



FESTIVAL
DE ARTE
Y CIENCIA
**el
aleph**

**LAS POSIBILIDADES
DE LA VIDA:
COVID-19
Y SUS EFECTOS**

21 AL 31 DE MAYO, 2020

#CulturaUNAMenCasa



#FestivalElAleph

culturaunam.mx/elaleph


culturaUNAM



UNAM
La Universidad
de la Nación

CONTENIDO

P.3

PRESENTACIÓN

P.6

EJES TEMÁTICOS

P.7

PROGRAMACIÓN

P.58

GALERÍA

AUDIOVISUAL

P.63

COLOQUIO

P.70

PARTICIPANTES

P.87

DIRECTORIO

P.91

COLABORADORES

LAS POSIBILIDADES DE LA VIDA: COVID-19 Y SUS EFECTOS

Aunque sabíamos que podría ocurrir, no lo esperábamos en pleno siglo XXI. Sin embargo, hoy nos enfrentamos a una pandemia que trae a la memoria las pestes que afligieron a Europa en la Edad Media o las epidemias de viruela y sarampión que barrieron con decenas de millones de habitantes de nuestro continente a partir del siglo XVI. Más recientemente, en 1918, la pandemia de influenza generó más fallecimientos que los que se dieron durante la Primera Guerra Mundial.

Estamos viviendo un momento crítico, pero debemos recordar que no estamos en las mismas condiciones de antes cuando por ignorancia se pensaba que las epidemias eran causadas por demonios que flotaban en el aire. La variable fundamental que nos abre a **nuevas posibilidades** para enfrentar estos tiempos es **el desarrollo del pensamiento científico**, las investigaciones que nos permiten entender las estructuras de diferentes microorganismos patógenos que pueden deshabilitarse o de los cuales puede uno inmunizarse.

Poniendo la situación en contexto, a partir de enero de 2020, en un tiempo sumamente breve pasamos de la ignorancia completa a conocer las particularidades de lo que ocurre. El historiador Yuval Harari lo dimensiona así: “En tan solo dos semanas los científicos pudieron identificar a este nuevo coronavirus, secuenciar su genoma y desarrollar una prueba para ver quién podría estar infectado”. En este camino, la biología molecular es fundamental para explicar cómo surgen las nuevas enfermedades. Harari señala que la genética nos permite espiar dentro del propio manual de instrucciones de los patógenos.

En este marco, El Aleph, el encuentro de ciencia y arte que organiza la Coordinación de Difusión Cultural (CulturaUNAM) de la Universidad Nacional Autónoma de México (UNAM) año con año, se dedicará a analizar y a compartir en la conciencia colectiva el arsenal de conocimientos en torno al **origen y la propagación del coronavirus**, así como los caminos para desarrollar medicamentos y vacunas que nos permitirán resolver esta pandemia. Ello implica también valorar las **estrategias sociales y de higiene que ayudan al control de la COVID-19**. Una de esas medidas implica quedarnos en casa, lo cual no significa segregarnos del todo, sino aprovechar las oportunidades que nos aportan los nuevos medios de comunicación. La mejor defensa que tenemos contra los patógenos no es tan solo el distanciamiento social sino la información basada en evidencias.

Así, El Aleph se llevará a cabo con expertos que nos brindarán información de primer nivel y mediante videoconferencias, del 21 al 31 de mayo, a las cuales se podrá acceder a través de los canales de comunicación de la máxima casa de estudios y sus amplias redes. Contaremos con la presencia del biólogo Antonio Lazcano, destacado investigador de la UNAM, quien nos hablará de un hallazgo que

hizo junto con un grupo de colaboradores, que puede ser clave para el **desarrollo de vacunas y medicamentos contra el coronavirus**: hay dos tipos de virus, los ADN y ARN. Los que generan la rabia, el Ébola, la COVID-19 y otras enfermedades son del tipo ARN. Para multiplicarse, estos lo hacen con una enzima que se llama polimerasa, y todas las polimerasas tienen un origen y propiedades en común. Así, la inhibición de las polimerasas mediante antirretrovirales es una dirección clara para enfrentar todo tipo de virus, incluyendo al de la COVID-19.

También se examinarán ideas acerca de **cómo se originan los virus**, desde la singular perspectiva que nos brindan el astrobiólogo Rafael Navarro González; la química Adela Rodríguez, especialista en cristalografía de proteínas; Susana López Charretón, estudiosa de la metagenómica viral, y el investigador español Mario González, quien realiza estudios finos sobre ADN. Asimismo, destacados investigadores como Samuel Ponce de León, Patricia Clark, Juan Claudio Toledo-Roy, Mariana Benítez, Gabriela Frías y José Luis Mateos, entre otros, describirán el **modelo de crecimiento exponencial** que está detrás de las **medidas de segregación y cuarentenas que tratan de aplanar las curvas de contagios**. La doctora Wu Hongying, experta china, compartirá las estrategias utilizadas en su país para combatir esta pandemia.

Un capítulo especial estará dedicado a las nuevas tecnologías que se pueden utilizar para identificar las estructuras más finas del ARN y sus implicaciones en el desarrollo de medicamentos. Ada Yonath, premio Nobel de Química, fue pionera en el uso de los sincrotrones, un acelerador de electrones que produce una luz muy intensa, usada para estudiar la estructura de las unidades del ribosoma. El conocimiento detallado de estas unidades donde se sintetizan las proteínas dentro de las células, tiene aplicaciones en el desarrollo de antibióticos más eficientes. El físico Gerardo Herrera, coordinador del equipo mexicano del Proyecto Alice en el Gran Colisionador de Hadrones, en Ginebra, Suiza, nos hablará de cómo el uso de sincrotrones ha permitido el desarrollo de medicamentos muy efectivos para combatir los virus. El Tamiflu es fruto de estas investigaciones de vanguardia. Por su parte, *Lee Cronin*, especialista británico en química y computación, nos adentrará en nuevas tecnologías de impresión de medicamentos y el biólogo español Alfonso Valencia nos hablará de los trabajos del Barcelona Supercomputing Center en la lucha contra la COVID-19.

EL VIRUS DEL MIEDO Y DE LAS FALSAS NOTICIAS

En esta edición del festival también se abordarán las **reflexiones políticas y sociales** que nos permitirán entender los impactos de la pandemia. Con el pensamiento de filósofos y expertos como Markus Gabriel, Jean-Luc Nancy, Ernesto Piedras y Christian Sohlenkamp se generará un diálogo en torno a las falsas noticias y la importancia del conocimiento y la empatía en tiempos que invitan a aprovechar el **pánico para imponer el totalitarismo**. El doctor David Szydlo nos hablará de los **recursos terapéuticos que tenemos para enfrentar el virus del miedo**. Otro aspecto de este encuentro virtual será el análisis de lo que podría ocurrir **un día después de la pandemia**, si no es que antes. Estamos hablando de las **consecuencias económicas, del estrés postraumático, de los problemas éticos**. Para ello contaremos con las voces autorizadas de Mario Luis Fuentes, Fernanda Pérez Gay, Jacobo Dayán, Ilán Semo, Eugenia Allier, Zyanya Mariana Mejía, Asunción Álvarez y Arnoldo Kraus, entre otros.

Finalmente, desde la vertiente del **arte y la literatura**, se examinarán las **posibilidades de la vida en situaciones límite**. Se abordará el tema de la resiliencia y los recursos internos que se activan mediante la imaginación poética y novelística. Etgar Keret nos dará una entrevista sobre la creatividad en los tiempos del coronavirus y el mundo que nos espera. La filósofa Judith Butler reflexionará acerca de lo que hace que la vida sea vivible, mientras que la escritora y crítica de arte sudafricana Anthea Buys se referirá a la virtualización del arte en respuesta a esta situación de distanciamiento. Por otro lado, la filósofa hindú Divya Dwivedi analizará cómo remontar el gran aislamiento en el que vivimos, y el autor español Pere Mas se preguntará qué es lo que tendremos que enfrentar cuando esta crisis termine. El artista y activista español Marcelo Expósito nos hablará del duelo que vivimos en estos días con una elegía global durante la cuarentena, mientras que el artista bioplástico Eduardo Kac reflexionará sobre los momentos de telepresencia que justamente encarnará El Aleph en estos días. En términos musicales, el Staccato Coro Universitario UNAM nos presentará una pieza especialmente elaborada desde casa, utilizando justamente los recursos virtuales.

EL VIRUS DEL OLVIDO

En estos días en los cuales la invitación es a quedarnos en casa, tal vez podríamos apreciar que más bien se trata de un regreso a casa, de la oportunidad de descubrirla más amplia que los límites de nuestras propias paredes. Jorge Volpi y yo conversaremos sobre lo que revela la literatura en torno a la condición humana en tiempos de epidemias como en las novelas *La peste* de Albert Camus, o en las páginas sobre **la epidemia del insomnio y del olvido** en *Cien años de Soledad* de Gabriel García Márquez. El primero plantea el deber de librar un combate para aliviar a las víctimas del dolor pero que al mismo tiempo no se puede dejar de amar todo lo demás. García Márquez, por su parte, nos confronta con otro virus persistente y que ya no notamos: el olvido progresivo de nuestras memorias, del nombre y la noción de las cosas, y por último de la identidad de las personas y “de la conciencia del propio ser”. Dicho de otra manera, el olvido de las posibilidades de la vida.

En este contexto, cabe recordar que el gran crítico de la cultura George Steiner, quien falleció en este año, planteaba que somos invitados de la vida. Siendo esto así, la pregunta clave es qué hacemos para honrarla, para defenderla, para preservarla en medio de pandemias y entornos inequitativos y violentos. Esta es la gran reflexión que nos trae esta edición de El Aleph: qué podemos hacer para que mediante el espíritu universitario y el esfuerzo por compartir conocimientos y miradas generosas podamos dignificar la vida.

José Gordon

EJES TEMÁTICOS

1. ORIGEN

El origen y la investigación de los virus

2. EPIDEMIA Y PANDEMIA

Crecimiento exponencial.
Modelos matemáticos

3. POSIBILIDADES DE MEDICAMENTOS Y ESTRATEGIAS SOCIALES

Medidas de higiene y posibilidades de vacunas. Estrategias sociales para evitar el contagio de la COVID-19.
Nuevas tecnologías contra el coronavirus

4. EL VIRUS DEL MIEDO

Análisis de noticias falsas, pánico y tentaciones totalitarias. La importancia de la ciencia, el conocimiento y la empatía

5. UN DÍA DESPUÉS

Consecuencias económicas, sociales y estrés postraumático

6. LA VIDA

Las posibilidades de la vida en situaciones límite. Resiliencia, arte y recursos internos para enfrentar las crisis

PROGRAMACIÓN

JUEVES 21



EN DIRECTO | HORA CDMX

Inauguración

Enrique Graue

Rector de la Universidad Nacional Autónoma de México

Tamara Martínez Ruiz

Coordinadora de la Unidad de Género de la UNAM

William Lee

Coordinador de la Investigación Científica de la UNAM

Guadalupe Valencia

Coordinadora de Humanidades

Jorge Volpi

Coordinador de Difusión Cultural de la UNAM

culturaunam.mx/elaleph

10:30-11 am

TV UNAM

20.1 TV abierta | 20 Izzi y Totalplay | 120 Axtel, Sky, Dish y Megacable o por tv.unam.mx

Radio UNAM

radio.unam.mx y 96.1 FM

Conversación | Israel-México

1. ORIGEN

***Diálogo sobre el origen de la vida,
el conocimiento a nivel celular
que ayuda a preservar la salud***

Ada Yonath, Antonio Lazcano y José Gordon

Yonath fue una de las ganadoras del Premio Nobel de Química en 2009 por sus descubrimientos pioneros en la estructura y función de los ribosomas, los sintetizadores de las proteínas en nuestras células. La cristalógrafa israelí y Lazcano hablarán sobre una historia extremadamente instructiva y fascinante: partiendo del ADN, descifrable misterio del origen de la vida. La científica y sus colaboradores identificaron un aparato de traducción prebiótica dentro del ribosoma contemporáneo que podría ser clave para investigar la transición a la vida. Sus investigaciones son clave para enfrentar las amenazas de las bacterias y los virus.

culturaunam.mx/elaleph

12-12:40 pm

Transmisiones especiales

Radio Aleph

Serie de 12 entrevistas a especialistas, quienes desde diferentes aristas abordarán la situación actual de la pandemia, desde el origen de los virus, la crisis sanitaria, o la importancia de quedarse en casa hasta reflexionar acerca de dos recursos humanos tan valiosos en estos tiempos: la empatía y el arte.

radio.unam.mx y 96.1 FM

Hasta el domingo 31 | 5-5:30

Videoconferencias y conversaciones

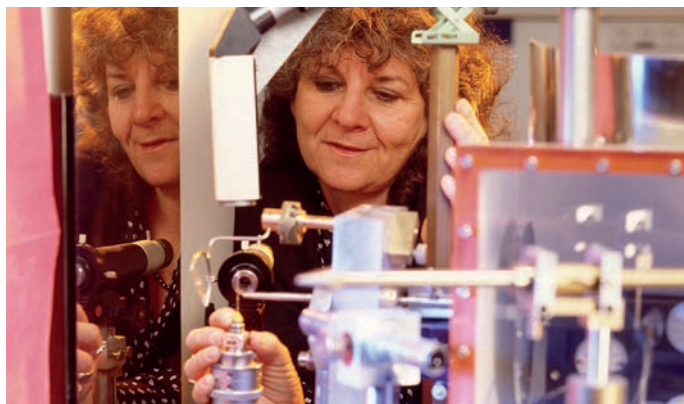
El Aleph en TV UNAM

Videoconferencia | Israel

1. ORIGEN

Ada Yonath

Presenta **William Lee**



Programa que reúne durante 11 días de festival a varios invitados internacionales para reflexionar sobre las formas en que la pandemia COVID-19 ha modificado la vida en los últimos meses. Abarca perspectivas científicas como el estudio del origen de los virus o las estrategias que se han seguido para controlar el SARS-CoV-2. También visiones artísticas sobre la experiencia digital cultural que ha incrementado con el confinamiento. Asimismo, aspectos sociales sobre cómo se ha redimensionado lo que llamamos vida. Sin dejar de lado, por supuesto, las consideraciones filosóficas de cómo este escenario obliga al ser humano a repensar la sociedad.

culturaunam.mx/elaleph y Canal TV UNAM

6:30-7 pm

TV UNAM

20.1 TV abierta | 20 Izzi y Totalplay | 120 Axtel, Sky, Dish y Megacable o por tv.unam.mx

EN DIRECTO | HORA CDMX

Revista de la Universidad de México

Mesa de diálogo | México

6. LA VIDA

Diario de la pandemia

Pedro Mairal, Alejandro Zambra, Jazmina Barrera y Gabriela Alemán

Guadalupe Nettel Moderadora

Cuatro autores del *Diario de la pandemia*, publicado por la *Revista de la Universidad de México*, se conectarán desde un espacio significativo para la cuarentena dentro de su domicilio para llevar a cabo un diálogo desenfadado acerca de la pandemia y la vida cotidiana. Evento coordinado por Nettel, directora y curadora de este número especial en línea.

culturaunam.mx/elaleph

7:15-8:30 pm

Más información en: revistadelauniversidad.mx/releases/b5012a11-e10c-49bb-8207-dabf9b9ba223/especial-diario-de-la-pandemia

Ciclo de cine

2. EPIDEMIA Y PANDEMIA

Fantasías y pandemia

Los mundos distópicos han adquirido existencia material en el cine, casi desde su nacimiento. La fantasía obrera de Lang en *Metrópolis* y su enigmática *Der mude tod, El gabinete del Dr. Caligari*, de Wiene, dan muestra del profundo interés que despiertan los mundos deformes, inconclusos, amenazadores, en la potencia creativa de los cineastas. Desde Filmoteca de la UNAM sabemos que esos mundos sirven como mapas de ruta para conocer los mejores y peores sentimientos que se desencadenan en la masa y que conmueven al individuo en medio de situaciones límite. Para la cuarta edición de El Aleph, en medio de una pandemia, hemos logrado una colaboración con IMCINE y su plataforma CinemaMX, festivales, productores y distribuidores independientes para que, durante los días del festival, estén disponibles algunas películas que tratan, precisamente, sobre encierros, pandemias y distopías, pero vistos desde la perspectiva latinoamericana.

CinemaMX, redes de Filmoteca de la UNAM

Hasta el domingo 31

Filmoteca en colaboración con CinemaMX

Librería virtual

El Aleph en LibrosUNAM

LibrosUNAM se conecta con El Aleph. Festival de Arte y Ciencia para ofrecer, con atractivos descuentos, títulos editados por nuestra casa de estudios y otros sellos editoriales. Podrás encontrar libros en torno a los temas abordados en el festival o escritos por los participantes.

libros.unam.mx

Hasta el domingo 31

Pieza teatral multimedia | Argentina-México

6. LA VIDA

Los fines **A partir de *El fin* de Giuliana Kiersz**

Un Colectivo

Giuliana Kiersz Dramaturgia

Sara Pinedo Dirección artística



¿Cómo habitamos en la intimidad el control impuesto sobre nuestros cuerpos? A través de un recorrido por 75 universos femeninos, transitamos por una narrativa a partir de dos momentos: el primero, los aislamientos, ¿cómo sobrevivir al tiempo, al encierro, a la economía y a la convivencia forzada? El segundo, los finales de la pandemia, ¿qué escenarios pospandemia imaginamos y cómo nos alistamos desde casa para ellos? De esta manera, *Los fines* es un ejercicio de búsqueda por los desalojos y éxodos, en donde se congregan voces femeninas en una lectura colectiva desde escenarios diversos.

teatrounam.com.mx

Twitter: @teatrounam

Instagram: @TeatroUNAM

Facebook: @fanteatrounam

Duración: 115 min

Audiovisual | España

6. LA VIDA

#Sala10: Cristina Lucas

The People that Is Missing, 2019 ***(El pueblo que falta)***

8 min 4 s

El Museo Universitario Arte Contemporáneo (MUAC) presenta en su sala desmaterializada una pieza de la artista española Cristina Lucas. El video, grabado en la tundra del archipiélago de Svalbard, en el Polo Norte, tiene como propósito plantear preguntas sobre el cambio climático desde uno de los puntos geográficos donde sus consecuencias son más evidentes. El video ilustra una serie de citas de personajes (desde Alexander Von Humboldt hasta Donald Trump) que conviven con el paisaje, para preguntarse por la existencia de una fuerza colectiva cuyo propósito pueda avanzar hacia una existencia sustentable.

muac.unam.mx/exposiciones#sala10

Hasta el domingo 31

EN DIRECTO | HORA CDMX

Instituto de Investigaciones Históricas
Foro académico virtual | México

1. ORIGEN

Las epidemias en 1520 y en 2020, una reflexión histórica comparativa

Noticonquista

Sandra Guevara, Rodrigo Martínez y Federico Navarrete

Expertas y expertos de diferentes disciplinas convergen en este foro para ayudarnos a comprender mejor el impacto de las enfermedades y epidemias en la conquista y, en general, el papel que jugaron los no humanos: animales y microorganismos, plantas y otros seres vivos y no vivos en la historia de esos años. La actual circunstancia nos obliga a pensar nuestro mundo social y humano de una manera diferente. La trágica coincidencia entre la pandemia de hoy y las epidemias que hace 500 años asolaron a los pobladores de Mesoamérica nos permite reconocer la importancia de los factores y los actores no humanos en nuestro devenir histórico.

culturaunam.mx/elaleph

11-11:40 am

Multidisciplina | España

6. LA VIDA

Cuando esto termine

Pere Mas Creación e interpretación

Gianni Pena y Catalina Lans Coreografía

Ana Lucía Ramírez Dramaturgia

Alberto Codes Iluminación, sonido y audiovisuales

Mon Joan Tiquat Dirección musical y composición

Toni Verd Dirección de fotografía y realización

Peter Arcos Montaje, edición de imagen y color

Inmersión extracotidiana de un mundo cotidiano. La excepcional situación de la pandemia que azota al planeta desde marzo pasado y sus consecuencias son la chispa que enciende el fuego de este proyecto. La necesidad de comunicarse, de tener contacto, de encontrarse físicamente con el otro y los impedimentos de poder hacerlo inspiraron esta nueva creación de la compañía. Es ya un *leitmotiv* trabajar sobre las limitaciones para este colectivo. Las imposibilidades físicas, el ansia de ser amado, querer y no poder son las principales líneas de investigación del grupo y parece natural que ahora hablemos sobre el confinamiento, la soledad, el miedo y el amor. *Cuando esto termine* es un espectáculo digital, una obra interactiva en la que el espectador será el *voyeur* de la vida íntima del protagonista, sus deseos, sus ilusiones, las dudas y los miedos.

culturaunam.mx/elaleph

Estreno 12-12:50 pm

Sesión de preguntas y respuestas con **Pere Mas** al finalizar el video | 20 min



EN DIRECTO | HORA CDMX

Conversación | México

1. ORIGEN

Influencia de la latitud y las medidas gubernamentales durante la pandemia de la COVID-19

Jesús Espinal y José María Zamora

Presentamos un análisis espacio-temporal de la evolución del número de contagios debido a la COVID-19 desde el día que se tiene registro. Mostramos que países ubicados en latitudes superiores al Trópico de Cáncer han presentado mayor número de contagios que los que se encuentran en latitudes inferiores, así como una fecha inicial más temprana. También mostramos que algunos países, independientemente de la posición, han tenido pocos casos debido a la adopción temprana de medidas de distanciamiento. Concluimos que si bien hay cuestiones climatológicas que influyen en el número de contagios, es indispensable la adecuada implementación de medidas gubernamentales.

culturaunam.mx/elaleph

1:15-1:55 pm

EN DIRECTO | HORA CDMX

Taller | México

6. LA VIDA

La metamorfosis de la ciencia al arte

Sofía Probert

El objetivo principal es difuminar la distancia lógica y epistemológica entre la ciencia y el arte, para romper las barreras entre ambas áreas y lograr una conjunción que posibilite la expresión individual. La importancia de este taller durante la contingencia producida por la COVID-19 recae en la posibilidad de transformar esta vivencia en piezas artísticas, de forma que la ansiedad, la preocupación, el miedo y la inseguridad puedan ser materializados. Además de proveer una salida a los científicos o amantes de la ciencia que no saben cómo transformar lo que se sabe de forma objetiva hacia un campo más subjetivo e íntimo.

culturaunam.mx/elaleph

Viernes 22, sábado 23 y domingo 24 | 2-4 pm

Registro previo en: soy.sofia.probert@gmail.com

o info.sofia.probert@gmail.com

Mayores de 15 años

Cupo limitado a 20 participantes

EN DIRECTO | HORA CDMX

Videoconferencia + Lectura dramatizada | México

6. LA VIDA

María de Zayas y Sotomayor: Una autora viral (y virulenta)

Carmen Boullosa

Maria Aura Lectora

María de Zayas (nacida en Madrid en 1590 y muerta posiblemente en 1647) fue una autora muy leída en su tiempo. Combativa, de manera directa arguye contra la misoginia y por la igualdad de las mujeres. Las tramas de sus violentas novelas cortas y los poemas con que las salpica (y que serán leídos por María Aura, así como algunos pasajes de sus embates por los derechos de las mujeres) escenifican el modo de las relaciones sociales. Boullosa hará un acercamiento a su persona y su obra.

culturaunam.mx/elaleph

4-5 pm Sesión de preguntas y respuestas al finalizar | 15 min

Conversación | México

6. LA VIDA

Un futuro posible

Mónica Nepote y **Carla Faesler**

La pandemia nos obliga a imaginar futuros distintos, a tratar de anticipar el papel del arte y la poesía, la forma y la relevancia que tomarán. En esta conversación, las poetas, artistas y pensadoras expondrán su lectura de la crisis y dialogarán en torno a temas como la resiliencia, la tecnología, la relación del ser humano con la naturaleza y la importancia de la poesía en un mundo que nunca termina de desmoronarse.

Facebook Live Literatura UNAM

6 pm

El Aleph en TV UNAM

Videoconferencia | México

1. ORIGEN

Antonio Lazcano

Presenta **José Gordon**

culturaunam.mx/elaleph y **Canal TV UNAM**

6:30-7 pm

TV UNAM

20.1 TV abierta | 20 Izzi y Totalplay | 120 Axtel, Sky, Dish
y Megacable o por tv.unam.mx



Videoconferencia | México

1. ORIGEN

¿Podría haber virus en Marte y otros lugares del cosmos?

Rafael Navarro



El vehículo robótico de la NASA conocido como Curiosity ha explorado rocas muy antiguas en el cráter Gale, las cuales fueron formadas por la compactación de lodos depositados en el fondo de un lago. Los análisis realizados por la nave a lo largo de más de 20 km indican que las aguas del lago fueron propicias para el florecimiento de vida microbiana con un pH neutro, con la presencia de todos los ingredientes necesarios para la vida como son los átomos de hidrógeno, carbono, nitrógeno, oxígeno, fósforo y azufre. El especialista en ciencias ha examinado las posibilidades de vida en Marte y tal vez en otros rincones del cosmos. ¿Esto incluye el hallazgo de virus en otros espacios extraterrestres?

culturaunam.mx/elaleph

7-7:40 pm

Pieza teatral multimedia | Argentina-México

6. LA VIDA

Los fines

A partir de *El fin* de Giuliana Kiersz

Un Colectivo

Giuliana Kiersz Dramaturgia

Sara Pinedo Dirección artística

teatrounam.com.mx

Twitter: @teatrounam

Instagram: @TeatroUNAM

Facebook: @fanteatrounam

Duración: 115 min

EN DIRECTO | HORA CDMX

Instituto de Investigaciones Históricas
Foro académico virtual | México

1. ORIGEN

Los actores no humanos en la conquista de México y en las sociedades actuales. Una perspectiva antropológica y biológica

Noticonquista

Radamés Villagómez, Francisco Vergara y Cristina Alonso

Antropólogos y biólogos expertos en evolución discuten las recientes teorías sobre la interacción de humanos y no humanos en los procesos históricos y plantean su relevancia para comprender los eventos de 1519 a 1521, así como la circunstancia actual.

culturaunam.mx/elaleph

11-11:40 am

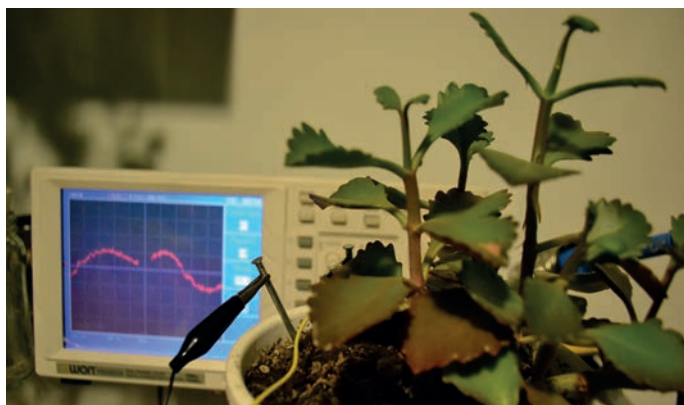
EN DIRECTO | HORA CDMX

Cátedra Max Aub
Taller | México-Argentina

6. LA VIDA

Laboratorio Rizosférico: Otros diálogos interespecie desde la inmunidad solidaria

Colectivo Electrobiota



Este taller propone una red de intercambio de saberes y prácticas de inmunidad solidaria; por ejemplo, la construcción de un kit de cuidado colectivo que reúne una serie de ejercicios de resistencia que busca fomentar la sororidad tentacular entre especies. A partir de encuentros virtuales se intentarán viralizar acciones y estrategias solidarias de consumo consciente a partir del desarrollo de tecnologías y prácticas DIY (*Do It Yourself*) y construcciones experimentales artísticas colectivas visibilizando las fuerzas resilientes de otras especies y los territorios.

culturaunam.mx/elaleph y **Google Classroom**

Sábados 23 y 30 | 11 am-2 pm

Informes e inscripciones: catedra.maxaub@gmail.com

Videoconferencia | México

1. ORIGEN

Un nuevo coronavirus SARS-CoV-2, situación actual

Susana López Charretón



Desde la perspectiva de la virología, la especialista y académica del Instituto de Biotecnología de la UNAM plantea algunas preguntas eje con base en el contexto actual, ¿cuáles son los virus emergentes y las causas más frecuentes de su ocurrencia? ¿Qué son los coronavirus y por qué ahora estamos ante una nueva pandemia? ¿Cuál es la situación actual en México y en el mundo, y cuáles perspectivas se ven a futuro?

culturaunam.mx/elaleph

12-12:40 pm

Multidisciplina | España

6. LA VIDA

Cuando esto termine

Pere Mas Creación e interpretación

Gianni Pena y **Catalina Lans** Coreografía

Ana Lucía Ramírez Dramaturgia

culturaunam.mx/elaleph

EN DIRECTO | HORA CDMX

Videoconferencia | México

2. EPIDEMIA Y PANDEMIA

Modelos de propagación de pandemias: El caso de la COVID-19

José Luis Mateos

Ante la pandemia que estamos viviendo es de vital importancia tener la claridad que nos dan las matemáticas y la ciencia. En esta charla, el investigador explicará los modelos usados en epidemiología y la conexión entre la movilidad humana y las redes de contacto que surgen, a partir de las que se propaga el coronavirus asociado a la COVID-19.

culturaunam.mx/elaleph

1-1:40 pm

Música | México

6. LA VIDA

Islas

Staccato Coro Universitario UNAM

Marco Antonio Ugalde Director

Diana Syrse Compositora



Obra compuesta para coro virtual inspirada en los acontecimientos que cambiaron el rumbo de la humanidad durante el curso de la actual pandemia. La música se escribió de manera especial para Staccato, para ser estrenada en la cuarta edición de El Aleph. El texto de la obra y el concepto visual son una colaboración del director y el escritor Martin Mutschler (Alemania). El concepto artístico estuvo a cargo del dramaturgo Evarts Svilpe (Letonia). Ambos artistas colaboraron a distancia con la compositora para mostrar su solidaridad entre los países de Europa y Latinoamérica durante la crisis provocada por la COVID-19.

culturaunam.mx/elaleph

Estreno | 2-2:15 pm

Videoconferencia | México

1. ORIGEN

Rosalind Franklin, vindicta

Adela Rodríguez



Como parte de la línea de trabajo Vindictas, de CulturaUNAM, esta conferencia retoma la importancia del trabajo científico de Rosalind Franklin, química y cristalógrafa, quien capturó la foto que demostró que el ADN era una doble hélice y sentó bases para comprender el ARN, el grafito y los virus. Será impartida por la investigadora titular de la UNAM, reconocida especialista en cristalografía. Vindictas recupera la historia y los aportes de mujeres que han sumado al conocimiento sin haber recibido el mérito que sus esfuerzos merecieron.

culturaunam.mx/elaleph

2:30-3:10 pm

Videoconferencia | México

1. ORIGEN

Simbiosis, la estrategia general de la vida y el valor de las simbiosis fijadoras de nitrógeno

Esperanza Martínez Romero

La convivencia es la estrategia general de los seres vivos; cuando es entre especies se designa simbiosis. Los humanos vivimos en simbiosis con un número muy grande de microbios, principalmente bacterias, que tienen efectos muy importantes en nuestra fisiología y hasta en nuestro comportamiento. En animales, las bacterias son muy benéficas: les permiten vivir en condiciones pobres de nutrientes y les proporcionan vitaminas y aminoácidos esenciales. Por otro lado, las bacterias que fijan nitrógeno tienen un valor ecológico muy significativo ya que permiten a plantas y animales vivir en condiciones pobres de nitrógeno. Se les considera biofertilizantes y sustituyen a los productos químicos, costosos de producir y que contaminan al ambiente. Hemos descrito nuevas especies de bacterias fijadoras de nitrógeno de plantas e insectos, algunas de ellas usadas con enorme éxito en la agricultura. Su uso es imprescindible para la sustentabilidad.

culturaunam.mx/elaleph

4-4:30 pm

EN DIRECTO | HORA CDMX

Literatura expandida | Argentina-México
Ciclo Textualidades en contingencia

Escritura en vivo

Malén Denis y Minipixel

Dos autoras, cada una especialista en distintos manejos de la textualidad, se encuentran en un *jam* de escritura texto-código en vivo bajo un tema en común. Las pantallas compartidas con los usuarios, los resultados, los procesos y las variantes de sus escrituras comparten un mismo tiempo de acción y, para nosotros, de lectura.

casadellago.unam.mx/encasa/

Instagram Live: @casadellago.unam

5-6:30 pm

Colaboración entre la Cátedra Extraordinaria Max Aub. Transdisciplina en Arte y Tecnología, la Cátedra Extraordinaria Carlos Fuentes de Literatura Hispanoamericana y Casa del Lago UNAM Virtual.

El Aleph en TV UNAM
Pieza audiovisual y Conversación | España-México

6. LA VIDA

Cristina Lucas y Cuauhtémoc Medina

The People that Is Missing
(*El pueblo que falta*), 2019

Conversación | Sudáfrica-México
Anthea Buys, Helena Chávez Mac Gregor
y Cuauhtémoc Medina



culturaunam.mx/elaleph y Canal TV UNAM

6:30-7 pm

TV UNAM

20.1 TV abierta | 20 Izzi y Totalplay | 120 Axtel, Sky, Dish
y Megacable o por tv.unam.mx

En colaboración con el Museo Universitario Arte Contemporáneo.

EN DIRECTO | HORA CDMX

Videoconferencia | México

2. EPIDEMIA Y PANDEMIA

UNAM: Acciones emprendidas como respuesta a la COVID-19

Samuel Ponce de León

Ante la emergencia sanitaria que vive México, la UNAM contribuye con dos centros de atención instalados en Ciudad Universitaria y en el campus Morelos. También participa con una extensa campaña de comunicación, mediante la cual brinda información a su comunidad y a la sociedad civil para promover las medidas de higiene, y mantiene contacto con periodistas para resolver dudas. El titular de la Comisión, y coordinador del Programa Universitario de Investigación en Salud (PUIS), señala que la máxima casa de estudios del país se encuentra en sesión permanente para observar con atención los acontecimientos y sigue inmersa en la respuesta a la pandemia con un grupo asesor en colaboración con grupos interinstitucionales que involucran a otras universidades y al gobierno federal.

culturaunam.mx/elaleph

7:10-7:40 pm

Pieza teatral multimedia | Argentina-México

6. LA VIDA

Los fines

A partir de *El fin* de Giuliana Kiersz

Un Colectivo

Giuliana Kiersz Dramaturgia

Sara Pinedo Dirección artística

teatrounam.com.mx

Twitter: @teatrounam

Instagram: @TeatroUNAM

Facebook: @fanteatrounam

Duración: 115 min

EN DIRECTO | HORA CDMX

Instituto de Investigaciones Históricas
Foro académico virtual | México

1. ORIGEN

El antropoceno desde el siglo XVI hasta el siglo XXI, ¿el fin de la historia humana?

Noticonquista

Alejandro Fujigaki, Tyanif Rico y Federico Navarrete

Antropólogos e historiadores discutirán la pertinencia del concepto de antropoceno que se ha popularizado para explicar la situación cada vez más compleja de interacción entre agentes humanos y no humanos en el siglo XXI. Propondrán la posibilidad de prolongarlo hacia el pasado, para comprender la auténtica dimensión de las transformaciones y afectaciones experimentadas por las sociedades indígenas tras la colonización europea.

culturaunam.mx/elaleph

11-11:40 am

EN DIRECTO | HORA CDMX

Cátedra Max Aub
Mesa de diálogo | México

2. EPIDEMIA Y PANDEMIA

Biomatemáticas. Las matemáticas de la vida

Gabriela Frías y Mariana Benítez

Tania Aedo Moderadora

¿Qué son las biomatemáticas? ¿Cómo son y de qué forma permiten al conocimiento transitar entre los distintos niveles de organización de lo vivo? ¿Cuáles son sus conversaciones, sus conflictos y sus límites actuales? Quizá las relaciones entre el arte y la ciencia nos ayuden a comprender un poco más de las matemáticas de nuestro tiempo y su relación con lo vivo. En este encuentro virtual con Gabriela Frías y Mariana Benítez nos interesa escuchar y conversar acerca del papel que el saber matemático juega en las dinámicas del pensamiento científico del presente y su relación con otros saberes, en específico con la biología.

culturaunam.mx/elaleph

12-1 pm

Multidisciplina | España

6. LA VIDA

Cuando esto termine

Pere Mas Creación e interpretación

Gianni Pena y Catalina Lans Coreografía

Ana Lucía Ramírez Dramaturgia

culturaunam.mx/elaleph

EN DIRECTO | HORA CDMX

Videoconferencia | México

2. EPIDEMIA Y PANDEMIA

Desdibujando fronteras

Patricia Clark

En esta pandemia, la ciencia y la investigación no tienen territorio ni fronteras. La cooperación internacional ha sido la regla, no se obedece a ideología alguna. Los descubrimientos se ponen a disposición de la humanidad y lo mismo son útiles para la derecha o la izquierda, los empresarios, el servicio público y la industria privada, así como para la sociedad en su conjunto. Además de las ciencias biológicas y de la salud, se unen disciplinas como las ingenierías, la geografía, las ciencias sociales y las humanidades para conocer el fenómeno en todas sus dimensiones y apoyar en el avance de posibles soluciones. El arte no es la excepción, por medio de su creatividad y múltiples expresiones es transmisor del conocimiento. Arte y ciencias desdibujan sus fronteras para unir las piezas del rompecabezas en busca de un todo y no de sus partes.

culturaunam.mx/elaleph

1-1:40 pm

Danza | México

6. LA VIDA

11 Seen

Taller Coreográfico de la UNAM (TCUNAM)

Diego Vázquez Director

Sarah Matry-Guerre Coreógrafa

Música: Antonio Vivaldi, Luc Ferrari y Mahsa Vahdat

Matry-Guerre desarrolla esta poderosa danza inspirada en la teoría de cuerdas: 11 miradas en 11 escenas, 11 cuerpos que vibran a través de dimensiones de espacio y temporalidad en relación con las emociones humanas.

culturaunam.mx/elaleph

2-2:20 pm

Sesión de preguntas y respuestas en directo con **Diego Vázquez** y **Sarah Matry-Guerre** al finalizar el video



EN DIRECTO | HORA CDMX

Conversación | México

2. EPIDEMIA Y PANDEMIA

Análisis en tiempo real de la epidemia del coronavirus en México

Moisés Santillán y Gustavo Cruz Pacheco

La epidemiología es una de las áreas de la biología en la que el uso de matemáticas y herramientas estadísticas tiene mayor tradición. A pesar de ello, estamos aún lejos de obtener un aparato matemático robusto que nos permita diseñar estrategias óptimas para mitigar el impacto de epidemias o pandemias emergentes, como la actual. La dificultad para estimar con precisión los parámetros de modelos dinámicos, así como la heterogeneidad y las particularidades sociales de cada país o región, entre otros muchos factores, presentan retos importantes que hay que afrontar, con el objeto de aportar posibles soluciones desde la perspectiva de las matemáticas. En esta conferencia se hace un recuento del trabajo que ha hecho el investigador, día a día, para entender la evolución de la pandemia en México, así como del aprendizaje que le ha dejado este trabajo.

culturaunam.mx/elaleph

4-4:40 pm

Avance en video | España

1. ORIGEN

La música de la vida en el ADN en el contexto de la COVID-19

Mario González

Adelanto de la videoconferencia del investigador ibérico. Algunas de los estudios en las que ha participado han demostrado la importancia del sonido en los procesos biomoleculares, en este caso en el ADN, la molécula que guarda nuestro genoma, que se encuentra vibrando como la cuerda de una guitarra.

culturaunam.mx/elaleph

6-6:20 pm

En colaboración con la Fonoteca Nacional de México.

El Aleph en TV UNAM

Videoconferencia | China

3. POSIBILIDADES DE MEDICAMENTOS Y ESTRATEGIAS SOCIALES

Wu Hongying

Presenta **Guillermo Pulido**

culturaunam.mx/elaleph y Canal TV UNAM

6:30-7 pm

TV UNAM

20.1 TV abierta | 20 Izzi y Totalplay | 120 Axtel, Sky, Dish y Megacable o por tv.unam.mx

En colaboración con la UNAM-China.

EN DIRECTO | HORA CDMX

Videoconferencia | México

2. EPIDEMIA Y PANDEMIA

Entendiendo la epidemia de COVID-19 desde las matemáticas

Juan Claudio Toledo-Roy

La COVID-19 se ha vuelto una pandemia global a pesar de los esfuerzos de muchos países por contenerla. ¿Por qué es tan difícil frenar esta enfermedad? ¿Cómo se propagan las epidemias? ¿Cuáles medidas son más efectivas para combatirlas? En esta charla exploramos las matemáticas de las pandemias para entender por qué la COVID-19 ha tomado por sorpresa a muchos, qué debemos hacer para frenarla y qué esperar en los siguientes meses. Desde las ciencias, analizamos la complejidad de sus repercusiones económicas, sociales y humanas.

culturaunam.mx/elaleph

7:10-8 pm

Pieza teatral multimedia | Argentina-México

6. LA VIDA

Los fines
A partir de *El fin* de Giuliana Kiersz

Un Colectivo

Giuliana Kiersz Dramaturgia

Sara Pinedo Dirección artística

teatrounam.com.mx

Twitter: @teatrounam

Instagram: @TeatroUNAM

Facebook: @fanteatrounam

Duración: 115 min

LUNES 25

EN DIRECTO | HORA CDMX

Videoconferencia | España

1. ORIGEN

La música de la vida en el ADN, en el contexto de la COVID-19

Mario González



Una de las características menos conocidas del ADN, la molécula que guarda nuestro genoma, es que se encuentra continuamente vibrando como la cuerda de una guitarra. Y del mismo modo que existen notas musicales, el ADN muestra oscilaciones de diferentes frecuencias que dependen de su secuencia de bases. Solo en los últimos años, tras un gran esfuerzo teórico y experimental, hemos empezado a comprender que estas vibraciones, como cuando en un baile la orquesta comienza a tocar, son el punto de partida de procesos tan importantes para la vida como la copia y la transcripción a proteínas de la información genética.

culturaunam.mx/elaleph

12-12:40 pm

En colaboración con la Fonoteca Nacional de México.

Multidisciplina | España

6. LA VIDA

Quando esto termine

Pere Mas Creación e interpretación

Gianni Pena y **Catalina Lans** Coreografía

Ana Lucía Ramírez Dramaturgia

culturaunam.mx/elaleph

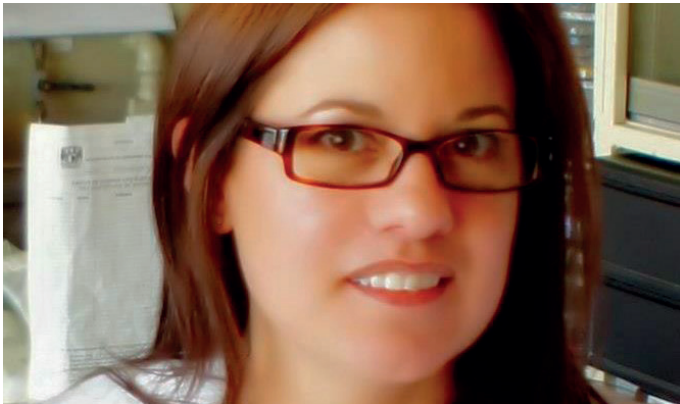
EN DIRECTO | HORA CDMX

Videoconferencia | México

5. UN DÍA DESPUÉS

¿Qué hacemos ahora? ¿Cómo llegamos aquí? Reflexiones sobre el desarrollo de una pandemia

Laurie Ann Ximénez-Fyvie



Análisis crítico y reflexivo de los eventos que llevaron a la situación actual de la pandemia COVID-19 en el mundo, en el que se abordarán puntos sobre las estrategias adoptadas por diferentes países y organismos internacionales para hacerle frente, así como sobre las lecciones que los errores y el acierto de tales estrategias han ido dejando, tanto para mejorar el panorama que se vive en la actualidad, en el corto y mediano plazos, como para prevenir que un evento de esta magnitud se repita en el futuro.

culturaunam.mx/elaleph

1-1:40 pm

Videoconferencia | China

6. LA VIDA

¿Qué ha pasado en China en los últimos 3 meses?

Chufang Lin

Un nuevo coronavirus ha obligado a presionar el botón de “pausa”. Se considera que la ciudad de Wuhan es el origen de la propagación del brote de la COVID-19. 10 millones de ciudadanos de esa ciudad se vieron obligados a permanecer en sus hogares durante casi 3 meses. ¿Cómo ha vivido la gente de ahí? ¿Por qué no hubo resistencia contra las medidas de cuarentena obligatoria? Rápidamente, la epidemia se extendió más allá de la ciudad, llegando a toda la provincia de Hubei. 60 millones de personas fueron puestas en cuarentena en sus hogares; cifra equivalente a 10 veces la población de México. Hoy en día, los países de todo el mundo han adoptado diferentes medidas de aislamiento. Estas acciones, a gran escala, no habían ocurrido en la historia de la civilización humana. ¿Ha salido realmente China del desastre? Lin nos hablará de los esfuerzos, sufrimientos y sentimientos de felicidad e ira que deben ser recordados.

culturaunam.mx/elaleph

3:30-4:10 pm

En colaboración con la UNAM-China.

Videoconferencia | México

4. EL VIRUS DEL MIEDO

La situación de las mujeres y los retos que México enfrenta ante la doble pandemia: La COVID-19 y las violencias machistas

Wendy Figueroa



El confinamiento es una medida necesaria para mitigar el riesgo de contagio de la COVID-19; sin embargo, existen cientos de mujeres e infantes que se encuentran en mayor riesgo al estar conviviendo con sus agresores. Hemos visto que la cuarentena no detiene las violencias machistas ni los feminicidios: datos recientes de la Fiscalía General refieren 209 feminicidios durante el confinamiento y el 911 reportó que 155 mujeres cada hora, por día, llamaron para pedir auxilio. Estos son los datos que tenemos registrados, pero hay muchísimos que no conocemos; por ejemplo, las mujeres indígenas o con discapacidades son invisibilizadas. Urge crear en colectivo y desde los tres órdenes de gobierno acciones que respondan a las necesidades reales de las mujeres en todas sus diversidades.

culturaunam.mx/elaleph

4:30-5 pm

Videoconferencia | China

3. POSIBILIDADES DE MEDICAMENTOS Y ESTRATEGIAS SOCIALES

Impacto y reflexiones de la epidemia COVID-19 en América Latina

(The impact of the COVID-19 epidemic on Latin America and related enlightenment)

Wu Hongying



La epidemia se extendió por todo el mundo. No solo es una amenaza para la vida y la salud de las personas, sino también un gran desafío para la seguridad de la salud pública mundial. La pandemia parece una Tercera Guerra Mundial en todos los sentidos. Ha impactado, de manera adversa, en los países desarrollados y también en los que están en desarrollo. América Latina es el último continente que fue alcanzado por la COVID-19: en él se ha trastocado la política, economía, sociedad y salud de las personas. Ante el feroz ataque del virus, todas las naciones de América Latina han dado una respuesta rápida y positiva; han tomado muchas medidas efectivas: cerrar fronteras y escuelas, implementar la cuarentena y distancia social. Por tales medidas, la propagación del virus no ha estado del todo fuera de control. ¿Qué hemos aprendido de este impacto?

culturaunam.mx/elaleph

6-6:30 pm

El Aleph en TV UNAM

Videoconferencia

3. POSIBILIDADES DE MEDICAMENTOS Y ESTRATEGIAS SOCIALES

Eduardo Kac

Presenta **Amanda de la Garza**

culturaunam.mx/elaleph y **Canal TV UNAM**

6:30-7 pm

TV UNAM

20.1 TV abierta | 20 IZZI y Totalplay | 120 Axtel, Sky, Dish
y Megacable o por tv.unam.mx

Videoconferencia | México

3. POSIBILIDADES DE MEDICAMENTOS Y ESTRATEGIAS SOCIALES

Quarks, Tamiflu y coronavirus

Gerardo Herrera



¿En qué se parecen los quarks, el Tamiflu y el coronavirus? Los primeros fueron descubiertos en un acelerador de partículas elementales a comienzos de los años setenta en el estado de California, Estados Unidos; allí mismo se descubrió el taón y se avanzó mucho en el estudio de las partículas elementales. En ese mismo laboratorio se analizó la estructura del virus de la gripe y se diseñó el Tamiflu. La técnica utilizada se ha desarrollado desde entonces para que ahora, en cuestión de semanas, tengamos el arreglo de átomos de las moléculas relevantes del coronavirus, mismas que hacen posible la búsqueda de antivirales y de una vacuna.

culturaunam.mx/elaleph

7:20-8 pm

Pieza teatral multimedia | Argentina-México

6. LA VIDA

Los fines

A partir de *El fin* de **Giuliana Kiersz**

Un Colectivo

Giuliana Kiersz Dramaturgia

Sara Pinedo Dirección artística

teatrounam.com.mx

Twitter: @teatrounam

Instagram: @TeatroUNAM

Facebook: @fanteatrounam

Duración: 115 min

MARTES 26

EN DIRECTO | HORA CDMX

Videoconferencia | Reino Unido

3. POSIBILIDADES DE MEDICAMENTOS Y ESTRATEGIAS SOCIALES

Uso de computadoras químicas, bajo demanda, para el descubrimiento y la fabricación

(Using Chemputers for on Demand Discovery and Manufacture)

Lee Cronin

Presenta **Susana Magallón Puebla**

¿Cómo podemos crear los medicamentos hechos a medida que necesitamos para tratar enfermedades? A partir de las pandemias en todo el mundo, el futuro de la medicina (en el que todos serán capaces de contar con fármacos diseñados para sus propias necesidades y preferencias) deberá basarse en el descubrimiento y la fabricación de medicamentos de forma mucho más rápida y barata que hoy en día. En esta videoconferencia, Cronin hablará de cómo se construyó la primera computadora química que puede ser programada para descubrir y crear nuevas medicinas y producir las que ya existen bajo demanda.

culturaunam.mx/elaleph

11-11:40 am

EN DIRECTO | HORA CDMX

Videoconferencia | México

3. POSIBILIDADES DE MEDICAMENTOS Y ESTRATEGIAS SOCIALES

Ciudades: Fortalezas y debilidades ante la COVID-19

Manuel Suárez Lastra



Ante el actual escenario surgen preguntas que hay que comenzar a responder: ¿Cómo se distribuye la vulnerabilidad ante la COVID-19 en el país y cuál es su relación con el sistema urbano? ¿Qué hace a las ciudades más resilientes y qué características las debilitan? Las ciudades, por su tamaño poblacional y el volumen de movilidad de personas, son los lugares con mayor propagación, aunque no necesariamente los de mayor vulnerabilidad. En ellas se concentran empleos y son centros de innovación y desarrollo, además de concentrar gran parte de la infraestructura educativa y de salud. Las distintas regiones del país dependen, siempre, de su relación con el sistema urbano, que ofrece bienes y servicios más allá de su delimitación administrativa. Los residentes dependen de relaciones económicas complejas que en la actualidad se encuentran detenidas; sin embargo, el impacto de la contingencia sanitaria sobre la población depende de su grado de vulnerabilidad.

culturaunam.mx/elaleph

12-12:50 pm

Multidisciplina | España

6. La vida

Cuando esto termine

Pere Mas Creación e interpretación

Gianni Pena y **Catalina Lans** Coreografía

Ana Lucía Ramírez Dramaturgia

culturaunam.mx/elaleph

Videoconferencia | Alemania

4. EL VIRUS DEL MIEDO

Por qué nuestra tarea ahora consiste en pensar de nuevo a la sociedad “poscoronial”

(Warum es jetzt unsere Aufgabe ist, die post-coroniale Gesellschaft neu zu denken)

Markus Gabriel

En la crisis masiva del coronavirus, todavía inconmensurable por sus consecuencias económicas, se encuentran las oportunidades para una mejor sociedad “poscoronial”. Si bien algunas de estas oportunidades ya han sido dilapidadas, detrás de la fachada del imperativo virológico se desarrollan intensas luchas nacionales y geopolíticas. Markus Gabriel expone por qué el tratamiento europeo de la pandemia puede desembocar en una ciberdictadura suave. El cese de la vida pública no ha significado la retirada al espacio privado; por el contrario, ha entregado parte sustancial de nuestras vidas privadas al capitalismo de vigilancia. ¿Bajo qué condiciones éticas podría ser introducido un sistema de vigilancia digital del coronavirus en Alemania y en Europa?

culturaunam.mx/elaleph

1-1:20 pm

Conversación | México

5. UN DÍA DESPUÉS

Decisiones al final de la vida COVID-19

Asunción Álvarez y **Julieta Gómez**

Tomar decisiones sobre el final de la vida es difícil y más en una sociedad que no está preparada para pensar en la muerte; todavía más en situaciones extraordinarias como lo es la pandemia de COVID-19. Los principios bioéticos de respeto a la autonomía y de beneficencia que prevalecen en situaciones ordinarias deben subordinarse al de justicia social para buscar el mayor beneficio de la comunidad y la distribución más ética de tratamientos críticos cuando estos son escasos, como se anticipa que serán en nuestro país. Se deben establecer por anticipado los criterios que guiarán esa distribución de la cual debe encargarse un comité para así deslindar a los médicos responsables de los pacientes de la terrible carga de decidir, en cada caso, quién recibe y quién no el tratamiento que puede hacer la diferencia entre la vida y la muerte.

culturaunam.mx/elaleph

1:30-2:10 pm

Videoconferencia

**3. POSIBILIDADES DE MEDICAMENTOS
Y ESTRATEGIAS SOCIALES**

Bioarte

Eduardo Kac



Después de hacer una introducción para contextualizar su obra, mostrará y profundizará en algunas de sus piezas de bioarte. En 1997, el artista acuñó el término *bioarte*, entendido como un nuevo campo para el arte contemporáneo que se basa en la intervención directa o manipulación de procesos biológicos reales, por ejemplo el ADN y las proteínas. El creador multidisciplinar es reconocido a nivel internacional por su innovadora propuesta, que se centra en las relaciones entre humanos, animales, máquinas y diferentes formas de vida. Su trabajo se encuentra en las colecciones de museos como el MoMA, en Nueva York, y el Tate Modern, en Londres.

culturaunam.mx/elaleph

3-3:40 pm

En colaboración con Casa del Lago y ACT.

El Aleph en TV UNAM

Videoconferencia | China

6. LA VIDA

Chufang Lin

Presenta **Guillermo Pulido**



culturaunam.mx/elaleph y Canal TV UNAM

6:30-7 pm

TV UNAM

20.1 TV abierta | 20 Izzi y Totalplay | 120 Axtel, Sky, Dish
y Megacable o por tv.unam.mx

En colaboración con la UNAM-China.

El Aleph en TV UNAM
Conversación | Alemania-México

4. EL VIRUS DEL MIEDO

Markus Gabriel, Ilán Semo y Juan Ayala

culturaunam.mx/elaleph y Canal TV UNAM

7:30-8:30 pm

TV UNAM

20.1 TV abierta | 20 Izzi y Totalplay | 120 Axtel, Sky, Dish
y Megacable o por tv.unam.mx

Pieza teatral multimedia | Argentina-México

6. LA VIDA

Los fines

A partir de *El fin* de Giuliana Kiersz

teatrounam.com.mx

Twitter: @teatrounam

Instagram: @TeatroUNAM

Facebook: @fanteatrounam

Duración: 115 min

Un Colectivo

Giuliana Kiersz Dramaturgia

Sara Pinedo Dirección artística

MIÉRCOLES 27

Mesa de diálogo

España-Alemania-Suiza-República Checa-Chile-México

6. LA VIDA

Los efectos de la pandemia en la vida de los artistas escénicos en México y en el mundo

Juan Domínguez, Gilles Jobin, Cristina Maldonado, Celso Giménez, Rocío Rivera Marchevsky e Isabel Aguerrebere

Evoé Sotelo Moderadora

El común denominador que tienen los participantes es haber enfrentado dificultades al suspender sus actividades profesionales y sus procesos creativos a causa de la COVID-19. Estos artistas dialogan en torno a estas cuestiones: ¿Cómo reaccionó el gobierno de su país ante la pandemia? ¿Cuáles fueron o son las oportunidades de apoyo al sector de las artes escénicas? ¿Cómo afectó su vida privada y sus relaciones personales? ¿Cómo viven el confinamiento? Es un hecho que la actual pandemia ha trastocado todos los ámbitos y traspasado fronteras; nadie estaba preparado, ¿cuáles son las propuestas, individuales y/o colectivas, para afrontar la poscrisis?

culturaunam.mx/elaleph

Facebook y Twitter **Danza UNAM**

10:30 am-12:30 pm

EN DIRECTO | HORA CDMX

Mesa de diálogo | México

3. POSIBILIDADES DE MEDICAMENTOS Y ESTRATEGIAS SOCIALES

México en el Sincrotrón Suizo: Estudios sobre el coronavirus

**Liliana Quintanar Vera, Luis G. Brieba de Castro
y Edgar Morales**

José Franco Moderador

Las fuentes de luz sincrotrón son aceleradores de partículas que llevan a los electrones a velocidades cercanas a la de la luz. Ello hace que estos emitan luz energética con gran intensidad, mucho mayor a la del Sol, permitiendo estudiar la estructura interna de cualquier material. Son herramientas muy poderosas para llevar a cabo investigaciones en prácticamente todas las áreas de la ciencia y la tecnología, y existen alrededor de 60 aceleradores de este tipo en el mundo. En particular, son idóneos para examinar la estructura interna de los virus y en la actualidad los sincrotrones de Australia, Italia y Suiza han hecho convocatorias para que grupos de todo el mundo analicen coronavirus en ellos. México obtuvo, por medio de gestiones hechas por el estado de Hidalgo con el Instituto Paul Scherrer y el sincrotrón suizo, espacios de tiempo exclusivo para que grupos de trabajo de nuestro país contribuyan a combatir la COVID-19. En esta mesa tendremos a varios de los investigadores nacionales describiendo dichos proyectos.

culturaunam.mx/elaleph

12:30-1:30 pm

Multidisciplina | España

6. LA VIDA

Cuando esto termine

Pere Mas Creación e interpretación

Gianni Pena y **Catalina Lans** Coreografía

Ana Lucía Ramírez Dramaturgia

culturaunam.mx/elaleph

Videoconferencia | México

3. POSIBILIDADES DE MEDICAMENTOS Y ESTRATEGIAS SOCIALES

La clínica de diagnóstico de coronavirus para la comunidad universitaria. Aprendizaje y enseñanzas

Yolanda López Vidal

Ante las necesidades que emergieron a raíz de la pandemia por COVID-19, la UNAM suma esfuerzos para ofrecer al pleno de su comunidad una clínica de diagnóstico para la detección de esta enfermedad. Por medio de la Comisión Universitaria para la Atención de la Emergencia Coronavirus, integrada por académicos y científicos del más alto nivel, se han atendido a alumnos, catedráticos y personal administrativo, entre otros. Aun con la emergencia, se han cuidado los estándares humanistas y cuestiones fundamentales como la perspectiva de género. En esta conferencia se muestra la experiencia de este trabajo en conjunto que, a pesar de ser monumental, ha sido positivo y de gran aprendizaje.

culturaunam.mx/elaleph

1:45-2:25 pm

Videoconferencia | España

3. POSIBILIDADES DE MEDICAMENTOS Y ESTRATEGIAS SOCIALES

El Barcelona Supercomputing Center en la lucha contra la COVID-19

Alfonso Valencia

Este avanzado centro está dedicando considerable parte de sus recursos tanto computaciones (uso de MareNostrum 4) como científicos-técnicos en distintos proyectos colaborativos locales e internacionales. En esta conferencia se retomará el estado de los proyectos computacionales dedicados al filtrado, al diseño y a la optimización de potenciales fármacos, anticuerpos o vacunas; los consorcios para el análisis de información clínica relativa a la COVID-19, así como las iniciativas para el análisis de datos epidemiológicos y de redes sociales.

culturaunam.mx/elaleph

4-4:40 pm

En colaboración con el Centro Cultural de España en México.

Videoconferencia | México

3. POSIBILIDADES DE MEDICAMENTOS Y ESTRATEGIAS SOCIALES

Información sobre el coronavirus: Difusión y confusión

Christian Sohlenkamp



Durante el tiempo que ya ha durado la contingencia por la COVID-19 hemos estado inundados de información; sin embargo, al parecer sabemos menos que antes. O lo que ocurre con frecuencia es que noticias falsas logran convencernos, a pesar de que no sean ciertas o hasta absurdas. El investigador platicará acerca de esta confusión e inseguridad que muchos estamos viviendo.

culturaunam.mx/elaleph

6-6:30 pm

Conversación | México

6. LA VIDA

Pandemia, ciencia y poesía

Elisa Díaz Castelo y Carlos López Beltrán

Poetas de diferentes generaciones y disciplinas académicas dialogan en torno a la poesía como terapia y forma de resiliencia en la era del contagio y el confinamiento.

Facebook Live Literatura UNAM

6 pm

Pódcast | España

6. LA VIDA

#GranHotelAbismo *Epidemia en germinal: Teorías de la pandemia*

El episodio 4 de #GranHotelAbismo es una conversación en nuestra habitación jacobina con el artista visual y activista Marcelo Expósito. El productor inició en abril de 2020 su proyecto *Epidemia en germinal: una elegía global durante la cuarentena*. A través de 12 conversaciones telefónicas, posteriormente editadas, Expósito propone adoptar la forma de una elegía colectiva global que toca aspectos de las transformaciones culturales, sociológicas, psicológicas, económicas que se producen al experimentar nuestra vulnerabilidad y la muerte a escala global.

muac.unam.mx/programa/podcasts

Spotify en el canal de **#GranHotelAbismo**

6 pm

El Aleph en TV UNAM
Videoconferencia | Sudáfrica

6. LA VIDA

Anthea Buys

Presenta **Germán Palafox Palafox**

culturaunam.mx/elaleph y **Canal TV UNAM**

6:30-7 pm

TV UNAM

20.1 TV abierta | 20 Izzi y Totalplay | 120 Axtel, Sky, Dish
y Megacable o por tv.unam.mx



Música | México

6. LA VIDA

PASAsinCALLE
Mutaciones musicales contingentes

Academia de Música Antigua de la UNAM (AMA-UNAM)
y **Liminar**

Sobre un bajo del compositor barroco Frescobaldi, un ejecutante realiza una improvisación, la graba con su celular y la envía, estafeta virtual, al siguiente músico. Este la escucha, graba una variación sobre el material recibido y la envía a su vez. El ciclo continúa hasta que cada participante ha generado un módulo, que responde al eslabón anterior en la cadena pero a la vez es distinto y autónomo. Al final los módulos son puestos a disposición de un invitado, que los ensambla según su preferencia, como si fueran Legos musicales. Alusión al método de replicación de un virus, sujeto a mutaciones cada vez que se desdobra, este proyecto de Música UNAM toma un punto de inspiración en la pasacalle, forma musical que encadena variaciones sobre un patrón repetido en el bajo, y tiende puentes entre la improvisación asumida desde consideraciones históricas (la Academia) y desde un enfoque contemporáneo (Liminar).

musica.unam.mx/pasasincalle

Facebook, Twitter y Spotify Música UNAM

Estreno 9-9:30 pm

Pieza teatral multimedia | Argentina-México

6. LA VIDA

Los fines

A partir de *El fin* de Giuliana Kiersz

Un Colectivo

Giuliana Kiersz Dramaturgia

Sara Pinedo Dirección artística

teatrounam.com.mx

Twitter: @teatrounam

Instagram: @TeatroUNAM

Facebook: @fanteatrounam

Duración: 115 min

Teatro UNAM | CUT

Work in progress virtual | México

6. LA VIDA

Verdecruz o los últimos lazaretos

Mario Espinosa Director

Ingrid Bravo Dramaturgista

Beatriz Miranda Galarzas y **Gloria Carrasco** Asesoras

Natalia Sedano Diseño de espacio, iluminación y vestuario

Ernesto Madrigal Director de fotografía y edición

Vania Sauer Productora

Cristóbal Maryan Música

Andrés Tirado Edición de audio

Marcela Aguilar Diseño de movimiento

Sabrina Tenopla Registro de dirección

José Juan Sánchez Asistente de dirección

Elenco

Sebastian Cobos, María del Kemp, Sandra Cecilia López,
José Juan Sánchez, Sabrina Tenopla y Andrés Tirado

Este proyecto se construye, por un lado, a partir de la revisión de entrevistas realizadas a sobrevivientes de lepra o enfermedad de Hansen del Hospital Gonzalo González de Quito, Ecuador. Y por otro, de la técnica de investigación y representación teatral Verbatim de Alecky Blythe, con el objetivo de visibilizar por medio de testimonios reales en escena las implicaciones de la enfermedad y, como consecuencia, el aislamiento, el abandono y la profunda soledad e incompreensión que tienen consigo las historias que al ser contadas salen del anonimato y retornan a la memoria para reconocer otros espacios de vida y coexistencia apartados de la sociedad.

teatrounam.com.mx

Twitter: @teatrounam

Instagram: @TeatroUNAM

Facebook: @fanteatrounam

Estreno | 8 pm

Duración: 30 min

Proyecto realizado en colaboración con 17, Instituto de Estudios Críticos.



JUEVES 28

Videoconferencia | Suiza

6. LA VIDA

Arte y tecnología digital, realidad y cuerpo virtuales en tiempos de crisis pandémica por COVID-19

Gilles Jobin

El coreógrafo y bailarín suizo está en constante búsqueda para crear danza, utilizando nuevas tecnologías. Con su película en 3D *WOMB* (2016) muestra en pantallas de cine una nueva perspectiva del volumen del cuerpo. Con *VR_I*, pieza coreográfica creada para un entorno de realidad virtual, consigue una inmersión literal del espectador dentro de una pieza de danza, y con *Dance Trail*, aplicación para teléfonos inteligentes, logra integrar bailarines virtuales a nuestra realidad. Jobin nos hablará de cómo las nuevas tecnologías pueden jugar una papel importante en cuanto a la creación de nuevos espacios de representación y difusión de la danza contemporánea en la actualidad.

culturaunam.mx/elaleph

Facebook y Twitter Danza UNAM

11-11:45 am

Sesión de preguntas y respuestas en directo al finalizar la conferencia

Videoconferencia | México

4. EL VIRUS DEL MIEDO

La condición humana (im)posible

Ilán Semo

Tal y como la conocemos, la condición humana tiene en el contacto su elemento instituyente. El tacto (en el sentido general; es decir, el tacto visual, el auditivo, los cuerpos que se tocan, el aroma) ha constituido el elemento central de lo sensible, de la percepción afectiva del mundo y del otro. ¿Qué sucede cuando, en una crisis como la que provocó un tipo de coronavirus, la condición humana deviene sin/tacto? ¿Habría entonces que pensar en una ontología del tacto? ¿En un ser "abismado" sin/tacto? El tema se analiza, en el contexto de la pandemia, a lo largo de las tres dimensiones en las que Hannah Arendt traza las vicisitudes de esta condición: *vita activa*, *vita contemplativa* y el *homo faber*.

culturaunam.mx/elaleph

12-12:40 pm

Multidisciplina | España

6. LA VIDA

Cuando esto termine

Pere Mas Creación e interpretación

Gianni Pena y **Catalina Lans** Coreografía

Ana Lucía Ramírez Dramaturgia

culturaunam.mx/elaleph

EN DIRECTO | HORA CDMX

Videoconferencia | México

3. POSIBILIDADES DE MEDICAMENTOS Y ESTRATEGIAS SOCIALES

Seguridad alimentaria tras un escenario con la COVID-19

Bram Govaerts



¿Cómo evitar que las acciones de combate y mitigación debido a la pandemia COVID-19 produzcan una crisis alimentaria y humanitaria mundial? El cierre de fronteras y la reducción de la actividad económica a mínimos históricos son algunas de las medidas que amenazan las cadenas de producción y distribución de alimentos en todo el mundo. Para prevenir el colapso de los sistemas productivos y de las cadenas de suministro y distribución de alimentos se propone mantener la oferta de alimentos, multiplicar el apoyo para los más vulnerables e invertir en sistemas alimentarios sostenibles y resilientes. El sistema global de producción de alimentos es fundamental para la recuperación: crear millones de nuevos empleos rurales, reducir el hambre, incrementar la seguridad alimentaria y manejar de forma adecuada el suelo, el agua, los bosques y los océanos.

culturaunam.mx/elaleph

1:20-2 pm

Música | México

6. LA VIDA

Islas

Staccato Coro Universitario UNAM

Marco Antonio Ugalde Director

Diana Syrse Compositora

culturaunam.mx/elaleph

2-2:15 pm

EN DIRECTO | HORA CDMX

Videoconferencia | Canadá

5. UN DÍA DESPUÉS

Categorización social en situaciones de crisis: Consecuencias del miedo en la percepción del otro

Fernanda Pérez Gay



Para interactuar con las instancias del mundo, es esencial ordenarlas en grupos ante los cuales respondemos de forma determinada (categorías). Nuestro cerebro está cableado para reducir la complejidad de la información que entra por los sentidos, ignorando particularidades, para enfocarnos solo en aquellas características útiles que nos permiten interactuar con los miembros de cada categoría; por ejemplo, comer lo “nutritivo” y no lo “venenoso”. Este proceso modifica nuestra percepción y aplica también a nuestra interacción con otros seres humanos. La categorización social obedece a los mismos principios evolutivos y nos ayuda a navegar un mundo social complejo, pero también tiene consecuencias negativas (prejuicios, estereotipos y discriminación). Sabemos además que la mayoría de nuestras categorías sociales son maleables por medio de la experiencia: ¿Cómo se distorsiona entonces nuestra percepción y conducta social en esta situación de crisis, cuya narrativa acentúa el peligro que representan otros seres humanos?

culturaunam.mx/elaleph

2:30-3:10 pm

EN DIRECTO | HORA CDMX

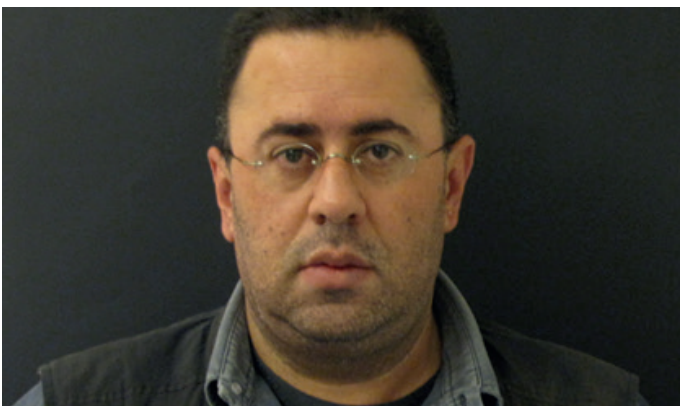
Cátedra Nelson Mandela

Videoconferencia | México

4. EL VIRUS DEL MIEDO

La pandemia y los derechos humanos

Jacobo Dayán



La crisis sanitaria ha obligado a los países a tomar medidas drásticas. Muchas de ellas restringen libertades y derechos, y buena parte de las sociedades lo ha aceptado. Existe un riesgo en las medidas de vigilancia y el acoso a sectores de la sociedad. La crisis es global y requiere respuestas globales. La salud es tan sólida como el eslabón nacional más débil. Durante estas semanas no debemos perder la atención de los sectores en condición de vulnerabilidad; no solo se trata de los adultos mayores y las personas con condiciones débiles de salud, se trata también de migrantes, personas en prisión, personas con alguna discapacidad, población rural, entre otros.

culturaunam.mx/elaleph

4-4:40 pm

El Aleph en TV UNAM
Conversación | Israel-México

6. LA VIDA

Etgar Keret, Jorge Volpi y José Gordon

culturaunam.mx/elaleph y Canal TV UNAM

6:30-7 pm

TV UNAM

20.1 TV abierta | 20 Izzi y Totalplay | 120 Axtel, Sky, Dish
y Megacable o por tv.unam.mx

EN DIRECTO | HORA CDMX

Conversación | México

4. EL VIRUS DEL MIEDO

Pandemia: Discursos de política, de historia y de afectividades

Eugenia Allier Montañó y Zyanya Mariana Mejía Ascencio

Con base en la situación actual y desde un enfoque histórico surgen algunos cuestionamientos: ¿Cómo afectaron otras epidemias al mundo actual? ¿Qué sucede con los afectos del confinamiento? ¿Cómo entender el encierro, la soledad o el gregarismo? Este diálogo nos propone reflexionar acerca del mundo de lo privado: el cuidado del otro, la crianza, la gratitud con los padres y los viejos, el cuidado de la casa y el mundo de las labores: la limpieza, el alimento; el cuidado de los enfermos así como el papel de los médicos, las enfermeras y los sistemas de salud.

culturaunam.mx/elaleph

7-8 pm

Entrevista | México

4. EL VIRUS DEL MIEDO

Virus del miedo y cómo enfrentarlo

David Szydlo y José Gordon

El doctor David Szydlo, de la Sociedad Mexicana de Neurología y Psiquiatría, jefe de psiquiatría del Hospital ABC, ha dirigido el Centro para Niños Expuestos a la Violencia en la Universidad de Yale, centro nacional del que fue cofundador. Durante la crisis del 11 de septiembre de 2001 en Nueva York coordinó los servicios de estrés postraumático en los niños y jóvenes de esa ciudad. En esta entrevista conversa sobre cómo enfrentamos el miedo y la preocupación ante situaciones adversas que están fuera de nuestro control.

culturaunam.mx/elaleph

8:10-9 pm

Pieza teatral multimedia | Argentina-México

6. LA VIDA

Los fines

A partir de *El fin* de Giuliana Kiersz

Un Colectivo

Giuliana Kiersz Dramaturgia

Sara Pinedo Dirección artística

teatrounam.com.mx

Twitter: @teatrounam

Instagram: @TeatroUNAM

Facebook: @fanteatrounam

Duración: 115 min

Teatro UNAM | CUT

Work in progress virtual | México

6. LA VIDA

Verdecruz o los últimos lazaretos

Mario Espinosa Director

Ingrid Bravo Dramaturgista

teatrounam.com.mx

Twitter: @teatrounam

Instagram: @TeatroUNAM

Facebook: @fanteatrounam

Duración: 30 min

Proyecto realizado en colaboración con 17, Instituto de Estudios Críticos.

VIERNES 29

EN DIRECTO | HORA CDMX

Conversación | México

5. UN DÍA DESPUÉS

El ser humano como pandemia

Arnoldo Kraus

Las pandemias, como la del coronavirus, que ahora nos tiene sometidos, y la humana, la cual es parte de nuestra arquitectura y añeja realidad, muestran cuán torpe es nuestra especie. Así es la condición humana: construye, destruye, siembra, arrasa. En tiempos de pandemias, virales y humanas, reflexionar sobre nosotros y los otros es obligatorio. En 1962, Erich Fromm intituló uno de sus libros *¿Podrá sobrevivir el hombre?* Hasta ahora, pese al hombre mismo lo hemos logrado. ¿Se modificarán las prioridades humanas cuando finalice la crisis producida por la COVID-19?

culturaunam.mx/elaleph

12-12:50 pm

Multidisciplina | España

6. LA VIDA

Cuando esto termine

Pere Mas Creación e interpretación

Gianni Pena y **Catalina Lans** Coreografía

Ana Lucía Ramírez Dramaturgia

culturaunam.mx/elaleph

EN DIRECTO | HORA CDMX

Mesa de diálogo | México

5. UN DÍA DESPUÉS

COVID-19 en México: Impactos económicos y sociales en las regiones-ciudades

Miguel Ángel Mendoza, Luis Quintana Romero
y **Carlos Salas Páez**

Marcos Valdivia López Moderador

Como parte de las actividades del Laboratorio de Análisis Regional de la UNAM, en esta mesa se expondrá el trabajo que realiza este grupo de investigación en el marco de la pandemia del coronavirus. Los ponentes discutirán los impactos de la COVID-19 sobre la economía regional y urbana de México, los escenarios socioeconómicos probables en el futuro inmediato, así como las políticas y los esquemas de planeación urbana y regional que están siendo discutidos para afrontar las consecuencias producidas por la crisis sanitaria.

culturaunam.mx/elaleph

1:10-2:10 pm

Cátedra Max Aub
Conversación | Uruguay-México y Francia-Argentina

5. UN DÍA DESPUÉS

Existencias por inventar. Corporalidad y modos de vida post COVID-19

Ana María Martínez de la Escalera y Marie Bardet

Ambas filósofas han bordado importantes obras a partir de sus experiencias con la teoría, el teatro y las prácticas corporales, respectivamente. En el actual contexto de confinamiento, preguntaremos por la corporalidad, problema que habita en el corazón del *corpus* de ambas autoras; pensaremos en las formas posibles de hacer presencia en un mundo por ocurrir como el que se presentará después del acontecimiento que atravesamos.

culturaunam.mx/elaleph

3-4 pm

Colaboración entre la Cátedra Max Aub y el Seminario Internacional de Arte y Tecnología, organizado por el Taller de Investigación en Arte y Tecnología del Centro Multimedia del Cenart, Secretaría de Cultura.

Videoconferencia | México

5. UN DÍA DESPUÉS

Crisis sanitaria: Crisis social

Mario Luis Fuentes



¿Cuál es el estado del Estado para enfrentar esta nueva agenda de riesgos sociales que hoy se presenta? La COVID-19 hace visibles las brechas y los rezagos en los que vive la mayoría de la población mexicana, y evidencia los perniciosos efectos del estancamiento económico de los últimos 30 años, la debilidad de las finanzas públicas y la conformación de una política social fragmentada, desarticulada y con grandes problemas en su operación. La emergencia sanitaria vuelve más dura la realidad de que, de acuerdo con el Consejo Nacional de Evaluación de la Política de Desarrollo Social (Coneval), solo dos de cada diez mexicanos no sean pobres ni vulnerables. El nuevo riesgo social que significa esta pandemia implica que la mayor parte de la población no tiene condiciones para resistir el riesgo sanitario, lo cual se da en un contexto de enormes amenazas: expansión de las violencias, erosión de la sustentabilidad ambiental, intenso desplazamiento poblacional y erosión del Estado de Derecho.

culturaunam.mx/elaleph

4-4:20 pm

EN DIRECTO | HORA CDMX

Videoconferencia | México

3. POSIBILIDADES DE MEDICAMENTOS Y ESTRATEGIAS SOCIALES

Desafío COVID-19: Retos en el diagnóstico oportuno del paciente con COVID-19

Norma Hernández Guerrero



En diciembre de 2019 surgió un brote de casos de neumonía de causa desconocida en la ciudad de Wuhan, China. El 9 de enero de 2020, la Organización Mundial de la Salud y las autoridades sanitarias chinas anunciaron el descubrimiento de un nuevo coronavirus: SARS-CoV-2. Este nuevo virus es responsable de una enfermedad respiratoria infecciosa llamada COVID-19. El diagnóstico es una parte crucial para la atención del paciente con COVID-19 y ha tenido muchas controversias. La doctora Hernández Guerrero hablará de los retos que el personal de salud enfrenta en el diagnóstico de esta enfermedad.

culturaunam.mx/elaleph

4:30-5 pm

Videoconferencia | México

5. UN DÍA DESPUÉS

Necesitamos instituciones críticas. Manifiesto por la posuniversidad

Benjamín Mayer Foulkes



Forjada y puesta a prueba como experiencia a lo largo de los últimos 20 años, la posuniversidad, concepto y praxis, sugiere algunas respuestas en nuestra convulsa actualidad: a los abismos enfrentados por la investigación, la enseñanza y la edición, hoy y hacia el porvenir; a la urgencia de instituciones críticas en todos los ámbitos, como contrapeso a las tendencias criminales, autoritarias y ecocidas que arrecian —y que la contingencia pone tan de manifiesto—; a la necesidad de diversificar hoy, de nuevo, los modos de la vida colectiva. Hacedora de mundos, inscriptora de futuros, la posuniversidad es giro, es ensamble, es lazo.

culturaunam.mx/elaleph

5:30-6 pm

Sesión de preguntas y respuestas en directo al finalizar el video | 10 min

El Aleph en TV UNAM
Videoconferencia | Estados Unidos

6. LA VIDA

Judith Butler

Presenta **Tamara Martínez Ruíz**

culturaunam.mx/elaleph y **Canal TV UNAM**

6:30-7 pm

TV UNAM

20.1 TV abierta | 20 Izzi y Totalplay | 120 Axtel, Sky, Dish
y Megacable o por tv.unam.mx

EN DIRECTO | HORA CDMX

Sesión de arte en vivo | México

6. LA VIDA

Sofía Probert

¿Cómo se ve el arte inspirado en ciencia? ¿De qué forma podemos evocar a la naturaleza desde la línea, la sombra, el color o la textura? En este video en vivo, la evocación artística a la naturaleza y a la ciencia es el eje central. Experimentar el pensamiento racional en papel y tinta es una forma de afirmar emocionalmente lo que los números o estándares pueden llegar a decir.

culturaunam.mx/elaleph

7-8 pm

Música | México

6. LA VIDA

PASAsinCALLE **Mutaciones musicales contingentes**

Academia de Música Antigua de la UNAM (AMA-UNAM)
y **Liminar**

Sobre un bajo del compositor barroco Frescobaldi, un ejecutante realiza una improvisación, la graba con su celular y la envía, estafeta virtual, al siguiente músico. Este la escucha, graba una variación sobre el material recibido y la envía a su vez. El ciclo continúa hasta que cada participante ha generado un módulo, que responde al eslabón anterior en la cadena pero a la vez es distinto y autónomo. Al final los módulos son puestos a disposición de un invitado, que los ensambla según su preferencia, como si fueran Legos musicales. Alusión al método de replicación de un virus, sujeto a mutaciones cada vez que se desdobra, este proyecto de Música UNAM toma un punto de inspiración en la pasacalle, forma musical que encadena variaciones sobre un patrón repetido en el bajo, y tiende puentes entre la improvisación asumida desde consideraciones históricas (la Academia) y desde un enfoque contemporáneo (Liminar).

musica.unam.mx/pasasincalle

Facebook, Twitter y Spotify Música UNAM

9-9:30 pm

Pieza teatral multimedia | Argentina-México

6. LA VIDA

Los fines

A partir de *El fin* de Giuliana Kiersz

Un Colectivo

Giuliana Kiersz Dramaturgia

Sara Pinedo Dirección artística

teatrounam.com.mx

Twitter: @teatrounam

Instagram: @TeatroUNAM

Facebook: @fanteatrounam

Duración: 115 min

Teatro UNAM | CUT

Work in progress virtual | México

6. LA VIDA

Verdecruz o los últimos lazaretos

Mario Espinosa Director

Ingrid Bravo Dramaturgista

teatrounam.com.mx

Twitter: @teatrounam

Instagram: @TeatroUNAM

Facebook: @fanteatrounam

Duración: 30 min

Proyecto realizado en colaboración con 17, Instituto de Estudios Críticos.

SÁBADO 30

EN DIRECTO | HORA CDMX

Conversación | México

6. LA VIDA

Diálogo sobre la literatura: ¿Qué tiene que decirnos en momentos de crisis la recuperación del ser?

José Gordon y Jorge Volpi

Conversación sobre lo que revela la literatura en torno a la condición humana en tiempos de epidemias como en las novelas *La peste*, de Albert Camus, o *Cien años de Soledad*, de Gabriel García Márquez. El primero plantea la necesidad de librar un combate para aliviar a las víctimas del dolor pero que al mismo tiempo no se puede dejar de amar todo lo demás. García Márquez, por su parte, nos confronta con otro virus persistente y que ya no notamos: el olvido progresivo de nuestras memorias, del nombre y la noción de las cosas, y por último de la identidad de las personas y “de la conciencia del propio ser”. Dicho de otra manera, el olvido de las posibilidades de la vida.

culturaunam.mx/elaleph

12-12:40 pm

Multidisciplina | España

6. LA VIDA

Cuando esto termine

Pere Mas Creación e interpretación

Gianni Pena y **Catalina Lans** Coreografía

Ana Lucía Ramírez Dramaturgia

culturaunam.mx/elaleph

ACT

Videoconferencia | México

6. LA VIDA

El mensajero del gen, de lo inerte a la vida

Tapshike (Ivan Takeshi Cerritos)



Las ciencias de la vida y las tecnologías modernas se fusionan en esta serie de fotografías artísticas y micrografías de cortes histológicos en las que se plasmó el desarrollo tisular de una planta de amaranto, desde la germinación hasta la cosecha. En este periodo se capturó la diferenciación de células especializadas en la conversión de materia inerte a materia viva; células en las que el gen *rbcL* (ADN) envía un mensaje (ARN) para encarnar la proteína que comienza esta transición (RuBisCO). En la conferencia se abordará la descripción artístico-científica de la obra y perspectivas surgidas a partir del trabajo arte-ciencia-tecnología.

culturaunam.mx/elaleph

1-1:20 pm

EN DIRECTO | HORA CDMX

ACT
Multidisciplina | México-Alemania

6. LA VIDA

Híbrido digital

Anni Garza Lau



Desde la ficción, el arte y la filosofía se ha especulado acerca de la fusión entre el ser humano y la tecnología. Partiendo de distintas visiones posthumanistas y contraponiéndolas a una propia, este proyecto plantea la conformación de un ente híbrido en el que una inteligencia artificial convive e interviene en el cuerpo y la identidad de la artista. Las decisiones, los estímulos y las expresiones generadas a partir de esta relación simbiótica obedecen al perfil de uso tecnológico actual; es decir, más allá de expandir las capacidades físicas, se sujetan a las reglas económicas y sociales que regulan la información y las tecnologías digitales.

culturaunam.mx/elaleph

2:30-3:30 pm

Conversación | Israel-México

6. LA VIDA

***La creatividad e imaginación
en los tiempos del coronavirus***

Etgar Keret, Jorge Volpi y José Gordon

Se reflexionará acerca de cómo la literatura ejercita los recursos de la imaginación en tiempos de confinamiento y cómo concebimos el nuevo mundo que nos espera cuando desaparezca el virus.

culturaunam.mx/elaleph

4-5 pm

EN DIRECTO | HORA CDMX

Taller de literatura expandida | México
Ciclo Textualidades en contingencia

ESCRITURA VIRAL: collage, copia y recombinación

Vivian Abenshushan

Durante el confinamiento no hemos estado solas y solos; en nuestros dispositivos digitales, muros de Facebook o en nuestras libretas hemos copiado, transcrito y repostado toneladas de palabras de otras y otros, viralizándolas. De eso trata este laboratorio: de reencontrarnos por medio de la escritura deliberadamente colectiva. A través del *remix*, la copia, el montaje y la recombinación aprenderemos del virus y su dinámica replicante, en lugar de temerle. Revisaremos algunos ejemplos de escritura viral: el *cut-up* de Burroughs o las reescrituras de Verónica Gerber, para reutilizarlas y crear *collages* instantáneos. Escribiendo a varias manos, por una hora y media, quizá salgamos del repliegue social para convertirnos en otra cosa, un animal múltiple, anónimo y mutante hecho de lenguaje. El taller está dirigido a cualquier persona que busque un espacio de experimentación y libertad creativa.

**casadellago.unam.mx/encasa/
Facebook Live CasadellagoUNAM**
5-6:30 pm

Colaboración entre la Cátedra Extraordinaria Max Aub. Transdisciplina en Arte y Tecnología, la Cátedra Extraordinaria Carlos Fuentes de Literatura Hispanoamericana y Casa del Lago UNAM Virtual.

El Aleph en TV UNAM
Videoconferencia | India

6. LA VIDA

Divya Dwivedi

Presenta **Guadalupe Valencia García**

culturaunam.mx/elaleph y **Canal TV UNAM**

6:30-7 pm

TV UNAM

20.1 TV abierta | 20 Izzi y Totalplay | 120 Axtel, Sky, Dish
y Megacable o por tv.unam.mx

Videoconferencia + Entrevista | Estados Unidos-México

6. LA VIDA

*¿Qué hace que la vida sea vivible?
¿Qué constituye un mundo habitable?*

*(What Makes for a Livable Life?
What Constitutes an Inhabitable World?)*

Judith Butler



La pandemia ha puesto en evidencia la forma en la que nuestra existencia depende de las relaciones sociales. Los límites de las formas del individualismo han quedado desnudos por la pandemia, obligándonos a pensar en las condiciones compartidas de la vida. Contra una lógica de mercado que asume que el interés propio es más importante que el bienestar social o que identifica al bien común con la producción económica y las ganancias, en esta conferencia se hablará de la posibilidad que tenemos de crear una nueva oportunidad para afirmar el carácter independiente de las relaciones globales y para construir nuevas formas de obligaciones sociales comprometidas con la igualdad radical y los ideales, para que la vida sea vivible y el mundo habitable.

culturaunam.mx/elaleph

7-7:50 pm

Entrevista de **Rosaura Martínez** a **Judith Butler** al finalizar la conferencia.

Multidisciplina | Estados Unidos

6. LA VIDA

H2O Cuerpo

Tessa Nerys Hays-Nordin



Residencia de creación a distancia que implementa recursos artísticos y científicos por medio del teatro corporal, la danza, la música, la fotografía y el video. Esta propuesta reúne a los creadores mexicanos Diana Sánchez, coreógrafa; Misha Arias de la Cantolla, actor y *performer*, y al músico y creador sonoro René Flores, quienes están interesados en proponer distintas exploraciones de relación con el agua, antes, durante y después de la contingencia sanitaria que habitamos actualmente a nivel mundial. *H2O Cuerpo* está inspirado en experimentos científicos del doctor Masaru Emoto (Japón) y su trabajo fotográfico sobre cómo el contexto modifica la estructura física del agua. La residencia de creación a distancia, en Facebook, se llevará a cabo el 7 de mayo, la interacción en Instagram, del 8 al 10 y el proceso creativo en Facebook el 11 a las 8 pm.

chopo.unam.mx

Facebook: @MuseodelChopo

Twitter e Instagram: @museodelchopo

YouTube: MuseodelChopo

Presentación final YouTube | 8 pm

Duración: 45 minutos

EN DIRECTO | HORA CDMX

Revista virtual | México

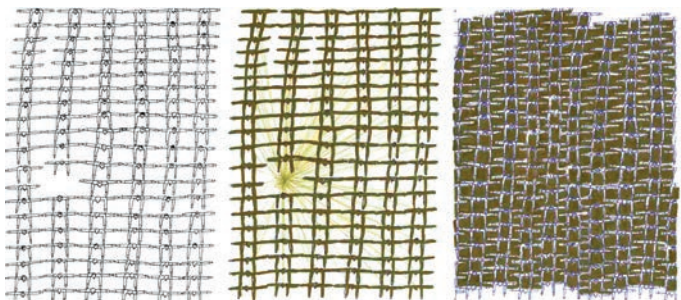
6. LA VIDA

el acmé **Revista de medianoche**

José Miguel González Casanova y **Luis Mario Moncada**

Coordinadores

Mario Márquez Coordinador digital



La COVID-19 es una experiencia planetaria. Millones de personas viviendo a la vez el confinamiento, el miedo, el abandono del espacio público y su sustitución por el virtual. Para cuando se presente este proyecto en el Aleph estaremos pasando por el acmé, que es la fase de una enfermedad en la que sus síntomas se presentan con mayor intensidad. Estaremos en la cresta entre el mundo antes y después de detenerse. Esta revista virtual se propone reunir testimonios, reflexiones y acciones encadenadas con la idea de reproducir la voz de la colmena en el momento de la catarsis.

teatrounam.com.mx

Twitter: @teatrounam

Instagram: @TeatroUNAM

Facebook: @fanteatrounam

10 pm

Pieza teatral multimedia | Argentina-México

6. LA VIDA

Los fines **A partir de *El fin* de Giuliana Kiersz**

Un Colectivo

Giuliana Kiersz Dramaturgia

Sara Pinedo Dirección artística

teatrounam.com.mx

Twitter: @teatrounam

Instagram: @TeatroUNAM

Facebook: @fanteatrounam

Duración: 115 min

Teatro UNAM | CUT

Work in progress virtual | México

6. LA VIDA

Verdecruz o los últimos lazaretos

Mario Espinosa Director

Ingrid Bravo Dramaturgista

teatrounam.com.mx

Twitter: @teatrounam

Instagram: @TeatroUNAM

Facebook: @fanteatrounam

Duración: 30 min

Proyecto realizado en colaboración con 17, Instituto de Estudios Críticos.

DOMINGO 31

Videoconferencia | India

6. LA VIDA

A través del gran aislamiento: descolonizados (Through the Great Isolation: Sans-colonial)

Divya Dwivedi



Los persistentes sistemas políticos y económicos de nuestro tiempo, que superaron los pasados arreglos coloniales, están siendo devastados por la COVID-19. Aun así, décadas de teoría y etnonacionalismo continúan exigiendo que nos autocomprendamos en los prefijos obstinados (modernidad colonial) y sufijos (poscoloniales) de “colonialismo”. Todavía estamos preocupados por volver a rediseñar los mapas (Occidente, Oriente, Hemisferio Norte, Hemisferio Sur) de nuestro propio gran aislamiento sobre la Tierra. En cambio, debemos reclamar el mundo por la copertenencia de todos en todas partes, liberarnos para generar un mayor mestizaje y nuevas comprensiones del mundo, comenzando por convertirnos en descolonizados.

culturaunam.mx/elaleph

12-12:40 pm

Multidisciplina | España

6. LA VIDA

Cuando esto termine

Pere Mas Creación e interpretación

Gianni Pena y **Catalina Lans** Coreografía

Ana Lucía Ramírez Dramaturgia

culturaunam.mx/elaleph

Danza | México

6. LA VIDA

Propitia Sydera

Taller Coreográfico de la UNAM (TCUNAM)

Diego Vázquez Director y coreógrafo



Propuesta contemporánea con música de diversos autores barrocos y una composición original del joven músico mexicano Andrés Solís. Ésta es una danza que nos remite a la dualidad presente en nuestras vidas: luz y oscuridad, vida y muerte, amor y guerra. *Hanacpachap Cussicuinin* (Anónimo quechua), composición original de Andrés Solís basada en *Propitia Sydera* de Georg Muffat; Allegro, moderato e dolce y Allegro de la *Sinfonía Op. 2, núm. 1 en Si bemol mayor* de William Boyce y *Et in terra pax del Gloria en Re mayor RV 589* de Antonio Vivaldi.

culturaunam.mx/elaleph

1-1:50 pm

Sesión de preguntas y respuestas en directo con **Diego Vázquez** al finalizar el video

Videoconferencia | Francia

5. UN DÍA DESPUÉS

¿Podemos combinar la conservación de la biodiversidad y las estrategias de salud pública?

Benjamin Roche



A pesar de los avances sobre la comprensión y el control de las enfermedades infecciosas en los últimos 100 años, la reciente aparición de nuevas infecciones sigue siendo grave problema de salud pública. Se ha documentado que la alta diversidad de vertebrados puede “diluir” la transmisión de patógenos, lo que sugiere un efecto protector de la biodiversidad sobre la salud humana. Roche expone los aspectos sobre la relación entre biodiversidad y salud humana. Primero, por medio de un modelo teórico combinado con el análisis de datos empíricos. En una segunda parte, demuestra cómo podemos identificar las interacciones entre los patógenos para entender cómo están estructuradas esas comunidades. Concluye con la cuestión de cómo podemos combinar estos resultados para diseñar nuevas estrategias de conservación que podrían ser oportunidades para mejorar la salud pública humana.

culturaunam.mx/elaleph

2-2:20 pm

En colaboración con la Embajada de Francia.

Mesa de diálogo | Sudáfrica-México

6. LA VIDA

La virtualización del arte y la cultura en el mundo a partir de la COVID-19

Anthea Buys y **Helena Chávez Mac Gregor**

Cuauhtémoc Medina Moderador

En el contexto de la crisis, esta conversación gira en torno a las posiciones críticas y políticas del arte, así como a los desafíos que enfrentan las instituciones artísticas. Como moderador y participante, Medina reflexiona sobre las posibilidades curatoriales y el papel de las instituciones artísticas en el futuro. Buys, curadora sudafricana, abunda en la política de la mediación y el acceso al material desde la distancia, así como en las implicaciones del cambio lingüístico de “espectador” a “usuario” en la construcción del conocimiento. Por su parte, Chávez Mac Gregor, curadora de arte contemporáneo, habla sobre el papel de la crisis en la separación del trabajo productivo y reproductivo, y la importancia de reparar en las condiciones de vida de los artistas que hacen que su vida sea más precaria.

culturaunam.mx/elaleph

2:30-4 pm

Mesa de diálogo | México

6. LA VIDA

Neuroperformance: Cuerpos, cognición y espacios en movimiento

Ximena González Grandón, Jesús Mario Siqueiros, Mauricio García, Evoé Sotelo y **Katia Castañeda**

Los cuerpos en el espacio –su sonoridad, gestualidad y expresividad– son fundamentales para explorar procesos cognitivos, corporales y sociales que nos interesan. Durante el confinamiento y distanciamiento que experimentamos en la actualidad, encontramos una oportunidad para desarrollar estrategias creativas e investigativas: ¿Es posible la producción de sentido conjunto en el espacio virtual? ¿Cuáles son las posibilidades de expresión en el movimiento corporal acotado por una condición espacio-temporal distinta de la acción presencial de los cuerpos? ¿Podemos desarrollar estrategias para la producción de imaginarios sustentados en una lejanía material y una cercanía virtual?

culturaunam.mx/elaleph

3:30-5 pm

Sesión de preguntas y respuestas **en directo** al finalizar el video

El Aleph en TV UNAM

Programa de clausura | México

José Gordon, José Franco, Ilán Semo y Juan Ayala

culturaunam.mx/elaleph y **Canal TV UNAM**

6:30-7 pm

TV UNAM

20.1 TV abierta | 20 Izzi y Totalplay | 120 Axtel, Sky, Dish y Megacable o por tv.unam.mx

Videoconferencia | Francia

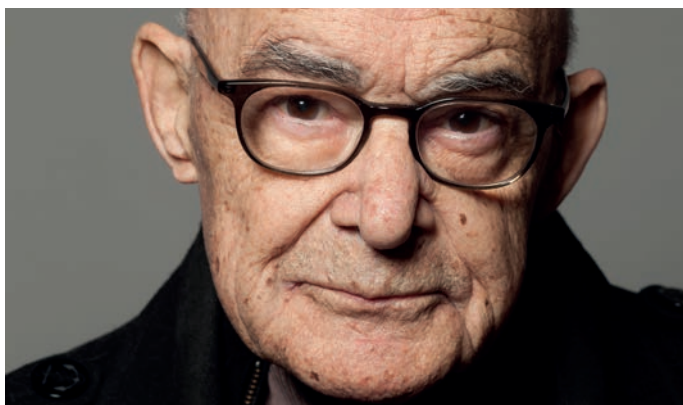
5. UN DÍA DESPUÉS

Clausura

La fin du mauvais infini (Final del mal infinito)

Jean-Luc Nancy

Presenta **Jorge Volpi**



En el contexto actual de la pandemia se pone en duda nuestra confianza, nuestra capacidad indefinidamente renovada y aumentada para controlar el curso de los acontecimientos. Dicho de otro modo, nuestra libertad y fortaleza. Incluso, otros fenómenos naturales, sociales o culturales nos han hecho la misma advertencia. Sin dudarlo, debemos poner fin a la confianza ciega en un progreso ilimitado. El “mal infinito” (como lo denomina Hegel) es la búsqueda interminable de un futuro. El “buen” infinito es una dimensión del presente. Esto debe aplicarse a todos los aspectos de una civilización.

culturaunam.mx/elaleph

7-8 pm

Multidisciplina | Estados Unidos

6. LA VIDA

H2O Cuerpo

Tessa Nerys Hays-Nordin

chopo.unam.mx

Facebook: @MuseodelChopo

Twitter e Instagram: @museodelchopo

YouTube: MuseodelChopo

Presentación final YouTube | 8 pm

Duración: 45 minutos

Mesa de diálogo | Rusia-México

6. LA VIDA

¡Inmortalidad para todos!

Anton Vidokle e Irmgard Emmelhainz

Carlos Prieto Moderador

En este festival se muestra, por vez primera en México, la visión poética del Cosmismo ruso, una de las más desconocidas utopías del arte total comunista. Esta corriente artística y de pensamiento, que proclamaba la inmortalidad como meta del progreso en las ciencias y las artes, se dará a conocer en nuestro país con la trilogía fílmica *¡Inmortalidad para todos!*, realizada por Anton Vidokle, quien emprendió una extensa investigación en torno a este peculiar movimiento científico y artístico, que se remonta hasta el filósofo ruso del siglo XIX Nikolái Fiódorovich Fiódorov, y se extiende hasta la época de oro de las vanguardias soviéticas.

culturaunam.mx/elaleph

8-8:50 pm

Pieza teatral multimedia | Argentina-México

6. LA VIDA

Los fines

A partir de *El fin* de Giuliana Kiersz

Un Colectivo

Giuliana Kiersz Dramaturgia

Sara Pinedo Dirección artística

teatrounam.com.mx

Twitter: @teatrounam

Instagram: @TeatroUNAM

Facebook: @fanteatrounam

Duración: 115 min

Teatro UNAM | CUT

Work in progress virtual | México

6. LA VIDA

Verdecruz o los últimos lazaretos

Mario Espinosa Director

Ingrid Bravo Dramaturgista

teatrounam.com.mx

Twitter: @teatrounam

Instagram: @TeatroUNAM

Facebook: @fanteatrounam

Duración: 30 min

Proyecto realizado en colaboración con 17, Instituto de Estudios Críticos.

Programación y horarios sujetos a cambios.

GALERÍA AUDIOVISUAL

Pódcast

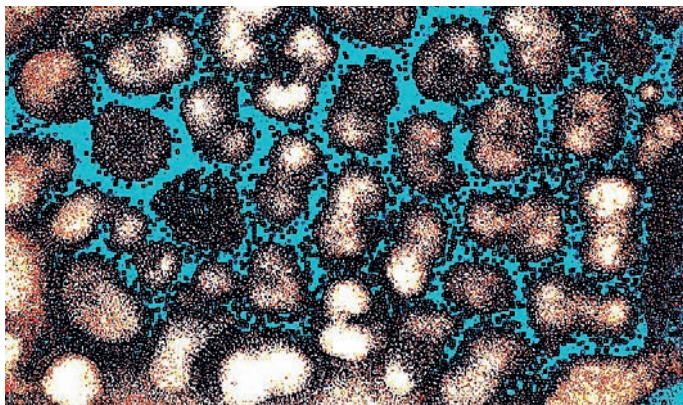
España

6. LA VIDA

La pandemia en germinal. Conversaciones sobre un mundo en cuarentena

Marcelo Expósito Concepción, autoría y realización

Rubén Coll Edición de sonido y realización



Serie de conversaciones con intelectuales, artistas o activistas que ocurrieron durante el confinamiento en varias ciudades del mundo debido a la cuarentena global por la COVID-19. En este proyecto de *audio-vérité* reflexionamos sobre la crisis en curso como un punto de inflexión, atendiendo a las dimensiones afectivas y políticas de las fragilidades presentes, señalando las consecuencias de cuatro décadas de neoliberalismo, relatando las resistencias y alternativas tanto pasadas como actuales y abonando a la esperanza de reconstruir el mundo al situar la vida en el centro.

Proyecto producido para El Aleph. Festival de Arte y Ciencia con la colaboración de Galería Àngels Barcelona, *La Maleta de Portbou*, *Revista de Humanidades y Economía*, *Revista CTXT* y *Nodal (Noticias de América Latina y el Caribe)*.

culturaunam.mx/elaleph y angelsbarcelona.com

Todos los jueves | Hasta el 4 de junio

40-60 min cada uno

Audiovisual

Diversos países

6. LA VIDA

Narrativas de la pandemia, 2020

Óscar Enríquez Realizador

¿Qué sucede en la cotidianidad de las personas durante el confinamiento al que ha obligado la pandemia? En los hogares, para resguardarse de una emergencia médica, ¿qué es lo común o diferente? Esta pieza audiovisual explora las diferentes formas en las que las personas han vivido una época de encierro y aparente distanciamiento humano. La premisa es que a través de un esfuerzo colectivo, que reúne a personas de diversas profesiones y latitudes, se puede visibilizar que todos seguimos unidos, a pesar de un contexto social complicado.

culturaunam.mx/elaleph

Estreno jueves 21 | 11:30-12 pm

Hasta el domingo 31

Rusia

6. LA VIDA

Cosmismo ruso. ¡Inmortalidad para todos!

De **Anton Vidokle**

This Is Cosmos

(Esto es Cosmos)

2014, 28 min

Filmado en Siberia y Kazajistán, así como en Moscú y la región de Arcángel, es la primera película de esta trilogía sobre el Cosmismo ruso. Para esta vanguardia, cosmos no se limitaba al espacio exterior. Su intención era “crear cosmos” o, según su acepción estrictamente etimológica vida armoniosa y eterna aquí abajo, en la Tierra. Su principal objetivo, según la luz que arroja este cortometraje, era “construir una nueva realidad, libre de hambre, enfermedad, violencia, necesidad, carencia, muerte, desigualdad —como el propio comunismo”.

The Communist Revolution Was Caused by the Sun

(La Revolución comunista fue causada por el Sol)

2015, 33 min

La segunda parte se dirige hacia la dimensión poética de la cosmología solar del biofísico soviético Alexander Chizhevsky. Filmado en Kazajistán, donde Chizhevsky fue encarcelado, y luego exiliado, la película nos presenta su investigación, acerca del impacto de las emisiones solares en la sociología, la psicología, la economía y la política, bajo la forma de guerras, revoluciones, epidemias y otras convulsiones humanas. La película pone en paralelo la vida de los pobladores rurales de la era post-soviética y los proyectos futurológicos del cosmismo ruso, para enfatizar que los objetivos de los tempranos avances soviéticos, respecto de la deseada conquista del espacio exterior, no obedecía a la aceleración técnica, sino la causa común de la humanidad en su lucha contra las limitaciones de la vida terrestre.

Cine-ensayo, documental y videoperformance se compaginan. La cámara de Vidokle busca rastros de influencia cosmista en los restos del arte, la arquitectura, la ciencia y la ingeniería de la era soviética; desde las estepas de Kazajistán hasta los museos de Moscú. La música de John Cale, Éliane Radigue y Carsten Nicolai acompañan las inquietantes imágenes de estas tres películas, evocando el anhelo de conexión, igualdad social e inmortalidad en el corazón del pensamiento cosmista. Una aspiración compleja, desbordante pero completamente viva en nuestros días de confinamiento.

Immortality and Resurrection for All!

(¡Inmortalidad y resurrección para todos!)

2017, 34 min

La última parte es una meditación en torno al museo como espacio de resurrección: idea central para muchos pensadores cosmistas, científicos y artistas de la vanguardia soviética. Filmada en la Galería estatal de Tretyakov, el Museo Zoológico de Moscú, la Biblioteca Lenin y el Museo de la Revolución, la película destaca las técnicas museológicas de colección y conservación: medios de restauración material de la vida, siguiendo las ideas de un ensayo escrito por Nikolai Fedorov sobre el tema, en 1880. El filme sigue a un elenco compuesto por partidarios actuales de Fedorov, actores y artistas que representan juguetonamente la resurrección de una momia, examinan de cerca el *Cuadro negro* de Malévich, las construcciones espaciales de Ródchenko, distintos animales disecados, artefactos de la Revolución rusa, maniqués y esqueletos que escenifican una especie de fresco viviente para crear una visualización contemporánea.

culturaunam.mx/elaleph

Jueves 21 al domingo 31

Fotografía

Diversos países

1. ORIGEN / 6. LA VIDA

Dr. Lakra. Intervención fotográfica 2020

Tomografías intervenidas

Participación de artistas nacionales e internacionales

Serie de imágenes que muestran los hallazgos (tomográficos) de neumonía por el virus SARS-CoV-2, tomadas en los hospitales Ángeles Lindavista y San José de Querétaro durante marzo y abril de 2020. Se trata específicamente de tomografías de tórax con reconstrucción en tercera dimensión que fueron intervenidas –de manera artística y a la vez poética– con las técnicas que distinguen al Dr. Lakra.

culturaunam.mx/elaleph

Jueves 21 al domingo 31

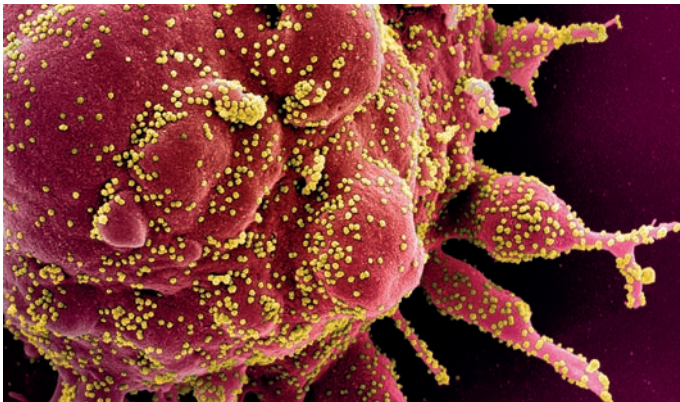
Agradecemos enormemente a los doctores Jesús Soto Pérez, Óscar Eugenio Martínez Juárez; y a los técnicos radiólogos Daniel Castillo y Eduardo Briseño Alcántara del Hospital Ángeles Lindavista; así como a Alberto Yaid Ramírez del Hospital San José Querétaro por los archivos tomográficos.

Fotografía

Estados Unidos

1. ORIGEN / 6. LA VIDA

COVID-19. Linaje en tránsito



La muestra está integrada por una selección de 23 fotografías. Desde una mirada microscópica, con un alto detalle y colores vibrantes, conoceremos el archivo del Instituto Nacional de Alergias y Enfermedades Infecciosas (NIAID, por sus siglas en inglés). Observaremos no solo al SARS-CoV-2, que pasó de la transmisión moderada a la reproducción exponencial entre febrero y marzo de 2020. También veremos los entresijos del H1N1 (tomadas entre 2013 y 2014), así como al MERS-CoV, registradas entre 2014 y 2017. El NIAID forma parte de la red de institutos nacionales de salud de los Estados Unidos (NIH, por sus siglas en inglés). Su misión es dirigir investigaciones aplicadas para prevenir, diagnosticar y tratar enfermedades infecciosas, inmunomediadas y alergología.

culturaunam.mx/elaleph

Jueves 21 al domingo 31

Agradecemos al NIAID de los Estados Unidos. Todas las fotografías son cortesía del NIAID.

México

1. ORIGEN / 6. LA VIDA

Virus y bacterias

Facultad de Medicina e Instituto de Biotecnología

Bacterias y virus son protagonistas en las epidemias y pandemias de la historia. La serie de esta galería expone algunos agentes infecciosos: bacterias como *Pseudomonas aeruginosa*, principal patógeno implicado en infecciones nosocomiales y de pacientes inmunosuprimidos; *Salmonella typhi*, causante de la fiebre tifoidea, enfermedad infecciosa potencialmente mortal que suele transmitirse por agua o alimentos contaminados; *Vibrio cholerae*, responsable de la infección intestinal aguda: cólera, tratable pero que puede causar la muerte al no ser atendida, y que aún representa una amenaza mundial; *Escherichia coli*, que vive en el intestino, pero tiene representantes cuya ocurrencia puede causar diarrea hemorrágica y a veces insuficiencia renal y hasta la muerte.

Por el lado de los virus, se muestran el *Metapneumovirus* humano (hMPV), causante de infecciones de las vías respiratorias, sobre todo en infantes; VIH, virus de la inmunodeficiencia humana que afecta el sistema inmunitario y produce un debilitamiento paulatino de las defensas del organismo y una severa inmunodepresión conocida con el nombre de sida.

culturaunam.mx/elaleph

Jueves 21 al domingo 31

Agradecemos enormemente la colaboración de:

Facultad de Medicina

Doctora Margarita Cabrera Bravo, doctor José Molina López, doctor Rafael García González, doctora Evelyn Rivera Toledo, doctora Rocío Tirado Mendoza, pasante de químico clínico Uriel Cruz Meza, química farmacéutica bióloga Yolanda García Yañez, bióloga Nelia Danahe Luna Chavira y Licenciada Karen Paola Corona.

Instituto de Biotecnología

Maestra Ana Joyce Muñoz Arellano y maestro José Luis Martínez.

Video

México

6. LA VIDA

Hybrida

Proceso creativo de la pieza de **Amor Muñoz**



Proyecto que especula sobre las nuevas formas de vida, conectando nodos del campo de la biología con los de la informática y lo digital. Se trata de una instalación conformada por tres bio-culturas sonoras en forma de estómagos que contienen organismos vivos (colonias de bacterias y levaduras), los cuales están en constante proceso de fermentación compleja. Mediante el uso de biosensores se obtienen datos que son transformados en sonidos intestinales para dar a la actividad de simbiosis de esta nueva especie una expresividad sonora. Estas piezas son *hackeadas* mediante el implante de microchips para asignarles una identidad digital. El uso de implantes electrónicos en las membranas bacterianas es para visibilizar la idea del ente ciborg, hoy un futuro presente.

culturaunam.mx/elaleph

Estreno miércoles 27 | 11:45-11:50 am

Hasta el domingo 31

Programación y horarios sujetos a cambios.

COLOQUIO

Cátedra Extraordinaria José Emilio Pacheco
de Fomento a la Lectura
México

6. LA VIDA

Reflexiones sobre la pandemia desde la mirada de Ray Bradbury

Bradbury (1920-2012) fue un escritor polifacético y muy prolífico que creó textos de literatura fantástica, terror y ciencia ficción, además de guiones cinematográficos y de televisión. En 1949, su “año milagroso”, escribió sus tres obras maestras: *Fahrenheit 451*, *Crónicas marcianas* y *El hombre ilustrado*, en las que retrata sociedades distópicas en las que las pandemias y las situaciones límite son una constante. La Cátedra José Emilio Pacheco, en el marco de El Aleph. Festival de Arte y Ciencia, propone **cuatro pláticas virtuales** de 15 minutos y **un taller literario** para reflexionar sobre la pandemia de la COVID-19, retomando algunas de las problemáticas que anticipó Bradbury en su obra. Tomaremos como hilo conductor una de las líneas rectoras del festival: Las posibilidades de la vida en situaciones límite. Resiliencia, arte y recursos internos para enfrentar las crisis.



Pandemias marcianas y terrestres, desde la literatura y la ciencia

Gabriela Frías

En *Crónicas marcianas*, la civilización de aquel planeta se extingue a causa de la viruela, que llega con los astronautas humanos. Aunque los marcianos que imaginó Bradbury eran seres que se comunicaban con telepatía y que dominaban la magia, sus habilidades no fueron suficientes para salvarlos. Hoy en día, los seres humanos nos enfrentamos a una pandemia. Por suerte, tenemos la ciencia, algo mucho más efectivo que la magia, para enfrentarla. No obstante, esta no es suficiente para frenar la enfermedad. Es necesaria la cooperación y la empatía de todos los individuos para acabar con la pandemia.

[facebook.com/universoUNAM](https://www.facebook.com/universoUNAM)

Jueves 21 | 5-5:15 pm



Sociedades totalitarias o aislamiento social voluntario durante la pandemia

Roberto Coria

Fahrenheit 451 es un libro en el que las libertades individuales son radicalmente recortadas y hay un control ideológico total para lograr la obediencia hacia el Estado. Las ideas subyacentes de esta novela se contrastan con la propuesta que han adoptado varios gobiernos alrededor del mundo durante la pandemia, en la que en vez de medidas radicales se ha optado por solicitar el aislamiento voluntario, por el bien común.

[facebook.com/universoUNAM](https://www.facebook.com/universoUNAM)

Jueves 21 | 6-6:15 pm



El cuerpo tatuado como una obra de arte en tiempos del coronavirus

Luisa Iglesias

En el cuento *El hombre ilustrado*, un individuo tiene el cuerpo lleno de tatuajes. Estas ilustraciones son obras de arte que simbolizan el pasado o anticipan el futuro. Cada tatuaje cuenta una historia: un recuerdo feliz, una tragedia, un deseo. En esta plática hablaremos sobre los tatuajes como una manera de expresarse en situaciones límite.

[facebook.com/universoUNAM](https://www.facebook.com/universoUNAM)

Viernes 22 | 5-5:15 pm



Los libros: Alimento imprescindible para la resiliencia

Alberto Chimal

Bradbury no podía concebir mayor pesadilla que vivir en un mundo sin libros. Es por ello que en *Fahrenheit 451* imaginó una sociedad donde la posesión de los libros era severamente castigada. A pesar de ello, mucha gente sacrificaba su vida para salvar sus volúmenes más preciados. En esta charla se abordará la importancia de los libros durante la pandemia como un impulso para la resiliencia.

[facebook.com/universoUNAM](https://www.facebook.com/universoUNAM)

Viernes 22 | 6-6:15 pm



Taller en línea

Crónicas de la pandemia

Gabriela Frías

Crónicas marcianas de Ray Bradbury narra la historia de la colonización de Marte, creando episodios memorables a partir de escenarios cotidianos. En este taller analizaremos los recursos literarios que usa el escritor norteamericano, en esta y otras ficciones, con el objetivo de darle a las y los alumnos los recursos necesarios para crear sus propias crónicas de la pandemia, que pueden ser textos de ficción o no ficción. Se invitará a escribir una crónica de la pandemia, con una longitud máxima de dos cuartillas. Las mejores crónicas se publicarán en una plataforma virtual.

catedrapacheco.unam.mx

Jueves 21 al miércoles 27

Programación y horarios sujetos a cambios.

SIGUE LA PROGRAMACIÓN EN:

culturaunam.mx/elaleph
muac.unam.mx
revistadelauniversidad.mx
casadellago.unam.mx
teatrounam.com.mx
filmoteca.unam.mx
radio.unam.mx
danza.unam.mx
musica.unam.mx
libros.unam.mx
literatura.unam.mx
tv.unam.mx
chopo.unam.mx
culturaunam.mx/catedramaxaub
artecienciaytecnologias.mx
catedrapacheco.unam.mx

culturaunam.mx

PARTICIPANTES

Tania Aedo | México

Especialista en Artes visuales, Ciencia y Tecnología. Estudió Artes Visuales en la Escuela Nacional de Artes Plásticas de la UNAM y la Licenciatura en Educación Artística en la Escuela Superior de Arte de Yucatán. Fue directora del Laboratorio Arte Alameda y del Centro Multimedia del Centro Nacional de las Artes (Cenart). Ha sido becaria del Fondo Nacional para la Cultura y las Artes (Fonca) y de la Fundación Rockefeller-Ford-Mc Arthur. Participó como ponente en foros internacionales: International Symposium on Electronic Arts (ISEA); RePerCuTe, en la Universidad de California, Los Ángeles, y Artechmedia en Madrid, España. Ha participado en distintas publicaciones como *Tekhné: Arte, pensamiento y tecnología* (Conaculta, 2003). En 2010 formó parte del Programa de Alta Dirección en Museos.

Gabriela Alemán | Ecuador

Ha publicado ocho libros de ficción. El último, *Humo*, apareció en 2017 en el sello Random House. En 2018, City Lights Books publicó la traducción al inglés de su novela *Poso Wells*. Recibió la beca Guggenheim y vive en Ecuador.

Eugenia Allier Montaño | México

Investigadora del Instituto de Investigaciones Sociales de la Universidad Nacional Autónoma de México (UNAM) y docente en el Colegio de Estudios Latinoamericanos de la Facultad de Filosofía y Letras de la UNAM. Doctora en Historia por la Escuela de Estudios Superiores en Ciencias Sociales, Francia. Realizó una estancia posdoctoral en el Instituto de Investigaciones Filosóficas de la UNAM. Miembro del Sistema Nacional de Investigadores (SNI). Autora de *Batallas por la memoria. Los usos políticos del pasado reciente en Uruguay* (2010), que ganó la Mención Honorable del concurso Mejor Libro en Historia Reciente y Memoria 2012 de la Sección Historia Reciente y Memoria de la Latin American Studies Association (LASA). Entre otras distinciones, ha sido nombrada en la Cátedra de Estudios del México Contemporáneo de la Universidad de Montreal, Canadá. Actualmente dirige el proyecto de

investigación “Hacia una historia del presente mexicano: régimen político y movimientos sociales, 1960-2010” (PAPIIT IN401817).

Asunción Álvarez | México

Doctora en Ciencias en el campo de la Bioética. Profesora-investigadora del Departamento de Psiquiatría y Salud Mental de la Facultad de Medicina de la UNAM. Profesora de Filosofía y Letras, y Psicología de la UNAM. Sus líneas de investigación son la muerte en la práctica médica y dilemas éticos de las decisiones sobre el final de la vida. Entre sus publicaciones están *Práctica y ética de la eutanasia* (FCE) y *Decisiones médicas sobre el final de la vida en pacientes con enfermedad de Alzheimer* (Fontamara) con Isaac González y Joaquín Gutiérrez. Coordinadora del libro *La muerte asistida en México. Una opción más para morir con dignidad* (2017). Publica en la columna mensual “Por un mejor final” de *El Semanario Sin Límites*. Nivel II del SNI y miembro del Colegio de Bioética. Consejera de la Asociación por el Derecho a Morir con Dignidad y vicepresidenta de la Federación Mundial de Sociedades por el Derecho a Morir.

María Aura | México

Atriz. La película con la que debutó en cine fue *Y tu mamá también* (2001). Desde entonces ha desarrollado su carrera en películas como *Niñas mal* (2006), *Conozca la cabeza de Juan Pérez* (2008) y *Las paredes hablan* (2012). Algunas de sus participaciones en obras de teatro son *La historia del soldado* de Stravinsky, con Alejandro Aura; *Todos eran mis hijos*, *Siete Mujeres*, *Hamlet-machine* y *El año de Ricardo* de Angélica Liddell, bajo la dirección de Alonso Barrera. Participa en la serie de televisión *Los héroes del norte*. Es codirectora artística del Foro de La Fábrica, en la ciudad de Querétaro.

Jazmina Barrera | México

Estudió Letras Inglesas en la UNAM. Ganó el premio Latin American Voices de ensayo (2013) y su libro *Cuerpo extraño* fue pu-

blicado por Literal Publishing. Fue becaria de la Fundación para las Letras Mexicanas en el área de ensayo y estudió la Maestría en Escritura Creativa en Español en la Universidad de Nueva York, Estados Unidos. Es parte del equipo de Ediciones Antílope y autora de *Cuaderno de faros* (Tierra Adentro, 2017).

Mariana Benítez | México

Doctora en Ciencias Biomédicas por la UNAM. Estudió la maestría en Dinámica No Lineal y Sistemas Complejos en la Universidad Autónoma de la Ciudad de México (UACM). En el Centro de Ciencias de la Complejidad (C3) de la UNAM y en la Universidad Masaryk de la República Checa realizó estancias posdoctorales. Trabaja en el Instituto de Ecología de la UNAM. Junto con su grupo de estudio se ha centrado en las áreas de Agroecología y Sistemas Agroalimentarios, y de Ecología Evolutiva del Desarrollo, en las cuales ha adoptado un enfoque teórico y práctico de sistemas complejos, para entender los procesos colectivos detrás del origen y la evolución de propiedades, como la diversidad y formación de patrones en diferentes escalas, desde la molecular y de los organismos hasta la ecológica y socioambiental. La modelación matemática y computacional es una de sus principales aproximaciones para el estudio de los sistemas biológicos y socioecológicos.

Franco Bifo Berardi | Italia

Filósofo y militante histórico de la autonomía italiana. *Bifo* es conocido por haber participado en la creación de Radio Alice (la primera del movimiento de emisoras libres de Italia) durante las revueltas de 1977 en Bolonia. Publica regularmente en italiano e inglés; entre sus libros traducidos al castellano se pueden citar *La fábrica de la infelicidad* (2000), *Félix: narración del encuentro con el pensamiento de Guattari* (2008), *La sublevación* (2012) y *Fenomenología del fin* (2015).

Marie Bardet | Francia-Argentina

Doctora en Filosofía por la Universidad de París VIII, Francia, y en Ciencias Sociales por la Universidad de Buenos Aires. Investigadora y posdoctorante del Consejo Nacional de Investigaciones Científicas y Técnicas, en Argentina. Su investigación sobre filosofía y danza, en la que aborda la relación entre sensaciones, imágenes, prácticas de improvisación y somáticas nutre su escritura en el libro *Pensar con mover (Penser et mouvoir. Une rencontre entre danse et philosophie)*. Presentó los *performances Des-articulando y Alrededor de la mesa*. Es docente en instituciones universitarias. También es investigadora asociada del LLCP y Soma&Po (París 8), Cuerpos y Bienes (IDAES-UNSAM—París 8—París 7) y Proyecto IDEA-USACH Chile.

Carmen Boulosa | México

Poeta y narradora. Egresada de la Universidad Iberoamericana (UI) y de la UNAM. Ha sido reconocida con los premios Xavier Villaurrutia, Rosalía de Castro, LiBeraturpreis, Anna Seghers y Casa América de Poesía. Fue becaria de la Fundación Guggenheim y del Cullman Center. Profesora en Georgetown, Columbia, de la Universidad de la Ciudad de Nueva York. En la actualidad es profesora en Macaulay Honors College (CUNY). *El mundo, Biblioteca Carmen Boulosa* (2018) es una compilación de sus novelas, publicadas bajo el sello Penguin Random House. Su publicación más reciente de poesía es *La aguja en el pajar* (2019).

Luis G. Briebe de Castro | México

Investigador del Centro de Investigación y de Estudios Avanzados (Cinvestav), del Instituto Politécnico Nacional (IPN), Unidad Irapuato. Sus líneas de trabajo son la estructura-función y evolución de proteínas, el metabolismo de ácidos nucleicos en organelos de plantas y levaduras, y la ingeniería y cristalografía de proteínas. Es miembro del SNI, nivel II, e ingeniero bioquímico por el Instituto Tecnológico y de Estudios Superiores de Monterrey (ITESM), campus Guaymas. Doctor en Bioquímica por la Universidad de Texas, Estados Unidos. Realizó una estancia posdoctoral en Bioquímica Estructural en la Escuela de Medicina de la Universidad de Harvard, en Estados Unidos.

Judith Butler | Estados Unidos

Filósofa. Doctora egresada de la Universidad de Yale, Estados Unidos. Fue becaria Fulbright y ha sido profesora en la Universidad de Wesleyan de Ohio, Universidad George Washington en Washington D.C., Johns Hopkins, de Baltimore, y la Universidad de California, en Berkeley. El Departamento de Filosofía de la Universidad de Ámsterdam le otorgó la Spinoza Chair of Philosophy. En 2012 recibió el Premio Adorno de la Ciudad de Frankfurt por sus contribuciones a la filosofía feminista. Destacada investigadora contemporánea y la primera teórica *queer* en abordar la separación entre género y sexo. Algunas de sus publicaciones son *Marcos de guerra. Las vidas lloradas* (2009); *Violencia de Estado, guerra, resistencia: por una nueva política de izquierda* (2011); *Cuerpos aliados y lucha política: Hacia una teoría performativa de la asamblea* (2015), y *El género en disputa* (1990). En la actualidad imparte la Cátedra Maxine Elliot de Retórica, Literatura Comparada y Estudios de la Mujer, en la Universidad de California.

Anthea Buys | Sudáfrica

Escritora independiente, curadora e investigadora establecida en Johannesburgo, Sudáfrica. De 2014 a 2017 dirigió el Centro de Artes de Hordaland en Bergen, Noruega. Fue profesora visitante de posgrado en las escuelas de Historia del Arte y de Arquitectura de la Universidad de Columbia en Nueva York. De 2017 a 2019 fue cofundadora del Weekend Server, institución y casa de producción en Bergen, cuyo objetivo es facilitar trabajos experimentales de arte. En 2019 fue cofundadora y directora artística de la Feria de Arte LATITUDES, una nueva feria de arte africano en Johannesburgo. Ha publicado ensayos sobre arte y literatura en diversas revistas, colecciones de ensayo, monografías y en diferentes medios.

Patricia Clark | México

Reumatóloga y epidemióloga clínica. Estudió la maestría y el doctorado en Ciencias Médicas en la Universidad de McMaster, Canadá, y en la UNAM. Investigadora del SNI, nivel III. Realiza investigación en la Unidad de Epidemiología Clínica del Hospital Infantil de México Federico Gómez, en el que coordina el Área de Epidemiología Clínica del Programa de Maestrías y Doctorados en Ciencias Médicas de la UNAM. Miembro de la Academia Nacional de Medicina y Mexicana de Ciencias. Reconocida por la UNAM como una de las académicas más citadas a nivel internacional en revistas científicas de arbitraje. En la actualidad es miembro de la Junta de Gobierno de la UNAM.

Alberto Codes | España

Artista audiovisual. Su trayectoria abraza las artes visuales, lo escénico y lo plástico. Egresó de la Escola d'Arts en Palma y luego estudia Fotografía Artística y Laboratorio. Estudia Control y Edición de Sonido en Barcelona y Posproducción Audiovisual. Ha continuado su formación en el cine documental y la producción cinematográfica. Estudió Arte Dramático y fue alumno de Graham Dixon, Carmelo Gómez, Norman Taylor, Jango Edwards, Paco Mir y Leo Bassi. Su trayectoria profesional ha ido y venido entre el teatro y la televisión, Canal 4, Teatre Guasch, IB3, Auditorium de Palma. En la actualidad maneja el control audiovisual y la realización en las compañías As Marias y Migrants y es *partner in crime* de Pere Mas en todos sus proyectos.

Rubén Coll | España

Periodista. Formado en sociología e historia del arte, trabaja sobre la dimensión sonora de las intersecciones entre creación artística, producción intelectual y realidad social. Forma parte de los colectivos Grupal Crew Collective y Sound Readers, así como del equipo de RRS, la radio *web* del Museo Nacional Centro de Arte Reina Sofía, en Madrid.

Roberto Coria | México

Investigador en literatura y cine fantástico. Licenciado en Diseño Gráfico por la Facultad de Artes para el Diseño de la UNAM. Imparte cursos, talleres, ciclos de cine y conferencias. Es asesor literario del Festival Internacional de Cine Fantástico y de Terror Mórbido. Coordina, junto con Vicente Quirarte, las Jornadas de Literatura de Horror de la Feria Internacional del Libro del Palacio de Minería. Coescribió las obras de teatro *Yo es otro (Sinceramente suyo, Henry Jekyll)* y *De niños y otros horrores*; autor de *El hombre que fue Drácula*, *La noche que murió Poe* y *Renfield, el apóstol de Drácula*. Durante 22 años fue Perito en Arte Forense de la Coordinación General de Servicios Periciales de la Procuraduría General de Justicia (PGJ) de la Ciudad de México.

Leroy Lee Cronin | Reino Unido

Doctor en Química Bioinorgánica por la Universidad de Nueva York. En 2013 fue designado Profesor Regius de Química en Glasgow. Entre sus reconocimientos se encuentran el Premio Internacional de la Sociedad Japonesa de Coordinación Química y el Premio de Investigación Inorgánica por parte del American Chemical Society. Sus investigaciones se centran en la construcción de una forma de vida artificial, el resolver cómo la química inorgánica transitó a la biología; así como la digitalización de la química. Cronin dirige un equipo integrado por 60 becarios de compañías como UK EPS-RC, US DARPA, Templeton, Google, BAE, JM y está desarrollando computadoras químicas comerciales.

Gustavo Cruz Pacheco | México

Investigador del Departamento de Matemáticas y Mecánica del Instituto de Investigaciones en Matemáticas Aplicadas y en Sistemas (IIMAS), de la UNAM. Matemático por la Facultad de Ciencias de la UNAM, maestro y doctor en Matemáticas por la Universidad de Arizona, Estados Unidos. Especialista en sistemas integrables de dimensión infinita. Ha participado en la elaboración de un modelo matemático que permite calcular la evolución de la pandemia COVID-19 en México. Entre sus publicaciones destacan "The spread of Zika as a vectorial and sexual transmitted disease: a mathematical model analysis" y "Vaccination Strategies for SIR Vector-Transmitted Diseases" (2014), en el *Bulletin of Mathematical Biology*.

Helena Chávez Mac Gregor | México

Investigadora del Instituto de Investigaciones Estéticas (IIE) de la UNAM. Imparte clases en el posgrado de Historia del Arte de la UNAM, así como en la Facultad de Filosofía y Letras de la máxima casa de estudios. Durante su cargo como curadora académica

del Museo Universitario Arte Contemporáneo (MUAC), de 2009 a 2013, fundó el Programa en Teoría Crítica, Campus Expandido. Además de contar con diversos proyectos curatoriales, publicó el libro *Insistir en política. Rancière y la revuelta de la Estética* (2018). Doctora en Filosofía por la UNAM. Maestra en Teoría del Arte Contemporáneo por la Universidad Autónoma de Barcelona, España.

Alberto Chimal | México

Narrador y ensayista. Autor de las novelas *Los esclavos y La torre y el jardín*; de libros de cuento y minificción, entre los que están *Gente del mundo*, *Éstos son los días*, *El Viajero del Tiempo* y *Manos de lumbre*; y de libros para niños como *La madre y la muerte/ La partida*, *Cartas para Lluvia* y *La Distante*, el cual fue premiado por la Fundación Cuatrogatos. También ha obtenido el Premio San Luis Potosí de Cuento y el Premio Colima de Narrativa, entre otros. Finalista del Premio Internacional de Novela Rómulo Gallegos.

Jacobo Dayán | México

Especialista en derecho penal internacional, justicia transicional y derechos humanos. De 2007 a 2013 fue director de contenidos del Museo Memoria y Tolerancia de la Ciudad de México. Profesor en la UI, donde también conduce el programa radiofónico *Bitácora DH*. Coordinador académico de la Cátedra Nelson Mandela de Derechos Humanos en las Artes de la UNAM. Investigador de eventos de macrocriminalidad en México en el Seminario sobre Violencia y Paz de El Colegio de México. Fundador y miembro del *think tank* JTMX (Justicia Transicional en México). Columnista en el portal Aristegui Noticias. Miembro de consejos de instituciones de derechos humanos, educativas y artísticas. Se desarrolla como docente, investigador, conferencista, columnista y consultor independiente tanto en México como en el extranjero.

Elisa Díaz Castelo | México

Poeta y traductora. Galardonada con diferentes premios, entre ellos, Premio Bellas Artes de Poesía Aguascalientes (2020) por *El reino de lo no lineal*, Premio Nacional de Poesía Alonso Vidal (2017) por *Principia* y del Premio Bellas Artes de Traducción Literaria (2019) por *Cielo nocturno con heridas de fuego*, de Ocean Vuong. Ha sido becaria del Fonca (Jóvenes Creadores), de la Fundación Para las Letras Mexicanas y del Programa Fulbright.

Divya Dwivedi | India

Filósofa. Profesora asociada de Filosofía y Literatura en el Departamento de Humanidades y Ciencias Sociales del Instituto Indio de Tecnología, en Deli. Es coautora de *Gandhi and Philosophy: On Theological Anti-Politics* (2019). Coeditó *Narratology and Ideology:*

Negotiating Context, Form and Theory in Postcolonial Texts (2018) y *Public Sphere from Outside the West* (2015). Editó el número especial de *Critique. L'Inde: Colossale et Capitale*, así como el número especial sobre castas: *Critical Philosophy of Race*. Su trabajo reciente se enfoca en la ontología de la literatura, la formalidad de la ley, la veracidad, lo literario y los racismos poscoloniales.

Irmgard Emmelhainz | México

Escritora, traductora, investigadora y docente. Autora de *Alotropías en la trinchera evanescente: estética y geopolítica en la era de la guerra total* (2012) y *La tiranía del sentido común: la reconversión neoliberal de México* (2016). Ha sido invitada a impartir seminarios, conferencias y cursos a Casa Comal, Ciudad de Guatemala; Universidad de York, Toronto; Facultad de Letras de la Universidad de Salamanca, España; Telecápita, Ciudad de México; The Americas Society, Nueva York; Universidad Distrital de Bogotá, Colombia; Centro Regiomontano de las Artes Monterrey; KASK, Escuela de las Artes, Gante, Bélgica; Graduate School of Design, Harvard, Cambridge; Museo Jumex y SOMA en la Ciudad de México, y en la Bienal de Sharjah en Sharjah, en Emiratos Árabes Unidos. Su trabajo ha sido traducido al alemán, italiano, noruego, serbio, inglés, francés, árabe, español y hebreo para catálogos, revistas y *journals* especializados sobre cine, arte, política y cultura.

Óscar Enríquez | México

Arquitecto y director de cine. Participó en el taller De lo permanente a lo efímero, de Helen Escobedo. Su experiencia como videoartista inició con la documentación de los talleres Mapeo Crítico para The Borderless Workshop, Chicago, y Miami Design Summer Camp para Design Alter Foundation, Colombia. Integrante de la primera generación del Taller Cinematográfico de Mantarraya Producciones, México, del cual egresó con *Mila*, cortometraje de ficción que obtuvo mención honorífica en el 13 Festival Internacional de Cine de Morelia. Ha realizado varias comisiones para Protovecka; entre ellas, la ópera *Riesgo*. Colaboró como coordinador de producción en la película *Nuestro tiempo*, de Carlos Reygadas, la cual se estrenó en la 75 Muestra Internacional de Arte Cinematográfico de Venecia. Artista visual de la ópera-concierto multimedia *El gran macabro*, de György Ligeti, que se presentó en la tercera edición del festival Vértice. Experimentación y Vanguardia.

Jesús Espinal | México

Investigador en el grupo de Oncología Teórica del Instituto Nacional de Medicina Genómica (INMEGEN). Cuenta con más de 30 artículos internacionales en temas como cáncer, narcoviolencia y fecundación. Ha sido expositor invitado tanto en congresos na-

cionales como internacionales. Es miembro del SNI, así como de la Comisión Coordinadora de los Institutos Nacionales de Salud y Hospitales de Alta Especialidad (CCINSHAE). También es investigador asociado al C3 de la UNAM, así como al Observatorio de Corrupción e Impunidad (OCI) del Instituto de Investigaciones Jurídicas de la UNAM.

Marcelo Expósito | España

Artista, docente y crítico cultural. Como autor y editor ha publicado una veintena de monografías entre las que se cuentan *Discursos plebeyos* (2020), *Conversación con Manuel Borja-Villel* (2015) y *Walter Benjamin, productivista* (2013). Ha participado desde hace tres décadas en movimientos sociales por la radicalización democrática y entre 2016 y 2019 fue secretario del Congreso de los Diputados y diputado en las Cortes Generales españolas.

Carla Faesler | México

Poeta, narradora y artista visual. Fundadora del colectivo artístico Motín Poeta (2000-2010), que produjo los discos *Urbe Probeta, poesía y música electrónica* y *Personae, poesía y música electroacústica*. Parte de su obra ha sido traducida al inglés, alemán y bengalí. Es miembro del Sistema Nacional de Creadores de Arte. Obtuvo el Premio Nacional de Literatura Gilberto Owen (2002) por *Anábasis Maqueta*. Ha trabajado en colaboración con artistas como Francis Alÿs y Melanie Smith; su obra abarca prácticas interdisciplinarias como videopoesía, fotopoesía y cinepoema.

Wendy Figueroa | México

Psicóloga feminista con experiencia en la defensa de los derechos humanos y el abordaje de las violencias contra las mujeres. Desde 2013 es directora de la Red Nacional de Refugios, A.C., para mujeres víctimas de violencias así como sus hijas e hijos. Precursora en México de la Campaña Internacional Banco Rojo, en memoria de las víctimas de violencia y feminicidios. Es asesora y consejera en los países de América del Norte y América Central de la Alianza Internacional de Mujeres Líderes por la Igualdad. Consultora independiente certificada por el Centro Mexicano de Filantropía. Autora de diversos materiales, modelos de actuación y campañas nacionales de incidencia a favor de la inclusión e igualdad sustantiva.

Gabriela Frías | México

Matemática y comunicadora de la ciencia. Estudió Literatura Inglesa y Filosofía de la Ciencia. Su investigación se enfoca en los puntos de encuentro entre el arte, la ciencia y la literatura. Ha escrito más de 60 artículos de comunicación de la ciencia y ha curado varios festivales entre los que destacan El Aleph. Festival de Arte y Ciencia: Las fronteras de la física, junto con José Gordon,

y Ciencia-Ficción-Ciencia. En la actualidad se desempeña como comunicadora de la ciencia en el Instituto de Ciencias Nucleares de la UNAM.

Mario Luis Fuentes Alcalá | México

Doctor en Teoría Crítica por 17, Instituto de Estudios Críticos y maestro en Estudios del Desarrollo por el Instituto de Estudios Sociales de La Haya, Holanda. Miembro del Patronato Universitario y fue integrante de la Junta de Gobierno, ambos en la UNAM. Investigador del Programa Universitario de Estudios del Desarrollo y coordinador académico de la Especialización en Desarrollo Social. Titular de la Cátedra Extraordinaria sobre Trata de Personas y profesor de posgrado en la Facultad de Economía y Ciencias Políticas y Sociales de la UNAM. Es parte del Consejo Consultivo de la UNICEF-México, de la Asamblea Consultiva del Consejo Nacional para Prevenir la Discriminación (Conapred) y del Consejo Consultivo del Sistema Nacional de Protección Integral de Niñas, Niños y Adolescentes (SIPINNA). Fundador el proyecto multimedia México Social y escritor en el periódico *Excélsior*.

Markus Gabriel | Alemania

Filósofo y catedrático. Ocupa la cátedra de Epistemología, Filosofía Moderna y Contemporánea de la Universidad de Bonn, Alemania, y es director del Centro Internacional de Filosofía de Alemania. Es uno de los creadores de la corriente filosófica llamada *nuevo realismo*. En su *bestseller* *Por qué el mundo no existe* (2015), fundamenta las bases de su pensamiento, que continúa con *Yo no soy mi cerebro* (2016) y culmina con *El sentido del pensamiento* (2019). Licenciado en Filosofía y Filosofía de la Grecia Antigua por las Universidades de Bonn y Heidelberg, Alemania. Ha sido profesor invitado en la Universidad de California, en Berkeley, Estados Unidos; la Sorbona, de París, Francia, y la Universidad de Nueva York, Estados Unidos, entre otras prestigiosas instituciones.

Anni Garza Lau | México-Alemania

Artista visual con residencia en la Ciudad de México. Es académica y programadora independiente y ha trabajado como diseñadora de videojuegos. Su trabajo artístico está centrado en las interacciones humano-computadora en distintos niveles que involucran consecuencias en relaciones sociales, afectivas y políticas construidas a través de la tecnología. Ha explorado recursos tecnológicos como algoritmos generativos, visión computacional, realidad aumentada y realidad virtual. En la actualidad trabaja con inteligencia artificial y busca cuestionar la función que la tecnología juega en nuestras vidas cotidianas y vislumbrar futuros posibles.

Julieta Gómez Ávalos | México

Médica, egresada de la UNAM. Cofundadora y colaboradora del Seminario Permanente de Bioética de la misma casa de estudios. Miembro del Colegio de Bioética, A.C. Realizó una estancia de investigación en bioética en el Departamento de Psiquiatría y Salud Mental de la Facultad de Medicina de la UNAM, bajo la tutoría de la Dra. Asunción Álvarez del Río. Coautora en la publicación “Facing Death in Medical Training: A View From Students in Mexico” (Omega., 2017). Coautora, junto con María de Jesús Medina Arellano, Patricio Santillán Doherty y Francisco Blancarte Jaber, del libro *Ciencia y conciencia, diálogos y debates sobre derechos humanos: Controversias en Bioética* (México: Fontamara, 2017). En la actualidad cursa la subespecialidad de Oncología Médica en el Centro Médico Nacional 20 de Noviembre.

Mario González | España

Investigador asociado en la Universidad de Glasgow, Escocia. Doctor en Química Física por la Universidad de Salamanca, España. Es miembro de la Sociedad de Investigadores Españoles en el Reino Unido (SRUK/CERU) en donde, desde 2017, dirige la delegación de Escocia. Ha investigado la dinámica de biomoléculas como proteínas y ADN en disolución, así como el uso de la espectroscopía para luchar contra la malaria y el dengue. Investigaciones sobre el ADN en las que ha participado han demostrado la importancia del sonido en los procesos biomoleculares y han dejado la puerta abierta a nuevas investigaciones que ayuden a explicar todavía mejor cómo se transmite la vida.

José Miguel González Casanova | México

Artista visual, educador y curador. Maestro en Artes Visuales por la Facultad de Artes y Diseño de la UNAM. Ha realizado proyectos en los que entrecruza la investigación y la práctica del arte, la educación y la economía. Destacan el Banco de Irreais, Museo de Arte do Rio (Río de Janeiro); el Tianguis de CACAO (Cooperativa Autónoma de Comercio Artístico de Obras) del Museo Universitario del Chopo, el Jardín de Academus. Laboratorios de Arte y Educación, del Museo Universitario Arte Contemporáneo (MUAC) y el Banco intersubjetivo de deseos, presentado en Argentina, Canadá, Colombia, Cuba, México y Venezuela. Además de exponer individualmente en múltiples museos y galerías, ha participado como artista y escenógrafo en piezas teatrales producidas por la UNAM. Ha publicado libros, entre ellos los que se desprenden de su Seminario Medios Múltiples y la novela gráfica *Visionario y Antropología*.

Bram Govaerts | Bélgica

Doctor en Agricultura de Conservación. Director Global de Desarrollo Estratégico y Representante Regional para las Américas del Centro Internacional de Mejoramiento de Maíz y Trigo (CIMMYT). Reúne ciencia y equipos multidisciplinarios de desarrollo para integrar estrategias sostenibles, a través de la innovación en sistemas agroalimentarios para la nutrición, la conservación y la seguridad nacional e internacional. Ganó el Premio Norman Borlaug en 2014, auspiciado por la Fundación Rockefeller y otorgado por el Premio Mundial de la Alimentación. Recibió de una organización de 2,500 agricultores mexicanos el Premio Tecnoagro (2018), reconociendo su contribución al desarrollo de sistemas agrícolas sustentables.

Tessa Nerys Hays-Nordin | Estados Unidos

Atriz corporal y bailarina. Completó sus estudios en la Escuela Internacional de Teatro Corporal y Laboratorio Estudio de Movimiento (L.E.M.) de Jacques LeCoq. Estudió la maestría en *Performance* y Artes de la Escena en la Universidad París 8. Ha realizado trabajos con artistas y compañías de teatro físico, creando instalaciones espaciales y sonoras. Su objetivo actual es crear proyectos de instalación espacial y sonora que se enfoquen tanto en el resultado como en la huella de diferentes acciones. Procura nutrir su práctica de la información disponible en los elementos y movimientos del espacio, la vida cotidiana y las artes vivas. En particular indaga sobre el concepto de la memoria en nuestra cotidianidad.

Norma Hernández Guerrero | México

Infectóloga y epidemióloga. Se ha destacado por su trabajo como infectóloga en el Hospital Star Médica Luna Parc, en el Estado de México; como subdirectora de Servicios Clínicos y encargada de Infectología en el Hospital Regional de Alta Especialidad de Zumpango, Estado de México; médica adscrita al Servicio de Infectología del Hospital Ángeles del Carmen, Jalisco, y encargada del Comité de Vigilancia Epidemiológica en el Hospital Real San José, en Jalisco. Egresó de la Facultad de Medicina de la Universidad La Salle, en la Ciudad de México. Cuenta con una especialidad en Medicina Interna por el Hospital Español de México y una subespecialidad en Infectología por el Antiguo Hospital Civil Fray Antonio Alcalde, en Guadalajara, Jalisco.

Gerardo Herrera | México

Doctor en Ciencias por la Universidad de Dortmund, Alemania. Posdoctorante en el Laboratorio Nacional Fermi en Chicago, y en el Centro Brasileño de Investigaciones Físicas en Río de Janeiro. Investigador asociado en el Centro Europeo de Investigaciones Nucleares (CERN) de Suiza, y profesor titular del Departamento de

Física del Cinvestav del IPN. Ha publicado numerosos artículos especializados en el área de Física de Partículas Elementales. Autor de *Agujeros negros y ondas gravitacionales: una mirada profunda al Universo* (2019); *Universo: la historia más grande jamás contada* (2016), y *El Higgs, el Universo líquido y el Gran Colisionador de Hadrones* (2014), entre otros. Miembro del International Committee for Future Accelerators (ICFA) y colaborador en el proyecto A Large Ion Collider Experiment (ALICE) del Gran Colisionador de Hadrones en el CERN.

Wu Hongying | China

Presidenta adjunta del Instituto de Relaciones Internacionales Contemporáneas de China (CICIR, por sus siglas en inglés), uno de los más importantes centros de investigación que depende del Consejo de Estado de China. Vicepresidenta de la Asociación China para Estudios de Latinoamérica de la Asociación China para la Historia Latinoamericana. Miembro del Consejo Permanente y de la Asociación China para Estudios de las Nacionalidades del Mundo. Estudió el doctorado en la Academia China de Ciencias Sociales. Sus investigaciones se enfocan en los estudios latinoamericanos y las relaciones China-América Latina, Estados Unidos-América Latina, libre comercio con el continente americano y estudios sobre el tercer mundo, entre otros. Ha publicado *The Colorful Protocol and Taboo in the World* (1999) y *The Process of Brazilian Modernization: History and Reality* (2001). Coautora de 30 libros, ha publicado más de 100 artículos en las principales revistas y periódicos de China. De manera frecuente es invitada a participar en programas de televisión como *CCTV*, *Phoenix TV* y *BJTV*. Traductora al chino de *The Cambridge History of Latin America* y *The Economic History of Latin America since independence and Nation and State*.

Luisa Iglesias | México

Egresada de Lengua y Literaturas Hispánicas de la Facultad de Filosofía y Letras de la UNAM y del Diplomado en Creación Literaria de la escuela de escritores de la Sociedad General de Escritores de México (Sogem). Ha sido becaria del programa Jóvenes Creadores del Fonca y de la Fundación para las Letras Mexicanas. Se ha desempeñado como guionista y locutora en el Instituto Mexicano de la Radio y en Radio UNAM. Sus reseñas y artículos han aparecido en publicaciones como *Revista R & R*, *Fundación*, *Este País*, *Círculo de Poesía* y *Registro Mx*. En la actualidad conduce el programa *Está Vivo* a través de Reactor 105 FM, y la Primera Emisión de IMER Noticias.

Eduardo Kac

Bioartista. Reconocido a nivel internacional por sus instalaciones interactivas. Explora la fluidez de la posición del sujeto en el mundo posdigital, cuestionando la evolución, la memoria y hasta la condición de la creación. En 2000 adquirió fama mundial por la creación de *GFP Bunny*, centrada en *Alba*, un conejo fluorescente que generó un debate global sobre el bioarte. También inventó un gen artístico en su obra *Génesis*, basada en la posibilidad actual de programar y reconfigurar los procesos biológicos y dirigida a desacreditar la noción de supremacía divina de la raza humana. En 1997, utilizó su cuerpo en el *performance Cápsula del tiempo*, siendo el primer ser humano en implantarse un microchip. Sus obras están en la colección permanente del MoMA de Nueva York y el Tate Modern de Londres, entre otros.

Etgar Keret | Israel

Escritor. Es uno de los máximos exponentes de la narrativa moderna en hebreo. En sus historias entremezcla hechos cotidianos y surrealistas. Autor de culto multipremiado por su trabajo artístico interdisciplinario: es guionista de cine y televisión, y director de cortos y largometrajes. Es profesor en la Universidad de Tel Aviv, en Israel. Su obra literaria ha sido traducida a más de 30 idiomas. Entre sus novelas más emblemáticas están *De repente llaman a la puerta* (2013), *La chica sobre la nevera* (2006), *Extrañando a Kissinger* (2006), *El chofer que quería ser Dios* (2004) y *Pizzería kamikaze* (2001).

Giuliana Kiersz | Argentina

Dramaturga. Realiza procesos de escritura desde investigaciones personales y en territorio. Su obra *El fin* obtuvo el X Premio Germán Rozenmacher y fue producida por el Festival Internacional de Buenos Aires. En 2019 presentó *Xalapa, un museo para el futuro*, a partir de un proceso de residencia junto a la Compañía Titular de Teatro de la Universidad Veracruzana y al músico Ben Osborn. Sus textos fueron interpretados en Argentina, Francia y México, y publicados por Libros Drama, Editorial INTeatro, Libros del Rojas, Fondo Editorial ENSAD y Rara Avis. Actualmente cuenta con una beca de literatura de la Akademie Schloss Solitude y se encuentra en Alemania creando un proyecto sobre fronteras.

Arnoldo Kraus | México

Médico, escritor, profesor de la Facultad de Medicina de la UNAM, miembro del Colegio de Bioética y del Seminario de Cultura de México. Ha colaborado semanalmente con publicaciones en el periódico *El Universal*; mensual y semanalmente publica una columna llamada "Mirar los días" en la revista *Nexos*. Ha publicado

múltiples libros como *La morada infinita: entender la vida, pensar la muerte* (2019), *Apología del papel* (2019); además, publicó junto con Alejandro Magallanes *No eran letras, eran hormigas* (2018) y en colaboración con Vicente Rojo publicó *Apología del polvo* (2017) y *Apología de las cosas* (2016).

Catalina Lans | Uruguay

Gestora cultural, bailarina y creadora. Estudió la maestría de Creación en Artes de Calle en la Universidad de Lleida y FiraTàrrega. Es intérprete-creadora de las obras *El azar y la necesidad*, *Historia natural de la belleza*, *Big Bang*, además de *Una multitud singular* y *Astillas* presentadas en FiraTàrrega (2015). Actualmente es parte de Proyecto Baldío y *El desayuno de la garza*. Creadora del dúo *Resonancia Preverbal* junto a Gianni Penna. Ganadora de la beca del Fondo de Estimulo a la Formación y Creación Artística y Fondos Concursables para la Cultura (MEC) en varias ediciones, ambos en Uruguay. Gestiona en su país el Taller Casarrodante, el GEN Centro de Artes y Ciencias, el Festival Internacional de Danza Contemporánea de Uruguay y el Festival Tomada Urbana, entre otros proyectos.

Antonio Lazcano | México

Científico especializado en Biología Evolutiva y divulgador de la ciencia. Es doctor en Ciencias y profesor de tiempo completo en la Facultad de Ciencias de la UNAM, donde fundó el Laboratorio de Origen de la Vida. Desde hace más de 35 años estudia el origen y la evolución temprana de la vida por medio del análisis de meteoritos y de simulaciones experimentales de la Tierra primitiva, así como mediante secuencias de genes muy antiguos. Algunas de sus publicaciones son *Tres ensayos darwinistas* (2016) y *Alexander I. Oparin: La chispa de la vida* (2008). Entre las distinciones que ha recibido está el Charles Darwin Distinguished Scientist Award (2013), la Primera Medalla Francesco Redi que otorga la Sociedad Italiana de Astrobiología (2009) y tres doctorados *honoris causa*. Ha sido profesor residente y científico en la Universidad de Orsay París-Sud, en Francia, la Universidad Autónoma de Madrid y la Universidad de Roma, en Italia. Fue designado presidente de la Academia Iberoamericana de Biología Evolutiva y el primer latinoamericano que presidió la Sociedad Internacional para el Estudio del Origen de la Vida (ISSOL). Miembro de El Colegio Nacional desde 2014.

Chufang Lin | China

Reportero de política y editor en jefe del periódico *Southern Weekend* (de 2002 a 2008) y de *Vista*, la revista más importante de noticias de China. En 2012 fundó *Yi Du Media*. Dos años más

tarde se convirtió en vicepresidente de ByteDance, una de las primeras empresas en Tecnologías de la Información y Comunicación (TIC) que utilizan la inteligencia artificial en plataformas móviles de internet. Durante sus viajes a Brasil, Italia, Francia, Grecia y Bélgica produjo 30 audiodocumentales (pódcast) sobre lugares importantes de civilizaciones desde la perspectiva de la humanidad, publicados en la aplicación de audio DEDAO, la plataforma de pago más influyente en China, hoy en día. La serie, llamada *Civilization Landmark: 30 Chapters*, recibió una respuesta muy positiva del público *online* y ha permitido que Chufang continúe con este programa a fin de presentar diversos mundos a la audiencia china.

Carlos López Beltrán | México

Investigador en el Instituto de Investigaciones Filosóficas y profesor de las facultades de Ciencias y de Filosofía y Letras de la UNAM. Estudió Biología Experimental en la UAM-Iztapalapa, Letras Hispánicas en la Facultad de Filosofía y Letras de la UNAM y Filosofía de la Ciencia en la UAM-Iztapalapa y la Universidad de Cambridge. Ha sido editor, redactor y traductor en diversos sellos editoriales y publicaciones. Además es ensayista y poeta.

Susana López Charretón | México

Investigadora del Instituto de Biotecnología de la UNAM, campus Morelos, en el Departamento de Genética del Desarrollo y Fisiología Molecular, y nivel III del SNI. Estudió la licenciatura y el doctorado en Investigación Biomédica Básica en la UNAM, y el posdoctorado en el Instituto Tecnológico de California, en Estados Unidos. Su área de investigación es la virología molecular, con particular interés en el estudio de la biología molecular de los virus causantes de gastroenteritis agudas en niños. En 2018 fue reconocida por el Sistema Universitario Jesuita con el *doctorado honoris causa*. Entre sus distinciones están los premios UNAM en Ciencias Naturales (2013), For Woman in Science por L'Oreal-UNESCO (2012), TWAS en Biología (2008), Carlos J. Finlay de la UNESCO (2001) y el de la Academia Mexicana de Ciencias en el área de Ciencias Naturales (1993).

Jerónimo López Ramírez, Dr. Lakra | México

Artista. Su obra se distingue por intervenciones con pintura y dibujo hechas directamente sobre póster, revista erótica y tarjeta postal, aunque también abarca el tatuaje, la pintura mural, el *collage* y la escultura. A través de estos medios, explora su interés por la antropología y la etnografía con las que documenta su fascinación por tabúes, fetiches, mitos y rituales de distintas culturas. Entre sus exposiciones individuales están *Diario de viaje* (2019), en el Instituto de Artes Gráficas de Oaxaca, y *Dr Lakra* (2016), en el Mu-

seo Mario Testino, Lima. Ha participado en diferentes exposiciones colectivas; algunas de ellas son *Ritual. Identity. Obsession*, en el Royal Ontario Museum, Canadá; *Magnificent Obsessions: The Artist as Collector*, en el Barbican Centre, Londres; *Tattoo—From Maritime Heroes to World Art*, en Brandts Odense, Dinamarca, y *Goth: Reality of The Departed World*, en el Yokohama Museum of Art, en Japón.

Yolanda López Vidal | México

Doctora en Ciencias Médicas por la Universidad de Gotemburgo, en Suecia. Química farmacéutica bióloga por la Benemérita Universidad Autónoma de Puebla. En la actualidad es Jefa del Programa de Inmunología Molecular Microbiana en el Departamento de Microbiología y Parasitología de la Facultad de Medicina de la UNAM. Por su trayectoria en investigación y docencia fue galardonada con el Reconocimiento Sor Juana Inés de la Cruz en 2019, que otorga la misma facultad. Tiene más de 100 artículos publicados en revistas internacionales de prestigio. Ha dedicado más de 25 años al estudio de las enfermedades infecciosas. Recientemente ha empezado a investigar acerca del microbioma humano.

Cristina Lucas | España

Artista. Su trabajo nos recuerda que el arte es una seducción que sirve para hacernos conscientes de lo que está ocurriendo en nuestra sociedad. Interesada en los mecanismos de poder, analiza las principales estructuras políticas y económicas; las disecciona para revelar las contradicciones entre la historia oficial, la realidad y la memoria colectiva. Enfrenta el flujo de información tratando de estructurarlo en cartografías, instalaciones o imágenes creando lecturas posibles aunque siempre inconclusas. Algunos de los recintos en los que ha presentado exposiciones individuales son el Centro de Arte Dos de Mayo de Móstoles, en España; el Museo de Arte Carrillo Gil, en México; el OK Center for Contemporary Art Linz, en Austria, y el Museo de Arte Moderno Gran Duque Juan de Luxemburgo. Ha participado en exposiciones colectivas, algunas de ellas son *Manifesta 12*, Palermo; *12 Bienal de Shanghái*; *5 Ural Industrial Biennial of Contemporary Art*, Galería Tretyakov, en Moscú.

Pedro Mairal | Argentina

Nació en Buenos Aires en 1970. Su novela *Una noche con Sabrina Love* recibió el Premio Clarín en 1998 y fue llevada al cine. Trabaja como guionista y escribe para distintos medios gráficos. *El equilibrio* es una recopilación de las columnas que escribió durante cinco años para el semanario *Perfil*. *La uruguayana*, novela publicada

en 2016, es un éxito internacional de crítica y público. Sus últimos libros son *Maniobras de evasión* (2017) y *Pornosonetos* (2018). Su obra ha sido traducida a más de 11 idiomas.

Esperanza Martínez | México

Doctora en Investigación Biomédica por la UNAM. Estudió un posdoctorado en el Instituto Nacional de Investigación Agronómica de Toulouse, Francia. Es investigadora titular del Centro de Ciencias Genómicas de la UNAM con el nivel III del SNI. Fungió como coordinadora de la Licenciatura en Ciencias Genómicas de la misma universidad. Se ha dedicado al estudio de bacterias benéficas para las plantas. Publicó un manual dirigido a agricultores sobre el uso de biofertilizantes. También ha impartido conferencias para campesinos en diferentes estados del país acerca del uso de biofertilizantes. Fue acreedora del Premio AgroBio (2011) y del Reconocimiento al Mérito Estatal en Investigación (2014) por su trayectoria destacada en investigación.

Ana María Martínez de la Escalera | Uruguay-México

Doctora en Filosofía por la Facultad de Filosofía y Letras de la UNAM. Es profesora de tiempo completo de la misma facultad y miembro del SNI, nivel II. Sus principales líneas de investigación son estética y teoría crítica del arte. Ha publicado libros de manera individual y colectiva, así como capítulos y artículos sobre su campo de conocimiento. Coordina el seminario *Alteridad y Exclusiones* en la Facultad de Filosofía y Letras desde hace 20 años. En la actualidad es investigadora del Consejo Nacional de Investigaciones Científicas y Técnicas (CONICET) con una beca posdoctoral especial.

Pere Mas | España

Creador. Egresado de la Escuela Superior de Arte Dramático de las Islas Baleares, en España. En Madrid estudió en el Museo Nacional de Arte Contemporáneo Reina Sofía y en la Universidad de Castilla La Mancha, en donde desarrolló un trabajo de investigación sobre danza y pintura; continuó su formación en danza y experimentó con el cine alternativo del director mexicano Israel León. En Mallorca forma parte del elenco de la compañía ResdeRes en el estreno de *Fuga*, en el Festival Grec de Barcelona, participa en espectáculos de la Cia. Mariantonia Oliver y de la compañía de calle Madame Lena. Se formó como pedagogo en teatro y danza. Su primer proyecto de creación en solitario fue *78Diumenges*, que se estrenó en el Festival PalmaDansa 19', ahí ganó el premio al mejor actor de la XI edición de Teatre de Barra; estrenó *Capaltard*, obra ganadora del premio Llorenç Moyà.

José Luis Mateos I México

Doctor en Física. Profesor e investigador del Instituto de Física de la UNAM. Es miembro de la Academia Mexicana de Ciencias desde 1998. Miembro de la comisión C3 de Física Estadística de la Unión Internacional de Física Pura y Aplicada (IUPAP, por sus siglas en inglés), siendo el único latinoamericano en dicha comisión. Sus líneas de investigación son sismología, física cuántica, física estadística, dinámica estocástica, dinámica no lineal, teoría del caos, sistemas complejos, ecología matemática y teoría de redes. Ha publicado diversos artículos en revistas internacionales, así como artículos de divulgación.

Héctor de Mauleón I México

Narrador y periodista. Fundador y director de los suplementos *Confabulario*, de *El Universal*, y *Posdata*, de *El Independiente*; ha sido subdirector de la revista *Nexos*. Autor de los libros de cuentos *Como nada en el mundo* (2006) y *La perfecta espiral* (1997), de la novela *El secreto de la Noche Triste* (2009) y de los libros de crónicas *La ciudad oculta*, en dos tomos (2018), *Marca de sangre. Los años de la delincuencia organizada* (2010), *El derrumbe de los ídolos. Crónicas de la ciudad* (2010) y *El tiempo repentino* (2000). Reconocido columnista de *El Universal*, se ha desempeñado como conductor del programa de televisión *El Foco*, de Canal 40. En 2016 ganó el Premio Nacional de Comunicación José Pagés Llergo.

Benjamín Mayer Foulkes I México

Psicoanalista, teórico, emprendedor y crítico. Director fundador de 17, Instituto de Estudios Críticos. Editor de www.diecisiete.org. Autor de trabajos sobre psicoanálisis, arte y filosofía. Organizador de 30 coloquios internacionales. Introdutor en México del debate sobre la fotografía de ciegos y uno de sus exponentes internacionales. Conferencista en universidades de América Latina, Norteamérica y Europa. Licenciado en Historia y maestro en Teoría Crítica por la Universidad de Sussex, Reino Unido. Doctor en Filosofía por la UNAM. Investigador invitado de la Universidad de Columbia (2020). En la actualidad escribe un libro sobre la posuniversidad.

Cuahtémoc Medina I México

Curador de arte contemporáneo. Licenciado en Historia por la UNAM y doctor en Historia y Teoría del Arte por la Universidad de Essex, Reino Unido. Curador en jefe del MUAC, investigador del Instituto de Investigaciones Estéticas de la UNAM y curador asociado de arte latinoamericano en las colecciones de la Galería Tate, en el Reino Unido. Fue autor del proyecto curatorial de la Bienal de Shanghái, China, en 2019. Entre sus curadurías destaca la intervención *¿De qué otra cosa podríamos hablar?*, de Teresa Margolles, para el pabellón de México de la 53 Bienal de Venecia.

Es autor del libro *Abuso mutuo: ensayos e intervenciones sobre arte postmexicano (1992-2013)* (2017).

Zyanya Mariana Mejía Ascencio I México

Poeta y escritora. Algunas de sus publicaciones son *De las cosas que vienen de la nada y otras immediateces* (2010); *Linajes y Anarquías* (2013), así como en diversas antologías de poesía femenina. En 2013, fue mención del premio Dolores Castro por su trabajo narrativo *Cuentos y bollitos para una niña* (2016). Su poemario *Tránsitos* está en prensa (Lunaria ediciones). Maestra en Historia por la UNAM y doctora en Letras Modernas por la UI, donde es docente. Curadora de arte y crítica de cine; su tema de investigación y sus escritos se centran en los sistemas de representación que vinculan el lenguaje, el erotismo, el arte, la violencia y la sacralidad. Divide su vida entre la academia, la escritura y la maternidad.

Miguel Ángel Mendoza I México

Doctor en Economía, maestro en Ciencias Económicas y licenciado en Economía por la UNAM. Especialista en evaluación de política pública, modelos aplicados a la economía urbana y regional, y nivel II del SNI. Es profesor titular en la Facultad de Economía de la UNAM, adscrito a la División de Estudios de Posgrado y responsable del Laboratorio de Simulación Económica (LASIE). Es profesor de licenciatura y posgrado en los temas de estadística, sistema de información geográfica y econometría espacial. Es fundador del Laboratorio de Análisis Regional de la UNAM y los temas de sus investigaciones son el crecimiento económico urbano y regional, la desigualdad y la discriminación salarial de género, la economía de las actividades creativas y la eficiencia del sistema de salud en México.

Luis Mario Moncada I México

Licenciado en Teatro por la UNAM. La dramaturgia, el guionismo, la docencia, la investigación y la gestión cultural son algunos de sus campos de acción. Como autor ha estrenado 40 obras y adaptaciones, así como cuatro series televisivas que, en conjunto, le han valido más de 20 premios y reconocimientos nacionales e internacionales, entre ellos el Premio Nacional de la Juventud, la nominación colectiva al Premio Emmy Internacional y el Premio Juan Ruiz de Alarcón. Sus obras se han presentado en escenarios y festivales como el Iberoamericano de Cádiz y el World Shakespeare Festival de Londres. Fue titular del Centro de Investigación Teatral Rodolfo Usigli de la Dirección de Teatro y Danza de la UNAM y del Centro Cultural Helénico, así como coordinador del Colegio de Teatro de la Facultad de Filosofía y Letras de la UNAM. En la actualidad es director de la Compañía Titular de Teatro de la Universidad Veracruzana.

Edgar Morales | México

Doctor en Ciencias Bioquímicas y biólogo de formación por la UNAM. Es investigador titular en el Departamento de Bioquímica del Cinvestav. Realizó un posdoctorado con el profesor Sir John E. Walker (Premio Nobel de Química, 1997) en la Unidad de Biología Mitocondrial (MBU-MRC) en Cambridge. Posteriormente, trabajó con el doctor Andrew P. Carter del Laboratorio del Consejo de Investigación Médica de Biología Molecular (LMB-MRC), donde obtuvo la ratificación como Talento Excepcional 2016 por la Royal Society de Reino Unido. Fue galardonado con el Premio de Investigación en Biomedicina Rubén Lisker en su edición 2017. Su trabajo se especializa en el estudio bioquímico y estructural de complejos motores multiproteicos de alto peso molecular.

Amor Muñoz | México

Artista visual. Estudió en la Facultad de Derecho de la UNAM y en la Academia de Bellas Artes de Nueva Orleans, en Luisiana, Estados Unidos. Su trabajo explora la relación entre tecnología y sociedad, por medio del performance, la electrónica experimental, el dibujo y el trabajo textil. Fue artista residente en el programa del Nordic Artists' Centre Dale en Noruega; en el Kulturkontakt de Viena y en la Escuela de la Bauhaus, Alemania. Fue reconocida con el galardón Mentés Quo+Discovery, en 2013. Entre los lugares donde ha expuesto su trabajo destacan el Museo de Arte Moderno de San Francisco, California; el Laboratorio Arte Alameda, México; el Centro Nacional de las Artes en Tokio, Japón, y la Jonathan LeVine Gallery de Nueva York, entre otros. Fue becaria del Programa Jóvenes Creadores del Fonca y miembro del Sistema Nacional de Creadores de Arte (2015-2017).

Jean-Luc Nancy | Francia

Filósofo, profesor emérito de la Universidad de Estrasburgo, en Francia, y uno de los pensadores más emblemáticos de la filosofía contemporánea. También colabora en las universidades de Berkeley en Estados Unidos, y de Berlín, Alemania. En 2006 fue distinguido como titular de la Cátedra Albertus Magnus en la Universidad de Colonia, Alemania. El sendero de pensamiento de Nancy ha recorrido largos trayectos en torno a diversos temas como el análisis de la globalización, el fin de la modernidad, la reflexión sobre el cuerpo y la filosofía del arte. Entre sus obras destacan *Señales sensibles* (2020), *La comunidad revocada* (2016), *El goce* (2015) y *La evidencia del filme. El cine de Abbas Kiarostami* (2008).

Rafael Navarro | México

Doctor en Química por la Universidad de Maryland en College Park, Estados Unidos. Es investigador del Instituto de Ciencias

Nucleares (ICN), en las áreas de Química de Plasmas y Astrobiología, y miembro del SNI, nivel III. Fundador del Laboratorio de Química de Plasmas y Estudios Planetarios (1994) en el ICN. Ha sido galardonado con la medalla Alexander von Humboldt por la Unión de Geociencias de Europa, con el premio en Ciencias de la Tierra de la Academia de Ciencias para el Mundo en Desarrollo, con el Premio UNAM en investigación en Ciencias Naturales, y Premio al trabajo de grupo de la NASA por la misión Curiosity, entre otros. Es coinvestigador de las misiones espaciales Curiosity de la NASA que explora la superficie de Marte desde el 2012, y del instrumento HABIT de ExoMars 2020 para probar métodos de captura de agua para uso en futuras misiones tripuladas.

Mónica Nepote | México

Escritora, editora y gestora. Coordina el Proyecto de e-literatura del Centro de Cultura Digital desde 2015. Su labor ha ayudado a concretar iniciativas como la Red de Literatura Electrónica Latinoamericana. Obtuvo el Premio Nacional de Poesía Efraín Huerta en 2003. Entre sus *performances* más destacados están *Mi voz es mi pastor* (2014) en colaboración con Cinthya García Leyva; *Nieve*, junto con Annuska Angulo y Juan Pablo Avendaño, e *Interfaces sonoras de tinta conductiva* (2014), con Gabriela Gordillo. Sus piezas artísticas han sido parte de diversas muestras, festivales y laboratorios.

Guadalupe Nettel | México

Autora de las novelas *El huésped*, *El cuerpo en que nací* y *Después del invierno*, así como de las colecciones de cuentos *Pétalos y otras historias incómodas* y *El matrimonio de los peces rojos*. Ha sido traducida a diecisiete lenguas. Es directora de la *Revista de la Universidad de México* desde abril de 2017.

Gianni Pena | Uruguay

Bailarín, docente y creador, egresado de la Escuela Nacional de Danza del Servicio Oficial de Difusión, Representaciones y Espectáculos (SODRE), división danza contemporánea y de Licenciatura en Educación Física de la Universidad de la República. Intérprete y creador en la obra *Big Bang*. En el colectivo de Danza Periférico investiga a partir del Tango y trabaja también en el proceso continuo *La masa insurrecciones de lo sensible*. Crea el solo de danza contemporánea *En casa*, el dúo *Resonancia preverbal* junto a Catalina Lans y dirige el proyecto de investigación y creación *Comunhombre*. Forma parte del colectivo El desayuno de la Garza y Proyecto Baldío, que trabaja en creaciones en el espacio público.

Fernanda Pérez Gay | México

Médica por la UNAM. Doctora en Neurociencias por la Universidad McGill, de Canadá, y divulgadora de la ciencia. Actualmente es investigadora posdoctoral en el Laboratorio de Neurofilosofía de la universidad de McGill. Su trabajo en neurociencia cognitiva gira alrededor del lenguaje, la categorización, la percepción y la cognición social. Sus investigaciones se han publicado en revistas científicas y sus textos de divulgación en medios de comunicación mexicanos y canadienses. En 2018 obtuvo el estímulo del Fonca-Arte, Ciencia y Tecnologías, para la realización del proyecto *Sinapsis: Conexiones entre el Arte y tu Cerebro*, que divulga los procesos cerebrales detrás de la creación y apreciación artísticas.

Ernesto Piedras | México

Economista por el Instituto Tecnológico Autónomo de México (ITAM) y doctor en Economía por la Escuela de Ciencias Económicas de Londres, Reino Unido. Especialista en análisis del mercado, regulación en telecomunicaciones y estudios del valor económico de las industrias de la creatividad. CEO y director general de la firma de consultoría The Competitive Intelligence Unit. Ha desempeñado diversos cargos en la administración pública y en instituciones académicas. Entre sus obras destaca *¿Cuánto vale la cultura? Contribución económica de las industrias protegidas por el derecho de autor en México*. Escribe la columna semanal "Inteligencia Competitiva" en el periódico *El Economista* y es colaborador de *El Financiero-Bloomberg* y el canal de noticias Foro TV.

Sara Pinedo | México

Comunicóloga, creadora escénica, gestora y activista. Su dramaturgia y narrativa han sido publicadas por *Paso de Gato*, *Teatro Sin Paredes*, *Tramoya*, *El Punto Teatro*, *La Ibero de León*, y *el Instituto Cultural de León*. Su trabajo en dirección se ha presentado alrededor de la República Mexicana y en países como España, Inglaterra y Colombia. Desde 2014 colabora en teatro comunitario, en Salamanca, Guanajuato, con el colectivo Teatro del Puerto, y en San Juan de Abajo, León, Guanajuato, con el colectivo Lxs de Abajo, además de colaborar en procesos de teatro penitenciario con la población femenil del CE.RE.SO de León. Ha sido beneficiaria del Programa Fonca Jóvenes Creadores en la categoría Dirección Escénica (2015) y en Dramaturgia (2018).

Samuel Ponce de León | México

Coordinador del Programa Universitario de Investigación en Salud (PUIS) de la UNAM. Médico cirujano con especialidad en Medicina Interna y Enfermedades Infecciosas por la misma universidad. Formó parte del equipo de respuesta durante la pandemia de

Influenza A(H1N1) en 2009, y del Consejo de Emergencia Pandémica de la OMS. Maestro en Ciencias en Epidemiología Hospitalaria y Calidad de la Atención Médica por la Universidad de Virginia, Estados Unidos. Tiene 188 publicaciones científicas y más de 200 capítulos en libros, textos de divulgación y ensayos. Es miembro de la Sociedad Internacional de Enfermedades Infecciosas. Perteneció al SNI, nivel III.

Carlos Prieto Acevedo | México

Filósofo por la UNAM. Incursiona en la escritura, edición e investigación sobre las culturas de la música y la estética del sonido. Ha sido programador para festivales de música experimental y electrónica, y ha desarrollado proyectos de radio arte y de intervención sonora. Escribe sobre la historia y la estética de la música contemporánea en México, autor del volumen *Variación de voltaje*, donde se recogen testimonios de importantes artistas sonoros y músicos electrónicos mexicanos. Concibió la exhibición *Constelaciones de la audio-máquina en México*, en Alemania y México, y la exposición de esculturas sonoras *Resurrecciones de la Materia*, en el Ex Teresa Arte Actual. Participó en el comité curatorial de *Modos de oír*, y es cofundador del proyecto editorial.

Sofía Probert | México

Bióloga y artista. Se ha dedicado a desarrollar el dibujo, la ilustración, el bordado, la escultura, el *collage*, la fotografía, la pintura y técnicas únicas que conjugan el arte digital y el análogo. Su obra es un diálogo entre la biología y el arte que reflexiona sobre la forma en la que la vida orgánica se expresa de forma estética y la manera en la que los seres humanos nos relacionamos con ella. Desarrolla una crítica constante sobre el cruel uso humano que se ha derivado de la mirada antropocéntrica en torno a la biodiversidad, los seres vivos y la naturaleza. En la actualidad es ilustradora de la estación de radio Aire Libre 105.3 FM.

Luis Quintana Romero | México

Doctor en Ciencias Políticas y Sociales por la UNAM. Maestro en Economía por la UAM y maestro en Economía Aplicada por el Instituto Tecnológico y de Estudios Superiores de Monterrey (ITESM). Especialista en Métodos Matemáticos y Estadísticos de Aplicación a la Economía, y nivel II del SNI. Profesor de la Facultad de Estudios Superiores Acatlán de la UNAM, adscrito en la Unidad de Investigación Multidisciplinaria, y responsable del Seminario de Análisis Regional y Estudios Espaciales (SAREE). Profesor de licenciatura y posgrado en los temas de econometría, econometría espacial y economía regional y urbana. Fundador del Laboratorio de Análi-

sis Regional de la UNAM. Ha escrito numerosas publicaciones en revistas científicas y libros en los temas de desigualdad regional, crecimiento y economía de las actividades creativas.

Liliana Quintanar Vera | México

Química, investigadora y divulgadora científica. Desde 2005 es miembro del SNI, nivel II. Forma parte del Cinvestav, del IPN, donde ha estudiado el papel que juegan los metales en el desarrollo de enfermedades neurodegenerativas como el Alzheimer y Parkinson. Licenciada en Química por la UNAM. Doctora en Química por la Universidad de Stanford, Estados Unidos. Tiene el posdoctorado en Neurociencias por la UNAM. Realizó una estancia sabática en el Instituto Tecnológico de Massachusetts (MIT, por sus siglas en inglés), Estados Unidos.

Ana Lucía Ramírez | México

Actriz, dramaturga y productora mexicana. Licenciada en Teatro por la Universidad Veracruzana. Egresada del máster en Creación Teatral en la Universidad Carlos III de Madrid, en España. Miembro estable del Colaboratorio de Investigación en Dramaturgia Actoral en el Nuevo Teatro Fronterizo. Forma parte de los grupos Área 51, Tres Colectivo Escénico, Los Tres Tristes Tigres y La Talacha Teatro. Miembro de teatromexicano.com.mx, Cofundadora de Área 51 Foro teatral de Xalapa y codirectora del Festival de Unipersonales Xalapa en sus cinco emisiones. Becaria del Fonca.

Benjamin Roche | Francia

Director de investigación en el Instituto de Investigación para el Desarrollo, en Francia, y profesor asociado en la UNAM. Egresado de Ciencias de la Computación del Conservatorio Nacional de Artes y Oficios y de Biomatemáticas en la Universidad Pierre y Marie Curie, ambos en París. Doctor en Ecología y Biología Evolutiva por la Universidad de Montpellier, Francia. Sus investigaciones se enfocan en identificar los conocimientos interdisciplinarios esenciales que pueden surgir del encuentro entre los campos de la ecología evolutiva y de la salud pública. Está afiliado al Centro Internacional de Modelización Matemática e Informática de Sistemas Complejos (UMMISCO). Es director del Centro para la Investigación Ecológica y Evolutiva sobre el Cáncer (CREEC). Una de sus líneas de investigación son los vínculos entre las enfermedades infecciosas y el cáncer.

Adela Rodríguez | México

Doctora en Ciencias por la UAM. Es especialista en Cristalografía de Proteínas y nivel III del SNI. Es investigadora titular del Instituto de Química de la UNAM, en el Departamento de Química

de Biomacromoléculas, y responsable del Laboratorio de Estructura de Proteínas que forma parte del Laboratorio Nacional de Estructura de Biomacromoléculas. Es profesora de posgrado en los temas de estructura, estabilidad y función de proteínas, así como de un curso teórico-práctico en cristalografía de proteínas. Realizó dos estancias de investigación en el Center for Advanced Research in Biotechnology, del National Institute of Standards and Technology, en Estados Unidos. En 1992 recibió el Premio a la mejor tesis doctoral en química y en 2006 el Reconocimiento Sor Juana Inés de la Cruz, ambos de la UNAM.

Carlos Salas Páez | México

Doctor en Economía y maestro en Matemáticas por la UNAM. Profesor de asignatura en el Departamento de Economía de la Facultad de Estudios Superiores Acatlán-UNAM. Sus principales áreas de interés son los mercados de trabajo regionales, la precariedad regional, el desarrollo económico y la desigualdad de género.

Moisés Santillán | México

Investigador del Cinvestav, Unidad Monterrey, del IPN. Es profesor del Centro para Matemáticas Aplicadas en Biociencia y Medicina (CAMBAM, por sus siglas en inglés), de la Universidad McGill, en Canadá, donde realizó una estancia posdoctoral. Es especialista en Biología de Sistemas, campo que se centra en las interacciones entre los componentes de un sistema biológico. Es autor de más de 45 artículos de investigación en revistas indexadas. Fundó el Laboratorio de Biología Computacional y de Sistemas en el Cinvestav, Unidad Monterrey, en 2006, que tiene por objetivo desarrollar herramientas computacionales para resolver problemas científicos de índole biológica.

Ilán Semo | México

Investigador en el Departamento de Historia de la UI, en la Ciudad de México. Algunas de sus publicaciones son *Aproximaciones a la arqueología de las emociones* (2019), *Norbert Lechner Obras IV* (2015); *La memoria dividida. La nación: iconos, metáforas, rituales* (2006), *La transición interrumpida: México 1968-1988* (1993). Profesor invitado en El Colegio de México, el ITESM, la Universidad de California, en Santa Cruz, la Universidad de Chicago, la Universidad de la República, en Uruguay, y el Colegio de Historia de la UNAM. Es director de la revista *Fractal* y colabora regularmente en el periódico *La Jornada*.

Christian Sohlenkamp | México

Investigador y director del Centro de Ciencias Genómicas (CCG) de la UNAM. Miembro del SNI, nivel II. Doctor en Fisiología Molecular

de las Plantas por el Instituto Max Planck, en Alemania. Cursó la Licenciatura en Biotecnología de la Universidad Técnica de Berlín. Su trabajo ha contribuido a iluminar nuevos aspectos en la biosíntesis de lípidos bacterianos. Su principal interés es descubrir nuevas rutas biosintéticas de lípidos membranales y las funciones de estos lípidos en interacciones con hospederos eucariotas. Para lograrlo se están combinando enfoques bioquímicos y genómicos, utilizando modelos bacterianos diversos. Es miembro del Consejo Editorial de *Journal of Biological Chemistry* y editor asociado de la sección de la revista *Frontiers in Microbiology*.

Manuel Suárez Lastra | México

Doctor en Geografía por la UNAM y maestro en Planeación Urbana por la Universidad de California (Berkeley, Estados Unidos). Egresado de la Licenciatura en Ciencias Políticas y Administración Pública de la FES Acatlán. Su línea de investigación trata sobre la estructura urbana y el transporte. Profesor en el Posgrado de Geografía de la UNAM. Fue coordinador del Diagnóstico de Movilidad del Distrito Federal 2013-2018, que sirvió de base para la elaboración del Plan Integral de Transporte del DF. Ha colaborado en diversos estudios de movilidad ciclista que han dado pie a la construcción de la actual infraestructura ciclista en Ciudad de México, incluyendo el Plan de Movilidad Ciclista de México 2018. Autor, junto con C. Galindo y M. Murata, de *Bicicletas para la ciudad. Una propuesta metodológica para el diagnóstico y la planeación de infraestructura ciclista* (2016). Miembro del SNI, nivel II. En la actualidad es director del Instituto de Geografía de la UNAM.

Diana Syrse | México

Compositora y cantante. Estudió la Licenciatura en Composición en la Facultad de Música de la UNAM y las maestrías en el California Institute of the Arts (CALARTS) y en la Hochschule für Musik und Theater, de Alemania. Le interesa la composición musical para el nuevo teatro musical, nueva ópera, concierto escénico y obras de creación colectiva interdisciplinaria. Su música se caracteriza por tener una influencia del jazz, rock, fusión, música experimental o tradicional, de distintas culturas, y el *avant-garde*, así como el sonido de instrumentos no occidentales. Su catálogo de obras contiene piezas escritas para coros, orquestas, ensambles, electrónica, música electroacústica, danza y ópera, las cuales se han interpretado en América, Europa, África y Asia. Ha participado como compositora y cantante en festivales internacionales en Estados Unidos, México, Alemania, Holanda, y Letonia. Desde 2019 es miembro del European Network of Opera Academies. En la actualidad estudia el doctorado en la Universidad de Birmingham en Reino Unido.

David Szydło | México

Psiquiatra y psicoanalista. Médico cirujano por la UAM y licenciado en Administración de Empresas por el ITAM, con especialidad en Psiquiatría de Adultos por la Universidad de Londres, Reino Unido. Presidente de la Sociedad Mexicana de Neurología y Psiquiatría (SMNP). Miembro de la Sociedad Británica de Psicoanálisis y fundador y exdirector del Centro para Niños Expuestos a la Violencia, de la Universidad de Yale, en el Reino Unido, desde donde coordinó la asistencia terapéutica de estrés postraumático en niños, tras los atentados del 11 de septiembre de 2001 en Nueva York. Es experto en trastornos alimenticios y en terapia del arte.

Tapshike (Ivan Takeshi Cerritos) | México

Químico Farmacéutico Biólogo por la Universidad de Guanajuato, donde también estudió Fotografía Artística, a cargo del Maestro Alejandro Albino Santoyo. Maestro en Ciencias en Biología Molecular por el Instituto Potosino de Investigación Científica y Tecnológica, donde actualmente estudia el doctorado en el mismo programa. En su trabajo artístico-científico explora la experiencia sensitivo-cognitiva.

Mon Joan Tiquat | España

Músico y compositor. Estudió percusión clásica con Alberto Sierra y piano con David Mohedano, así como piano moderno con Marco Mezquida, Manel Camp y Joan Frontera. Toca el violoncelo y la guitarra. Se graduó en Historia del Arte en la Universidad de Barcelona y forma parte de Aula de Teatre y de asignaturas de dirección y dramaturgia en el Institut del Teatre de Barcelona, así como varios cursos de l'Obrador de la Sala Beckett. Es profesor de Escena Lírica en el Conservatorio Superior de las Islas Baleares. Ha creado música para diversos espectáculos: *Sentinel* (Teatre Principal de Palma); *Water Falls* (La mecánica), *Nomades del Mar* (Circ Bover), *Cabaret intimissim*, entre otros. También ha creado para cine varias bandas sonoras originales, *Zu Verkaufen* de Joan Fullana; *Egeu* de S. Panizo y *El mort viu* de Martí Pavia (Premio Ondas a la mejor web serie de 2015).

Juan Claudio Toledo-Roy | México

Doctor en Ciencias por el Instituto de Ciencias Nucleares de la UNAM. Realiza investigación aplicada en el contexto de las ciencias de la complejidad, y se especializa en análisis de series de tiempo y simulación por computadora. En 2014 se unió al C3 de la UNAM como investigador postdoctoral, donde trabajó en varios proyectos multidisciplinarios que van de la medicina y la fisiología a las ciencias de la Tierra. Uno de sus trabajos más recientes es el

estudio de la pérdida de autorregulación de la temperatura terrestre debido al cambio climático.

Marcos Valdivia López | México

Doctor en Economía por la New School for Social Research de Nueva York, maestro en Filosofía de la Ciencia por la UAM-Iztapalapa y licenciado en Economía por la UNAM. Investigador titular B del Centro Regional de Investigaciones Multidisciplinarias (CRIM-UNAM) en el Programa de Estudios Regionales. Especialista en economía urbana y regional, geografía económica y metodologías computacionales de análisis espacial. Nivel I del SNI. Profesor y tutor del posgrado de Economía de la UNAM en el campo de conocimiento de economía urbana y regional. Es fundador del Laboratorio de Análisis Regional de la UNAM y ha realizado numerosas publicaciones en revistas científicas y libros en los temas de crecimiento regional, externalidades, mercados laborales, economía creativa, entre otros.

Alfonso Valencia | España

Profesor ICREA, actual director del departamento de Ciencias de la Vida del Barcelona Supercomputing Center y del Instituto Nacional de Bioinformática (INB-ISCIII). Estudió en las Universidades Complutense y Autónoma de Madrid, y en el Laboratorio Europeo de Biología Molecular. Ha sido profesor de investigación del Consejo Superior de Investigaciones Científicas en el Centro Nacional de Biotecnología (1994-2006) y vicedirector del Centro Nacional de Investigaciones Oncológicas (2006-2016), doctor *honoris causa* de la Universidad Técnica de Dinamarca y miembro electo de la Organización Europea de Biología Molecular (EMBO, por sus siglas en inglés). Como biólogo computacional su trabajo se dedica a la comprensión mecanicista de los sistemas biológicos (por ejemplo, cáncer y otras enfermedades), combinando enfoques de bioinformática, biología de redes y aprendizaje automático. Temas en los que Valencia ha publicado más de 400 artículos científicos.

Toni Verd | España

Fotógrafo y cineasta. Estudió Cine en la escuela Sa Nau de Palma de Mallorca, y cine digital (para entonces algo totalmente nuevo) en la escuela Estudio de Cine de Barcelona. Durante los siguientes 8 años se dedicó a la fotografía y al video, herramientas con las que hizo publicidad, periodismo y cine, tanto de ficción como documental. Fue realizador del vanguardista proyecto de televisión 2.0 para internet Balzac.TV de Hector Milla. A su vez, fue cocreador y productor de *Microfísica* (www.microfisica.com), cortometraje y proyecto multimedia Creative Commons, que fue galardonado internacionalmente.

Anton Vidokle | Rusia

Investigador independiente, editor, artista visual y curador. Fundador de la célebre plataforma editorial e-flux, una de las publicaciones de referencia en los debates actuales del arte contemporáneo. Su investigación artística más reciente se concentra en el Cosmismo ruso, movimiento artístico poco conocido y cuya actividad se sitúa en los años de la utopía estética soviética, pero con raíces que se extienden al pensamiento místico ruso del siglo XIX. Como parte de este proyecto, realizó la trilogía cinematográfica *Inmortalidad para todos*, que se ha exhibido en distintos formatos en numerosos museos, como el Centre Pompidou, la Tate Modern o el Blaffer Art Museum; también en festivales y bienales, como la de Shanghai, la 65 Berlinal y la 7 Bienal de Gwangju. Vive y trabaja en Nueva York y Berlín.

Laurie Ann Ximénez-Fyvie | México

Doctora en Ciencias Médicas con especialización en Microbiología, por la Universidad de Harvard, en Estados Unidos. Es jefa del Laboratorio de Genética Molecular de la Facultad de Odontología de la UNAM. Es profesora titular de tiempo completo en la División de Estudios de Posgrado e Investigación en la misma facultad. También es catedrática en los niveles de especialidad, maestría y doctorado de la materia de Microbiología. Ha hecho estancias de investigación en el Instituto Forsyth de Massachusetts y el Laboratorio Cold Spring Harbor en Nueva York. Ha publicado más de 40 artículos científicos originales, así como capítulos de libros en medios nacionales e internacionales.

Ada Yonath | Israel

Investigadora del Instituto Weizmann de Ciencias, en Rejovot, Israel. Es química y doctora en Cristalografía de Rayos X. Ada Yonath, Venkatraman Ramakrishnan y Thomas Steitz, mediante cristalografía de rayos X, descifraron una estructura en la selección de los antibióticos, fundamental para el nuevo diseño de fármacos. Junto con su equipo fueron reconocidos por sus estudios de la estructura y función del ribosoma, los sintetizadores de proteínas de las células. La Academia Sueca le otorgó el Premio Nobel de Química en 2009 y declaró que Yonath completó una serie de investigaciones en las que se demuestra la teoría darwiniana a nivel molecular. Uno de sus intereses es comprender los orígenes de la vida. En la actualidad es directora del Centro de Estructura Biomolecular Helen y Milton A. Kimmelman del Instituto Weizmann.

Alejandro Zambra | Chile

Poeta y narrador. Ha publicado los libros *Mudanza*, *Bonsái*, *La vida privada de los árboles*, *No leer*, *Formas de volver a casa*, *Mis*

documentos y Facsímil. Relatos suyos han aparecido en *The New Yorker*, *The Paris Review*, *Harper's* y *Granta*. Su obra narrativa ha sido traducida a 15 lenguas.

José María Zamora | México

Ingeniero en Electrónica por la UAM. Estudió la maestría en el IIMAS de la UNAM. Ha realizado distintas estancias de investigación, incluyendo una en la Universidad de Notre Dame, París. Ha presentado diferentes trabajos en diversos congresos nacionales e internacionales. En los últimos ocho años ocupó cargos de programador, administrador y diseñador de *software* científico y comercial para distintas empresas e instituciones. Ha dirigido proyectos de investigación Conacyt para empresas e instituciones. En la actualidad estudia el doctorado en Ciencias Biomédicas con sede en el Instituto Nacional de Medicina Genómica.

GRUPOS

Academia de Música Antigua de la UNAM (AMA-UNAM) | México

Fundada en 2017 para impulsar la formación académica y artística de jóvenes menores de 30 años en la música de los siglos XVII y XVIII. Cuenta con sección instrumental y vocal, está bajo la coordinación artística de Jorge Cózatl y entre su planta de docentes se encuentran Eunice Padilla, Rafael Sánchez Guevara, Raquel Masmano y Vincent Touzet. Ha interpretado obras como *Dido* y *Eneas de Purcell* y el estreno en México de la misa *Sapientiae* de Antonio Lotti.

Centro Universitario de Teatro (CUT) | México

El CUT tiene una trayectoria de más de cincuenta años, es sinónimo de sensibilidad, entrega y compromiso, y un referente ya emblemático en la vida cultural de nuestro país, además de orgullo para la UNAM. A lo largo de estos años ha logrado posicionarse como una sólida institución de enseñanza teatral que brinda a sus alumnos los elementos que los forjarán para desempeñarse exitosamente, no solo en el teatro, sino en otros ámbitos relacionados con el quehacer escénico. Gracias a su infraestructura y a la calidad de su planta docente, mantiene el liderazgo y la excelencia que lo han caracterizado, y ha formado a los mejores exponentes del arte teatral, quienes han dejado su huella en el teatro y figurado en otros espacios como el cinematográfico y el televisivo, haciéndose acreedores a importantes premios nacionales e internacionales.

Colectivo Electrobiota | México-Argentina

Desde el 2014 es un núcleo de investigación y producción artística independiente. En su línea de trabajo exploran la ecología de los suelos a partir de la construcción de posibles sistemas híbridos de comunicación interespecies. Su búsqueda se centra en la creación de prácticas y tecnologías de conocimiento abierto para el empoderamiento de inteligencias y sensibilidades no-humanas, y la articulación de posibles imaginarios y relaciones simbólicas-afectivas con especies compañeras. En la actualidad desarrollan una metodología de creación y educación artística experimental: Laboratorio Rizosférico abierto a la comunidad. Su producción ha participado en muestras y festivales internacionales en México, Argentina, Brasil, Irán, Egipto, Noruega, entre otros. Su trabajo ha recibido diferentes reconocimientos: mención en la tercera Bienal Kosice y primer premio del concurso de Artes Electrónicas de la Universidad Nacional de Tres de Febrero (UNTREF).

Liminar | México

Fundado en 2011 por el violista Alexander Bruck y la vocalista Carmina Escobar, está integrado por músicos mexicanos especializados en la música contemporánea. Su instrumentación es variable y su repertorio incluye música de los siglos XX y XXI. El ensamble explora los límites entre la música, el performance, la instalación sonora y la improvisación. Se ha presentado en museos, galerías y otros foros alternativos en países de América y Europa y ha sido ensamble en residencia en la Universidad de Stanford en Palo Alto, el Centro de las Artes San Luis Potosí, el Instituto de las Artes de California en Los Ángeles y la Universidad del Norte de Arizona.

Staccato Coro Universitario UNAM | México

Staccato, coro de cámara, pertenece a la Dirección General de Música de la UNAM, con actividad tanto en la universidad como en festivales culturales del país y en el extranjero. Participó en la ópera *Don Giovanni* en el Festival del Centro Histórico de la Ciudad de México (2019), también en el estreno en México de la ópera *El gran Macabro* de György Ligeti en la Sala Nezahualcóyotl y en el Palacio de Bellas Artes. Su fundador y director, Marco Antonio Ugalde, estudió en la Escuela Nacional de Música de la UNAM. Es miembro del International Choral Council de Interkultur y ha sido miembro del jurado en concursos corales internacionales. Con el Coro Staccato ha realizado varias giras y ha ganado diferentes premios en concursos internacionales.

Taller Coreográfico de la UNAM (TCUNAM) | México

Compañía de danza más longeva, de mayor prestigio y tradición de nuestra máxima casa de estudios. Fundada en 1970 por Gloria Contreras, quien la dirigió por 45 años. La compañía dancística universitaria ha cumplido a cabalidad las metas que se planteó en sus inicios: la construcción de un repertorio propio y universal, funciones permanentes, formación de nuevos públicos y dignificación a la carrera de bailarín, son solo algunos de los muchos valores que la caracterizan. Hoy en día, bajo la dirección artística de Diego Vázquez, ha llevado a escena más de 16 estrenos en dos años, además de mantener activo su repertorio. El TCUNAM ha realizado giras por Estados Unidos, San Petersburgo, Costa Rica, Puerto Rico, Ucrania, Francia y Colombia.

Un Colectivo | México-Chile

Integrado por creadores escénicos, diseñadores, artistas plásticos, comunicólogos, pepenadores, obreros, amas de casa, investigadoras, estudiantes, e historiadores del arte. Sus integrantes provienen de distintas regiones de Jalisco, Guanajuato y Santiago de Chile. Apuesta por la creación colectiva, el desarrollo de procesos comunitarios, la exploración de la escena liminal, el teatro político y sus vínculos con el espacio público. Su trabajo ha rodado por el país y el extranjero, en España, Inglaterra y Colombia.

COORDINACIÓN DE DIFUSIÓN CULTURAL

Jorge Volpi

Coordinador de Difusión Cultural

Juan Ayala

Secretario Técnico de Planeación
y Programación

Paola Morán

Secretaria Técnica de Vinculación

Dora Luz Haw

Secretaria de Comunicación

Graciela Zúñiga

Secretaria Administrativa

Myrna Ortega

Secretaria de Extensión
y Proyectos Digitales

Hugo Villa

Director General de Actividades
Cinematográficas

Amanda de la Garza

Directora General de Artes Visuales

Evoé Sotelo

Directora de Danza

Ana Elsa Pérez

Directora de Literatura

José Wolffer

Director General de Música

Socorro Venegas

Directora General de Publicaciones
y Fomento Editorial

Juan Meliá

Director de Teatro

Benito Taibo

Director General de Radio UNAM

Guadalupe Nettel

Directora de la Revista de la Universidad
de México

Iván Trujillo

Director General de TV UNAM

Mario Espinosa

Director del Centro Universitario de Teatro

Eduardo Vázquez

Coordinador Ejecutivo del Colegio
de San Ildefonso

Cintha García Leyva

Directora de Casa del Lago UNAM

Rosa Beltrán

Directora de Casa Universitaria del Libro

Ricardo Raphael

Director General del Centro Cultural
Universitario Tlatelolco

José Luis Paredes

Director del Museo Universitario del Chopo

Gabriela Gil

Coordinadora de la Unidad Académica

Alejandra Haas

Coordinadora de la Unidad de Género

Emiliano Ruiz

Coordinador de la Unidad
de Investigaciones Periodísticas

Fernando Saint Martin

Coordinador de la Cátedra Arturo Márquez

Alexandra Saavedra

Coordinadora de la Cátedra
Carlos Fuentes

Elena Vilchis

Coordinadora de la Cátedra Eduardo Mata

Raissa Pomposo

Coordinadora de la Cátedra Gloria
Contreras

Graciela de la Torre

Coordinadora de la Cátedra Inés Amor

Mariana Gándara

Coordinadora de la Cátedra
Ingmar Bergman

Imelda Martorell

Coordinadora de la Cátedra José Emilio
Pacheco y Universo de Letras

Paola Santoscoy

Coordinadora de la Cátedra
Mathias Goeritz

Tania Aedo

Coordinadora de la Cátedra Max Aub

Jacobo Dayán

Coordinador de la Cátedra
Nelson Mandela

Mónica Amieva

Coordinador de la Cátedra William Bullock

Julieta Giménez Cacho

Directora Piso 16. Laboratorio
de Iniciativas Culturales UNAM

Marcela Díez-Martínez

Coordinadora del Programa Comunidad
Cultural UNAM

José Franco

Coordinador del Programa Arte,
Ciencia y Tecnologías (ACT)

RECINTOS CULTURALES

José Luis Montaña

Coordinador de Recintos

Gabriel Ramírez del Real

Coordinador técnico

Aída Escobar

Asistente de la Coordinación Técnica

DIRECCIÓN GENERAL DE ATENCIÓN A LA COMUNIDAD

Mireya A. Ímaz

Directora

EL ALEPH. FESTIVAL DE ARTE Y CIENCIA

Juan Ayala

Dirección

Isabel Guerrero

Gestión de información y contenidos

Maite Ramírez

Redes sociales

José Gordon

Curaduría

María José Velasco

Investigación y contenidos

Alan Huerta

Patrocinios

José Franco

Asesor científico

Gabriel Martínez

Producción audiovisual

Elena Vilchis

Michelle Esquivel

Andrés Ramírez

Gestión de galerías sitio web

Georgina Hugues

Pilar de la Llata

Coordinación general

Iván Alejandro García Méndez

Asistencia en producción audiovisual

Meztly Dehonor

Enlace y gestión

Lorena Arvizu

Artistas y académicos

Fernanda Becerril

Ángel Santibáñez

André Acevedo

Alejandro Calderón

Producción

Marcela Retana

Gestión internacional

SECRETARÍA DE COMUNICACIÓN

Dora Luz Haw

Secretaria de Comunicación

Martha Irene Delgado

Jefa de la Unidad de Difusión y Diseño

Juan Solís

Jefe del Departamento de Prensa

Nicolás Gamboa

Editor de Prensa

Josué Vega

Editor y corrector

Maricruz Jiménez

Gestión de información

Ximena Martínez

Gestión y vinculación

Jorge Luis Tercero

Atención a medios

Barry Domínguez

Verónica Flores

Fotógrafos

Mireya Camargo

Raúl Chávez

Diseñadores

Myrna Martínez

Sandro Valdés

René Zubieta

Cristina Salmerón

Redes sociales

René Chargoy

Arturo Cuevas

Reporteros

Brenda Hernández

Daniel Ortiz

Daniel García

Estrella Vargas

Video

Agradecemos la participación de



En colaboración con



Gracias al apoyo de



Aliados en difusión



UNIVERSIDAD NACIONAL AUTÓNOMA DE MÉXICO

Enrique Luis Graue Wiechers

Rector

Leonardo Lomelí Vanegas

Secretario General

Luis Agustín Álvarez Icaza Longoria

Secretario Administrativo

Alberto Ken Oyama Nakagawa

Secretario de Desarrollo Institucional

Raúl Arcenio Aguilar Tamayo

Secretario de Prevención, Atención y Seguridad Universitaria

Mónica González Contró

Abogada General

William Lee Alardín

Coordinador de la Investigación Científica

Guadalupe Valencia García

Coordinadora de Humanidades

Jorge Volpi Escalante

Coordinador de Difusión Cultural

Tamara Martínez Ruiz

Coordinadora de Igualdad de Género

Néstor Martínez Cristo

Director General de Comunicación Social