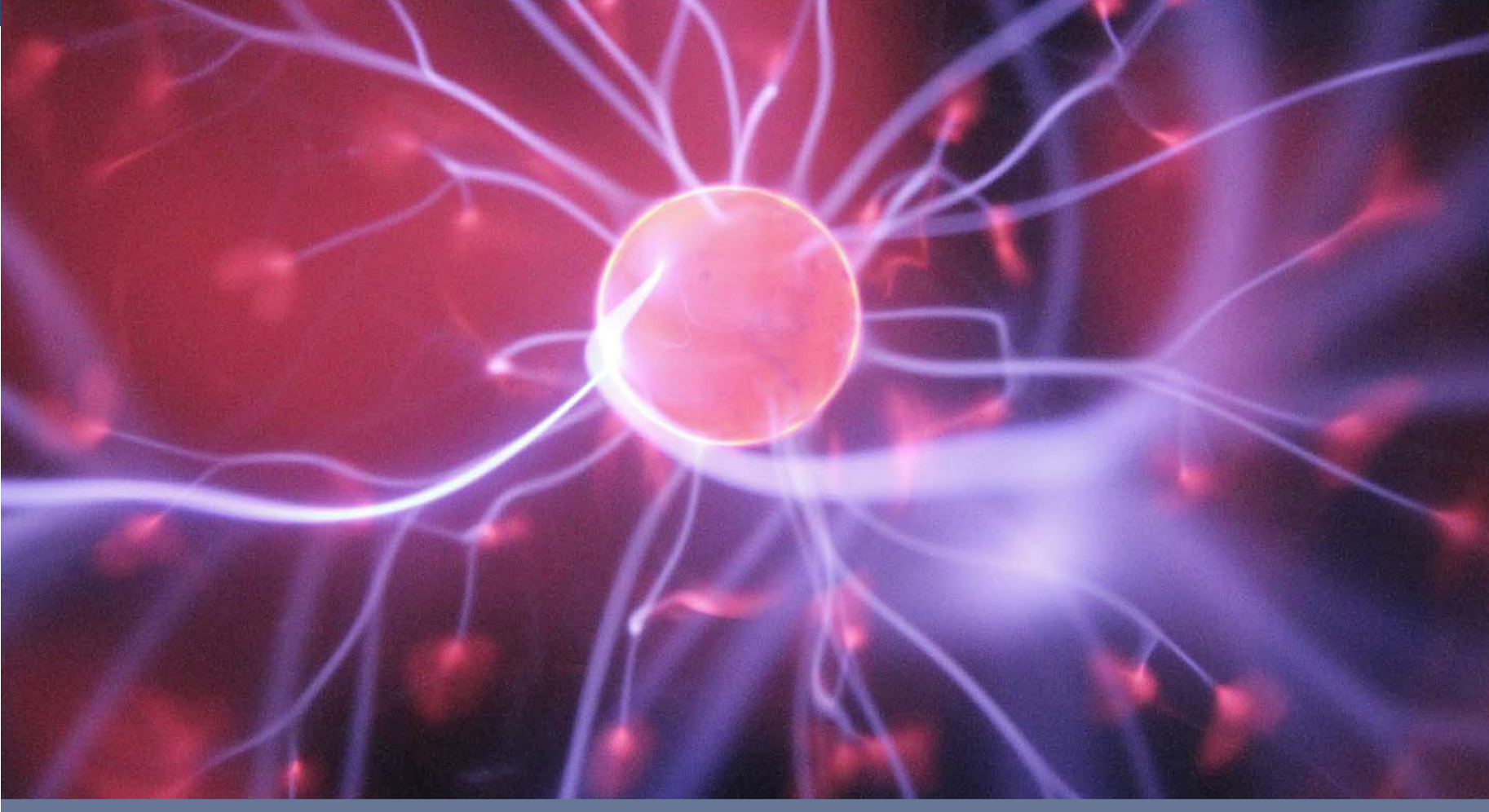


## Desde el Colegio

### Ciencia y cultura desde las redes sociales

Durante este confinamiento, desde la Dirección General del Colegio se han creado diversas estrategias para mantener a la comunidad del Colegio informada y así continuar con la programación de las diferentes actividades de difusión cultural y divulgación de las ciencias experimentales, pero ahora de forma digital. Así, durante el mes de mayo se han desarrollado los Programas Institucionales de Difusión de las Letras y de la Ciencia, con los ciclos "Ciencia Viral" y "Charlas literarias desde el confinamiento"; "Geografía y pandemia", el cual ha sido visto 11,092 veces; "Poesía escrita por mujeres", visto 2,600 veces; "Género y diversidad sexual", visto en 3,600 ocasiones, y "Fantasmas bajo la luz eléctrica" en 2,700 ocasiones. También "Arte y cerebro" ha sido visto 8,600 veces; "Pandemia y Covid-19", impartida por Antonio Lazcano, ha sido vista 5,700 veces. Todo esto a través de la página oficial de Facebook del CCH, transmisiones en vivo todos los miércoles y jueves a las 12:00 horas.



### Docentes de Naucalpan opinan sobre la cuarentena

Irma Moreno Rivera (Talleres de Lenguaje y Comunicación)

• La contingencia sanitaria de Covid-19 nos trajo un reto de salud, nosotros debemos responder con un reto académico. Para lograrlo, la comunicación con los alumnos es vital.

Alfonso Ángel Isidro Carballo Hernández (Biología)

• En tiempos de pandemia, no podemos ser irresponsables y mandar a los estudiantes (de sexto semestre) a la Universidad con lo mínimo. Es necesario brindarles más apoyo para que no se vayan incompletos. En este sentido, los docentes debemos ser más tolerantes.

Rebeca Rosado Rostro (Talleres de Lenguaje y Comunicación)

• Nuestra realidad no es la misma que la de los alumnos. El nuevo calendario, más que alargar el semestre, es para ayudar a recuperar a los alumnos que no pudieron estar en línea. Lo importante es dejarles un aprendizaje, no una calificación.



## Historias del contagio

### No hay que ignorar ni minimizar el acoso virtual contra las mujeres

La violencia y acoso virtual es un fenómeno que va en aumento por la gran posibilidad de interconexión. Soría Guzmán, doctora en Estudios Feministas por la Universidad Autónoma Metropolitana-Xochimilco (UAM-X), explicó que a través de las redes sociales se nota con más fuerza la violencia porque se apela a la velocidad. No se puede separar el espacio físico del virtual, "que no esté pasando de manera física no significa que no sea violencia, lo virtual es real, el espacio que creamos en Internet se siente".

En la red se replica el entorno físico y la violencia estructural se magnifica. Lamentó las ideas sesgadas sobre lo que significa ser mujer, el uso de la tecnología y la apropiación que tienen de éstas, la sexualización del cuerpo y las amenazas de violación y secuestro que las mujeres sufren también en Internet. Dio algunas recomendaciones: tomar un tiempo para revisar lo que se está compartiendo en redes, qué información está disponible, qué queremos que la gente sepa, quiénes son los contactos y si se conocen o no.

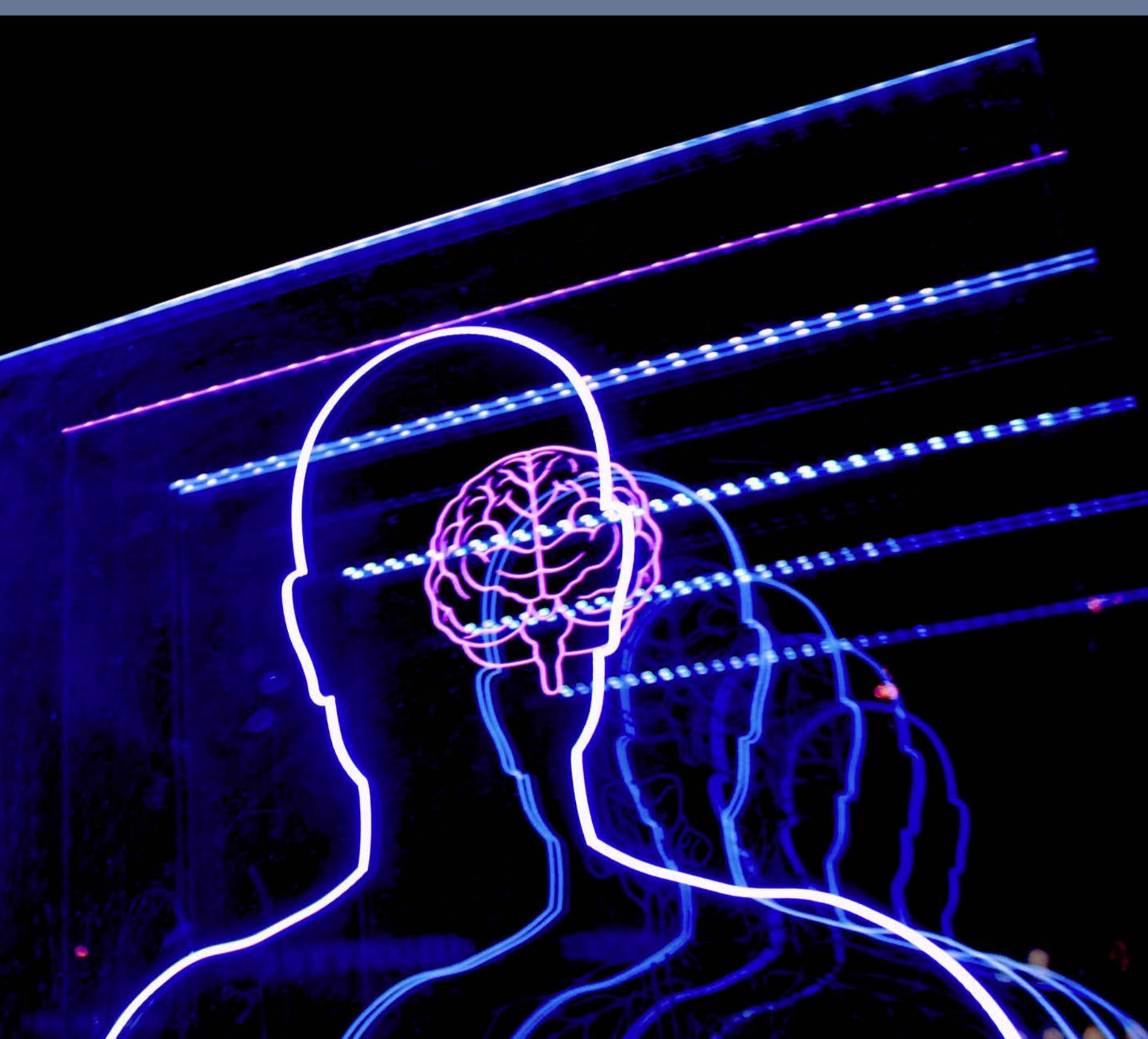
Para las mujeres que ya lo padecen se aconseja no ignorarlo ni minimizarlo. Conviene comentar el problema con alguien y hacer redes de apoyo, pero no engancharse, "no alimentar al troll ni darle insumos para que te siga afectando".

Fuente <http://www.unamglobal.unam.mx/?p=85228>.



## Qué ver

Mira el documental *Mi Cerebro Musical* de National Geographic, trata de cómo procesa la música nuestro cerebro, y cómo nuestra cultura da forma a nuestras preferencias musicales; ayudándonos a comprender nuestros motivos, miedos, deseos y recuerdos. Disfrútalo en el siguiente link: [www.youtube.com/watch?v=eQGqNlevh2o](https://www.youtube.com/watch?v=eQGqNlevh2o).



## Los invisibles

En el país de los 61 mil mexicanos desaparecidos que son buscados por sus familiares están los otros desaparecidos, los casi 10 millones de mexicanos invisibles a los ojos de la sociedad y del Estado. Niñas, niños, adultos, con o sin discapacidad, personas con alguna enfermedad mental o con alguna adicción que viven en condición de calle. Sólo en la CDMX en el 2019 se contabilizó un número aproximado de cuatro mil 500 personas en esta situación. Son 10 millones de personas en el país que, aunque vivas, nadie las busca, nadie se pregunta por su salud, nadie se preocupa por su integridad. Se trata de personas invisibles para nosotros, pero no para la violencia, abusos, explotación y, por supuesto, no para los efectos de una epidemia.

Los vagabundos, los que no tienen casa, los que no tienen techo, los menesterosos, los que fueron mandados al exilio en su propia ciudad, los olvidados...

Claudia Alarcón

# Salud y cuidados

## No pueden hacerse funerales para víctimas de Covid-19: Salud

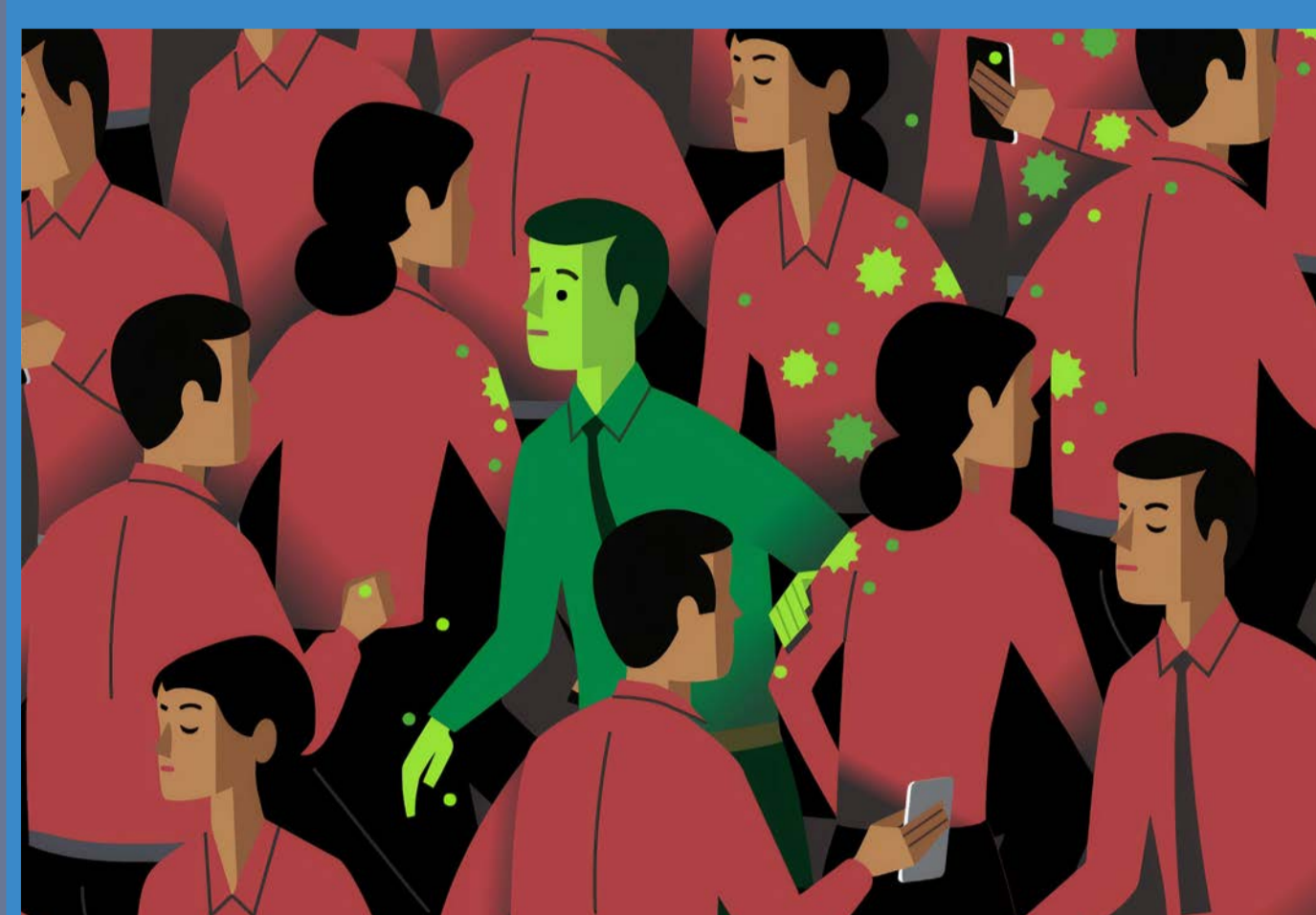
De acuerdo con el Subsecretario de Prevención y Promoción de la Salud, Hugo López-Gatell, en la Ciudad de México no se pueden realizar funerales, ya que en la medida en que se acorten los tiempos de cremación o inhumación, se disminuye la probabilidad de propagación del virus. Aunque el virus se propaga por vía respiratoria, los familiares en ocasiones se acercan al cuerpo para besarlo o abrazarlo, lo que representa un altísimo riesgo de contagio.

Una vez que se declara la muerte de una persona por Covid-19, los restos finales deben entregarse lo más pronto posible para que exista una reducción de riesgos tanto para los familiares como para los trabajadores de las agencias fúnebres. La Ciudad de México se mantiene como la entidad con más contagios, las alcaldías Iztapalapa y Gustavo A. Madero concentran la mayor cantidad de casos; le sigue el Estado de México en los municipios de Ecatepec y Ciudad Nezahualcóyotl.

Fuente: <https://bit.ly/3c7YLJ8>.



## Frente al COVID-19



### Mapa de la epidemia puede cambiar en horas

La pandemia por el Covid-19 y su desarrollo en México es un fenómeno de distribución dinámica. Cambia de lugar a lugar y de escala a escala, explicó el doctor Manuel Suárez Lastra, director del Instituto de Geografía (IGG) de la UNAM.

Para reabrir la actividad económica en los denominados "Municipios de la Esperanza" hay que tomar en cuenta que el dinamismo de la epidemia provoca la variación en cuestión de horas.

Desde la dimensión de la salud, el índice está conformado por variables como la infraestructura instalada de salud y el personal médico disponible. Influye, además, el total de camas hospitalarias de cuidados intensivos y las complicaciones como la diabetes, hipertensión, sobrepeso y enfermedades respiratorias. Así mismo, incide el factor socioeconómico y características de las viviendas.

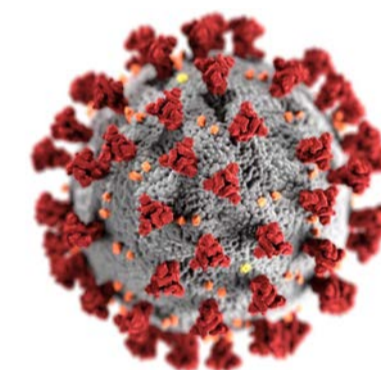
Esta investigación puede ser consultada en [www.igg.unam.mx](http://www.igg.unam.mx) que cuenta con la plataforma de mapas que será actualizada para todas las entidades del país.

Fuente: <http://www.unamglobal.unam.mx/?p=85033>.

## El COVID-19 en cifras

### al 26 de mayo

Se han reportado casos en 215 países, los cuales se han notificado en las seis regiones de la OMS (América, Europa, Asia Sudoriental, Mediterráneo Oriental, Pacífico Occidental y África).



Ningún nuevo país, reportó casos en las últimas 24 horas

#### A nivel mundial

Casos totales	6 millones 166 mil 978
Nuevos casos	112 mil 878
Decesos	372 mil 37
Nuevos decesos	3 mil 337

#### A nivel nacional

Casos confirmados	90 mil 664
Casos sospechosos	36 mil 803
Casos negativos	147 mil 530
Decesos	9 mil 930

Fuente: Secretaría de Salud Universidad Johns Hopkins

## Visitas guiadas



### Recorridos virtuales a museos

Aunque salir del aula y acercarse a un museo es una alternativa educativa muy recomendada, puede ser complicado. Gracias a Internet y a las nuevas tecnologías ya no es necesario ir físicamente. Te proponemos una selección de museos con visitas virtuales para que tus alumnos puedan recorrer sus pasillos y descubran todo lo que pueden enseñarles:

- Smithsonian National Museum of Natural History, Washington: <https://www.usnm.org/information/exhibitions/online-exhibitions>.
- Natural History Museum, Londres: <https://www.youtube.com/user/naturalhistorymuseum>.
- American Museum of Natural History, Nueva York: <https://www.amnh.org/explore/news-blogs/news-posts/museum-joins-with-google-to-launch-virtual-reality-visits>.
- The Oriental Institute, Chicago: <https://oi.uchicago.edu/virtualtour>.

<p><b>Directorio</b></p> <p><b>Coordinación:</b> Héctor Baca Marcos Daniel Aguilar Ojeda</p> <p><b>Revisión:</b> Benjamín Barajas Sánchez</p> <p><b>Contenido:</b> Hilida Villegas González Yolanda García Linares Porfirio Carrillo Ana Lydia Valdés Moedano</p> <p><b>Diseño:</b> Jonathan Guzmán Alejandro Silva Guerrero</p> <p><b>Corrección:</b> Alberto Otoniel Pavón Velazquez</p> <p><b>Difusión:</b> Luis Antonio Tiscareño Ybarra</p>	<p><a href="https://www.cch.unam.mx/">https://www.cch.unam.mx/</a></p> <p>@CCH.UNAM.Oficial</p> <p>@CCHUNAM</p>
--	---

## El Programa Emergente de Recuperación de los Cursos Ordinarios

Busca atender a todos aquellos alumnos que no hayan podido realizar sus actividades académicas durante el periodo de cuarentena

### Evaluación

- Para evaluar a los estudiantes, el docente podrá utilizar las técnicas e instrumentos que considere adecuados.
- La escala de calificaciones es exactamente la misma que los docentes utilizan en un curso ordinario: NP, 5, 6, 7, 8, 9 y 10.
- Las calificaciones obtenidas por los estudiantes serán asentadas por el docente que atendió al grupo, a través del Sistema Integral de Administración Escolar (DGAE-SIAE).
- Las actas generadas para la calificación de los estudiantes son de tipo ordinario.
- Se tendrá del 18 de junio al 3 de julio para poder asentarse las calificaciones de los estudiantes.

