



Gaceta  
**CCH**

Suplemento  
7 de noviembre de 2023  
ISSN 0188-6975

# TRABAJOS DE MANTENIMIENTO VERANO 2023





# ÍNDICE

<b>PRESENTACIÓN</b>	3
<b>INTRODUCCIÓN</b>	4
<b>DIRECCIÓN GENERAL</b>	5
<b>PLANTEL AZCAPOTZALCO</b>	26
<b>PLANTEL NAUCALPAN</b>	86
<b>PLANTEL VALLEJO</b>	104
<b>PLANTEL ORIENTE</b>	116
<b>PLANTEL SUR</b>	126



# PRESENTACIÓN

**E**l mantenimiento de las instalaciones del Colegio de Ciencias y Humanidades permite el desarrollo de las actividades académicas de nuestra entidad educativa, como son las de docencia, aprendizaje, extensión académica, cultural y recreativa, en un ambiente de trabajo óptimo.

Este suplemento de *Trabajos de mantenimiento. Verano 2023* considera las acciones preventivas, de corrección y cuidado de la infraestructura de las sedes de la Dirección General y de los cinco planteles del CCH.

Estas tareas incluyen aplicación de pintura, revisión de las instalaciones eléctricas, hidráulicas, sanitarias, de telecomunicaciones, de aire acondicionado, de gas, de seguridad, así como el mejoramiento de los espacios de convivencia, lúdicos, recreativos, urbanos y áreas verdes, entre otras.

Las acciones realizadas en este periodo han sido fundamentales para que la comunidad del Colegio pueda realizar todas sus actividades en las mejores condiciones posibles, ya que ninguna de las labores sustantivas del CCH serían posibles sin aulas, laboratorios, bibliotecas, salas y auditorios en las mejores condiciones para atender a la comunidad universitaria.

Es por ello que la Dirección General del Colegio celebra la realización de estas acciones gracias al apoyo de su Secretaría Administrativa, la Superintendencia de obras y sus residentes en Azcapotzalco, Naucalpan, Vallejo, Oriente y Sur. Estas acciones repercutirán, sin duda, en las tareas de docencia y aprendizaje.

**Dr. Benjamín Barajas Sánchez**

**DIRECTOR GENERAL DEL  
COLEGIO DE CIENCIAS Y HUMANIDADES**



# INTRODUCCIÓN

La Escuela Nacional Colegio de Ciencias y Humanidades cuenta con espacios físicos y condiciones óptimas donde se llevan a cabo los procesos de enseñanza-aprendizaje, desde aulas, laboratorios, gimnasios, áreas verdes, centros de cómputo, sanitarios, bibliotecas, almacenes, entre otros, por lo que el mantenimiento de la infraestructura en los cinco planteles del CCH cumple un rol importante en el desarrollo de estos procesos.

El acceso a servicios básicos como agua, desagüe, energía eléctrica y limpieza contribuye al bienestar de la comunidad educativa. Asimismo, instalaciones como las 5 bibliotecas, los 190 edificios, 589 salones, 120 laboratorios, 7 edificios del Siladin, 5 Mediatecas, 5 Centros de cómputo, 13 aulas prefabricada, 5 áreas de servicio médico, 5 salas de planeación, 5 oficinas jurídicas, 5 gimnasios e instalaciones deportivas, 5 librerías, 5 departamentos de informática y 5 departamentos de Difusión cultural permite a los docentes contar con mayores recursos pedagógicos. Además, disponer de mobiliario escolar suficiente y apropiado ayuda a desarrollar las actividades de aprendizaje en ambientes cómodos que facilitan el involucramiento de los estudiantes durante las sesiones de clase.

Las acciones de mantenimiento y conservación han sido posibles gracias al apoyo de la Secretaría Administrativa de la UNAM y de las instancias centrales de la Dirección General, así como de los cinco planteles.

Agradecemos a todas y todos los involucrados en estas acciones que benefician, sin duda, las tareas de docencia y aprendizaje.



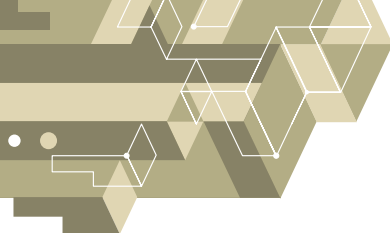
# DIRECCIÓN GENERAL

**E**n la Dirección General del Colegio de Ciencias y Humanidades, en sus sedes Circuito, Universidad 3000, Laboratorio central e Imprenta, se llevó a cabo la ejecución del mantenimiento preventivo y correctivo, fundamental para el funcionamiento adecuado de los edificios de cada dependencia.

En esta ocasión, se realizó el cambio del piso de loseta cerámica de 60x60 cm, en las áreas de Secretaría General, Presupuesto, Movimientos Académicos, Archivo, *mezzanine*, Secretaría Administrativa, salas EDA, almacén, área de pasillos, donde se rehabilitaron 503.21 m<sup>2</sup>. Asimismo, se rehabilitaron 37 m<sup>2</sup> de loseta cerámica en la sede de Universidad 3000, rehabilitación de 80.53 m<sup>2</sup> de loseta cerámica en área de oficina principal, *mezzanine*, comedor y áreas comunes.

## ACCIONES

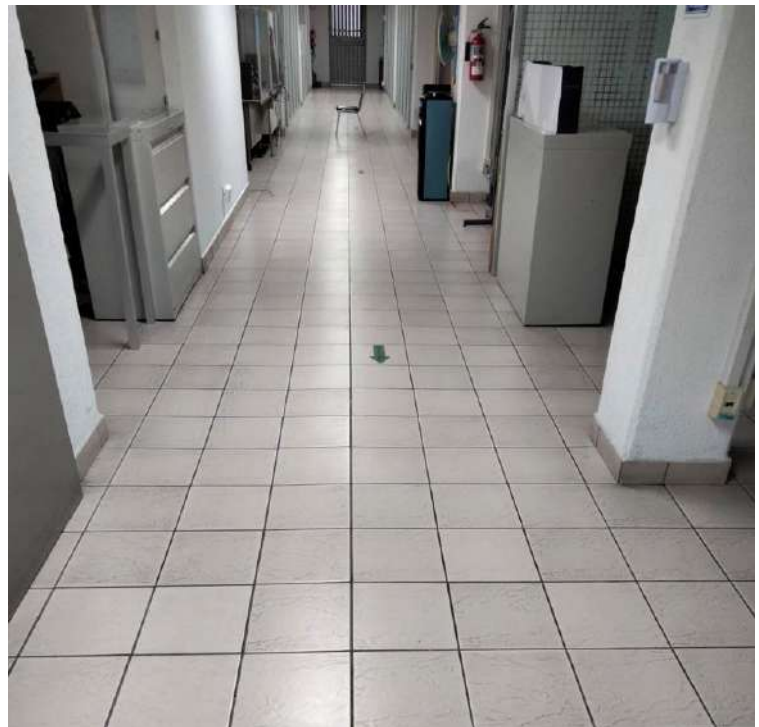
1. Reacondicionamiento en piso de Dirección General en sede Circuito.
2. Colocación de piso cerámico de 35x35 cm en sede Universidad 3000.
3. Realización de limpieza y desazolve de fosa séptica en Laboratorio Central.
4. Cambio de luminarias de exterior por tecnología Leed en Laboratorio central.

- 
- 5.** Colocación de herrería en sede Circuito.
  - 6.** Mantenimiento a equipo de aire acondicionado en sede Circuito.
  - 7.** Mantenimiento a equipo de aire acondicionado en sede Universidad 3000.
  - 8.** Construcción de oficina acústica.
  - 9.** Reacondicionamiento en piso del Laboratorio central.
  - 10.** Remodelación de oficina en Servicios Generales.
  - 11.** Mantenimiento a puertas en Laboratorio central.
  - 12.** Mantenimiento a puertas del Departamento de Personal.
  - 13.** Desmontaje, suministro y colocación de cámaras de CCTV.
  - 14.** Colocación de contactor y tarjeta electrónica en equipo de A.A.
  - 15.** Mantenimiento a marcos de puertas en Laboratorio Central.
  - 16.** Realización de limpieza en piso, muebles y cristales en áreas de la Dirección General.
  - 17.** Aplicación de pintura esmalte en sede Circuito.
  - 18.** Aplicación de pintura esmalte y limpieza en sede Universidad 3000.
  - 19.** Poda, deshierbe y pintura en Laboratorio Central.

# 1. Reacondicionamiento en piso de Dirección General en sede Circuito



## 2. Colocación de piso cerámico de 35x35 cm en sede Universidad 3000





### 3. Realización de limpieza y desazolve de fosa séptica en Laboratorio Central



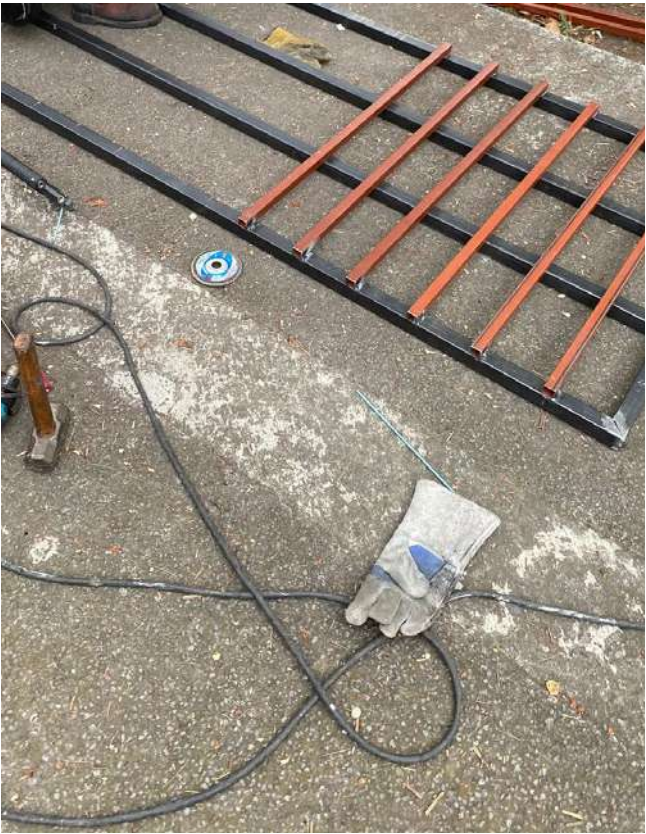


#### 4. Cambio de luminarias de exterior por tecnología Led en Laboratorio Central





# 5. Colocación de herrería en sede Circuito





## 6. Mantenimiento a equipo de aire acondicionado en sede Circuito





# 7. Mantenimiento a equipo de aire acondicionado en sede Universidad 3000



## 8. Construcción de oficina acústica





# 9. Reacondicionamiento en piso del Laboratorio Central



## 10. Remodelación de oficina en Servicios Generales





# 11. Mantenimiento a puertas en Laboratorio Central



## 12. Mantenimiento a puertas del Departamento de Personal



### 13. Desmontaje, suministro y colocación de cámaras de CCTV





## 14. Colocación de contactor y tarjeta electrónica en equipo de A.A.





# 15. Mantenimiento a marcos de puertas en Laboratorio Central



## 16. Realización de limpieza en piso, muebles y cristales en áreas de la Dirección General





# 17. Aplicación de pintura esmalte en sede Circuito





## 18. Aplicación de pintura esmalte y limpieza en sede Universidad 3000





# 19. Poda, deshierbe y pintura en Laboratorio Central





## AZCAPOTZALCO

**E**l mantenimiento en la infraestructura de los edificios, así como la de los equipos involucrados en cada plantel para su operación, resulta trascendental. En el plantel Azcapotzalco se actualizó un sistema de botones de emergencia y se aprovechó la red PC PUMA, por lo tanto, se rehabilitaron 18 botones de pánico con un portero, donde se pueda dar la comunicación. Asimismo, se instaló una sirena y un software de comunicación por medio de Wi-Fi, donde se podrá localizar a la persona que oprima el botón. Además, se sustituyeron 14 puertas de Porcewol que ya estaban dañadas, así como el cambio de piso en el área de dirección, colocando 26 m<sup>2</sup> de piso laminado.

Cabe señalar que este plantel sufrió actos de vandalismo, por lo que la Secretaría Administrativa General y la Superintendencia, en coordinación, rehabilitaron las áreas dañadas. Esto inició por el cambio de 325 cristales con cancelería incluida, la sustitución de 14 puertas Porcewol, además de 10 puertas de exteriores con el cambio de material más resistente, cambio de 95 galletas de plafón de 60x60 cm, pintura en 18 m<sup>2</sup>, reparación de 10 m<sup>2</sup> de muro de tablarroca y la limpieza profunda de 1,436 m<sup>2</sup>.



## ACCIONES

1. Rehabilitación de 18 botones de pánico (etapa 3).
2. Sustitución de 14 puertas de Porcewol.
3. Colocación de 26 m<sup>2</sup> de piso laminado en Dirección.
4. Colocación de lavabo en Dirección.
5. Mantenimiento de 16 fluxómetros en los edificios H y Z.
6. Construcción de 6 rampas.
7. Aplicación de pintura en plafones de pasillo y estructuras de los edificios J y S.
8. Fabricación y colocación de puerta de herrería en Imprenta.







# 1. Rehabilitación de 18 botones de pánico (etapa 3)





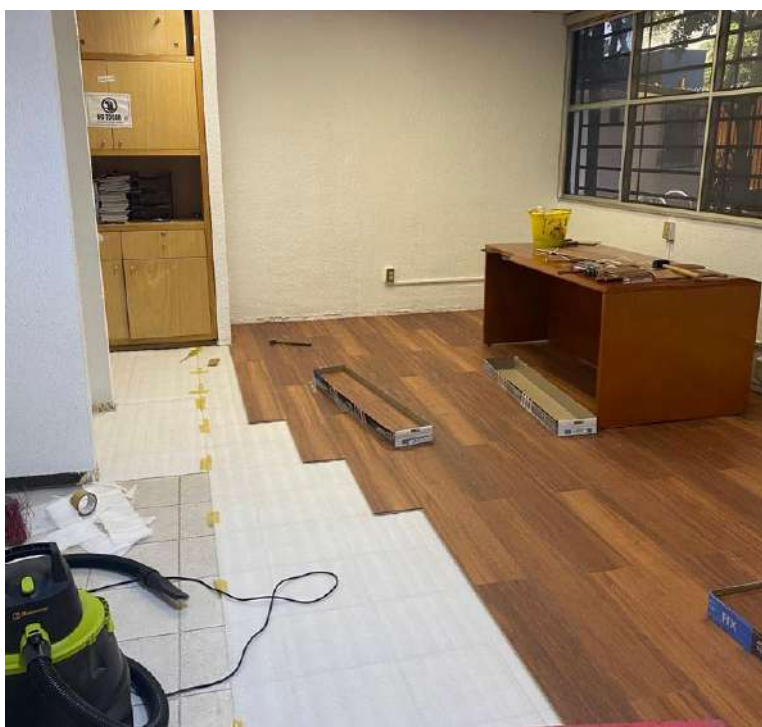


## 2. Sustitución de 14 puertas de Porcewol





### 3. Colocación de 26 m<sup>2</sup> de piso laminado en Dirección







## 4. Colocación de lavabo en Dirección



## 5. Mantenimiento de 16 fluxómetros en los edificios H y Z







## 6. Construcción de 6 rampas







## 7. Aplicación de pintura en plafones de pasillo y estructuras de los edificios J y S







## 8. Fabricación y colocación de puerta de herrería en Imprenta



## REHABILITACIÓN DE ESPACIOS

### DIRECCIÓN

1. Sustitución de 193 vidrios y cancelería.
2. Sustitución de 9 puertas interiores de Porcewol.
3. Sustitución de puerta de acceso y reforzamiento de herrería.
4. Sustitución de reja de protección en acceso y reforzamiento.
5. Reemplazo de 85 piezas de plafón.
6. Reparación de 10 m<sup>2</sup> de tablarroca en muros.
7. Reparación de 5 muebles de carpintería.
8. Aplicación de pintura en 18 m<sup>2</sup> de fachada lateral.
9. Realización de limpieza profunda de 464 m<sup>2</sup>.





## 1. Sustitución de 193 vidrios y cancelería







## 2. Sustitución de 9 puertas interiores de Porcewol







### 3. Sustitución de puerta de acceso y reforzamiento de herrería



#### 4. Sustitución de reja de protección en acceso y reforzamiento







## 5. Reemplazo de 85 piezas de plafón



## 6. Reparación de 10 m<sup>2</sup> de tablarroca en muros







## 7. Reparación de 5 muebles de carpintería



## 8. Aplicación de pintura en 18 m<sup>2</sup> de fachada lateral





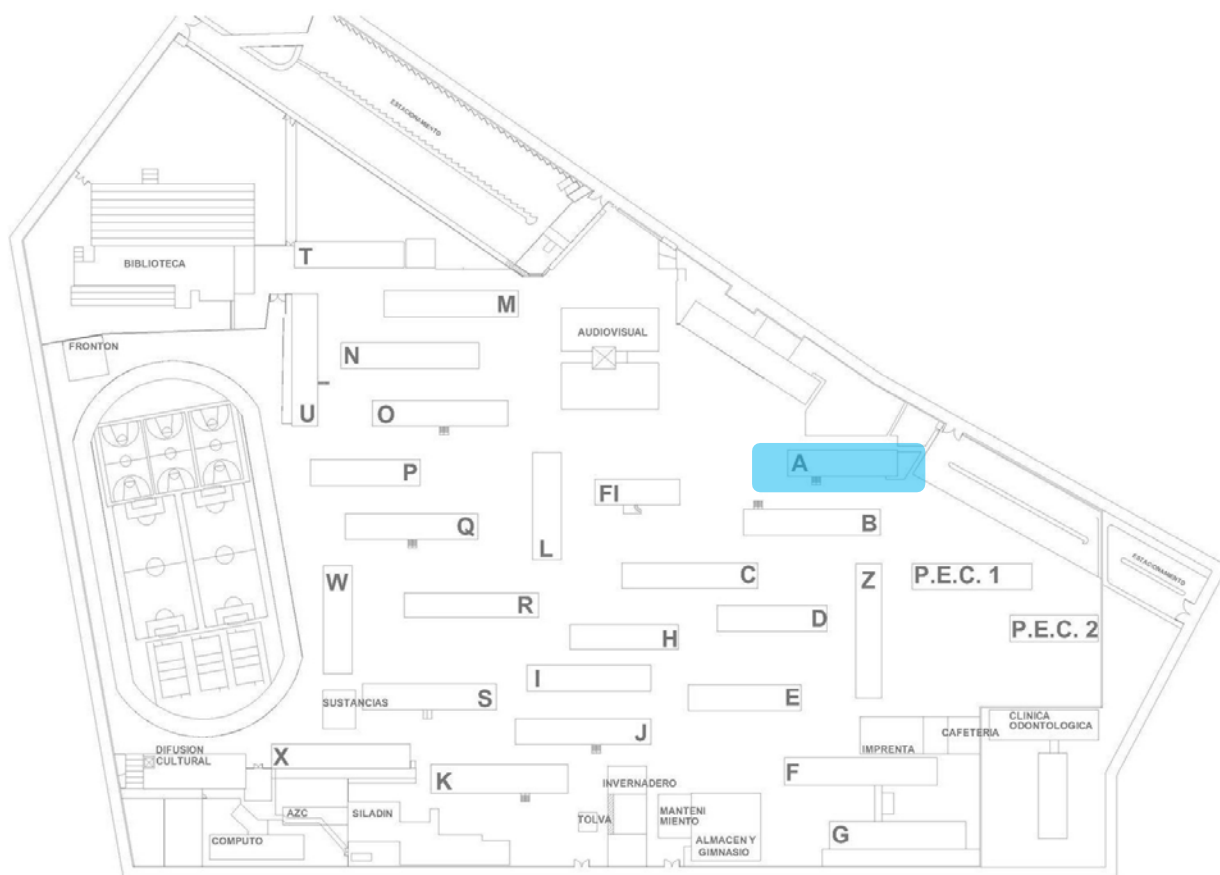


## 9. Realización de limpieza profunda de 464 m<sup>2</sup>



## SECRETARÍA DE ASUNTOS ESCOLARES

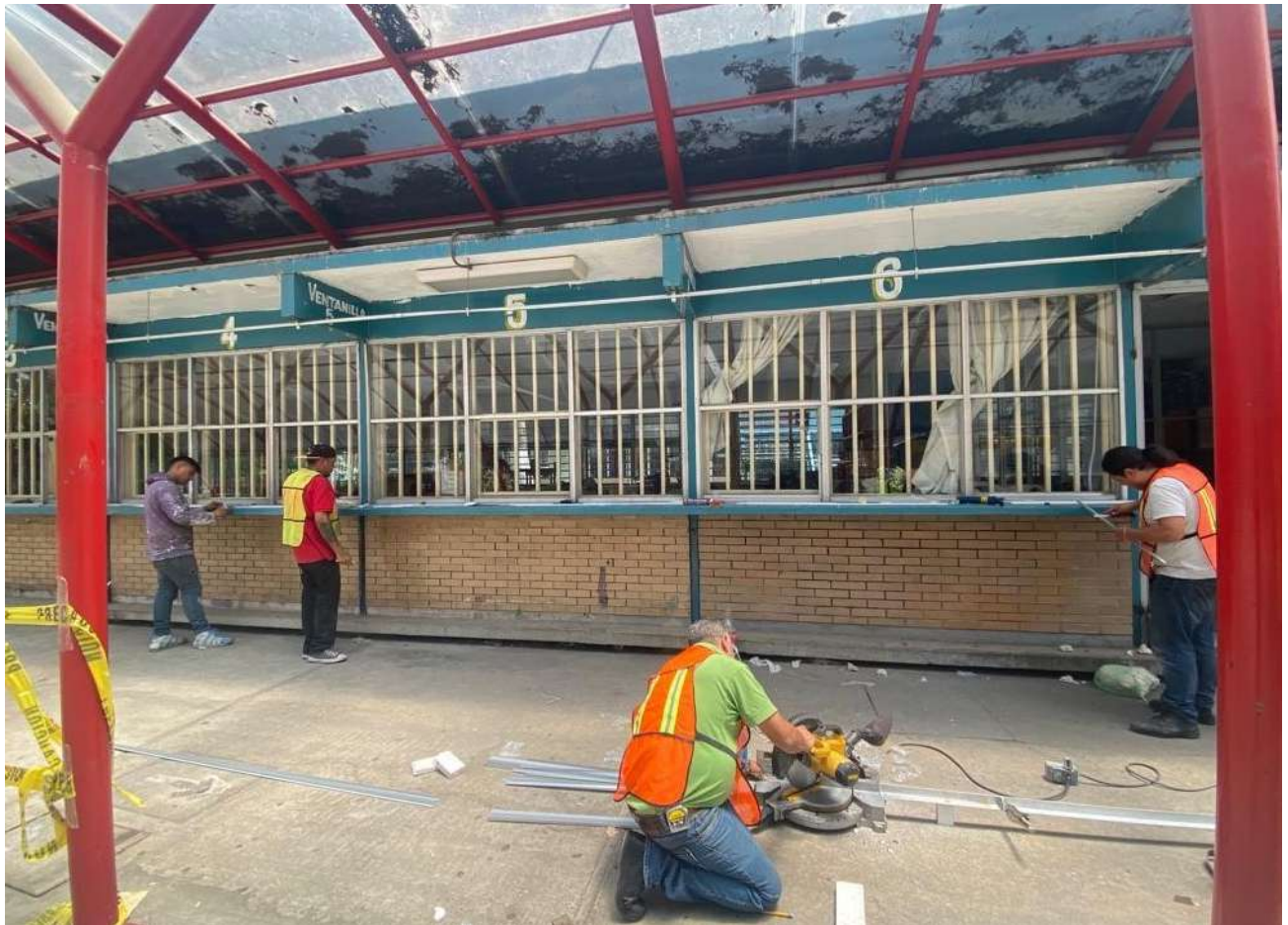
1. Sustitución de 103 vidrios y cancelería.
2. Sustitución de 2 puertas de acceso y reforzamiento de herrería.
3. Sustitución de 2 muebles de baño (WC y lavabo).
4. Reparación de 10 muebles de carpintería.
5. Realización de limpieza profunda de 222 m<sup>2</sup>.







## 1. Sustitución de 103 vidrios y cancelería





## 2. Sustitución de 2 puertas de acceso y reforzamiento de herrería







### 3. Sustitución de 2 muebles de baño (WC y lavabo)





## 4. Reparación de 10 muebles de carpintería





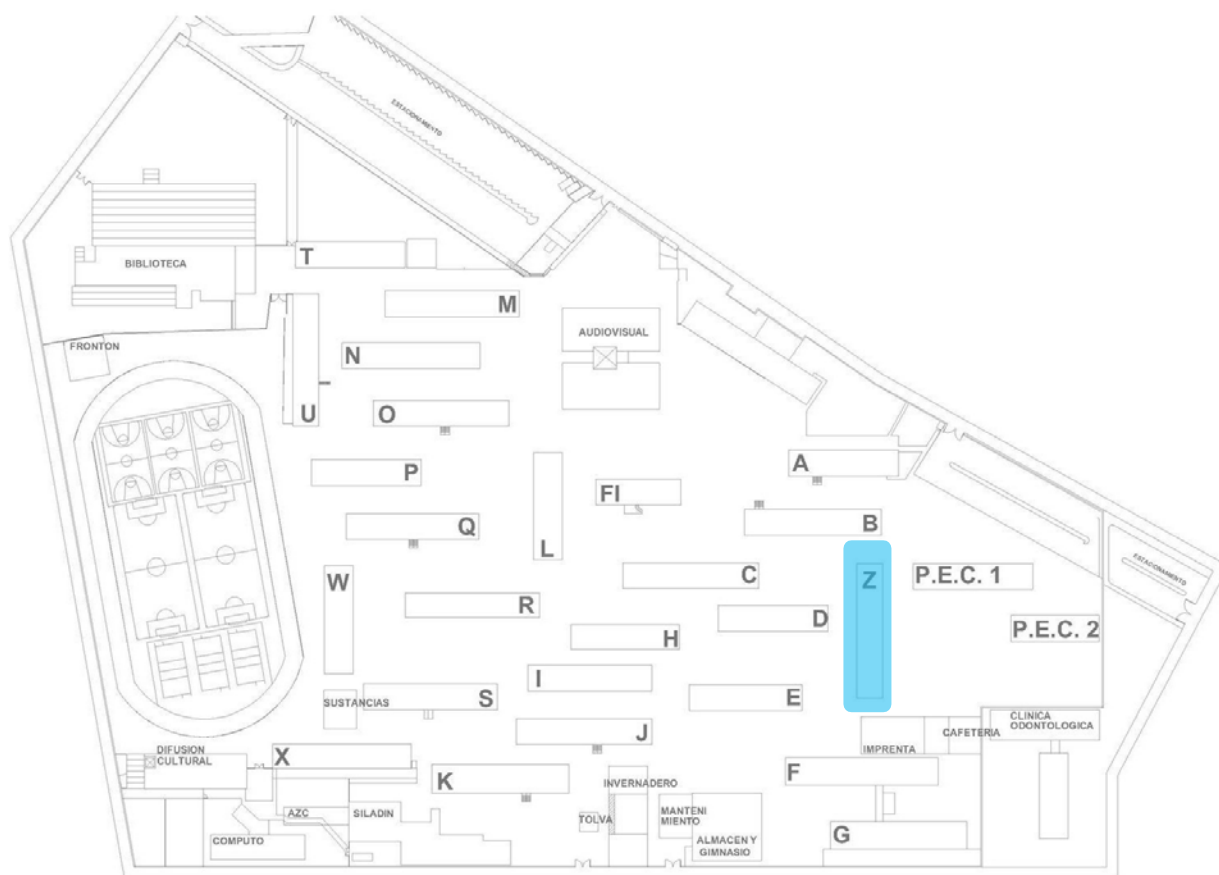


## 5. Realización de limpieza profunda de 222 m<sup>2</sup>



## SECRETARÍA DOCENTE

1. Sustitución de un vidrio con cancelería.
2. Sustitución de una puerta de acceso y reforzamiento de herrería.
3. Sustitución de una puerta de Porcewol.
4. Sustitución de 10 piezas de plafón.
5. Realización de limpieza de 315 m<sup>2</sup>.







## 1. Sustitución de un vidrio con cancelería





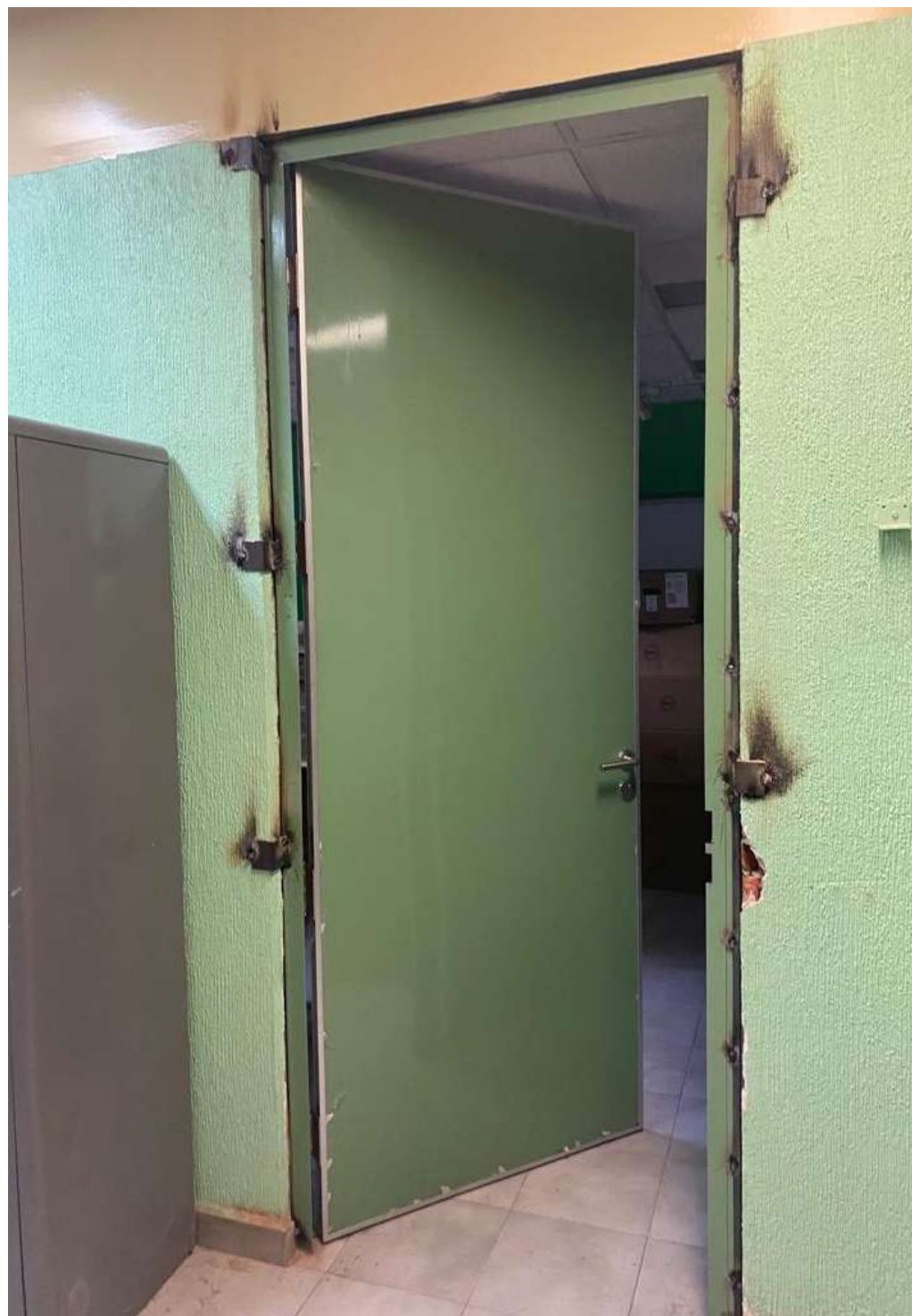
## 2. Sustitución de una puerta de acceso y reforzamiento de herrería







### 3. Sustitución de una puerta de Porcewol





## 4. Sustitución de 10 piezas de plafón





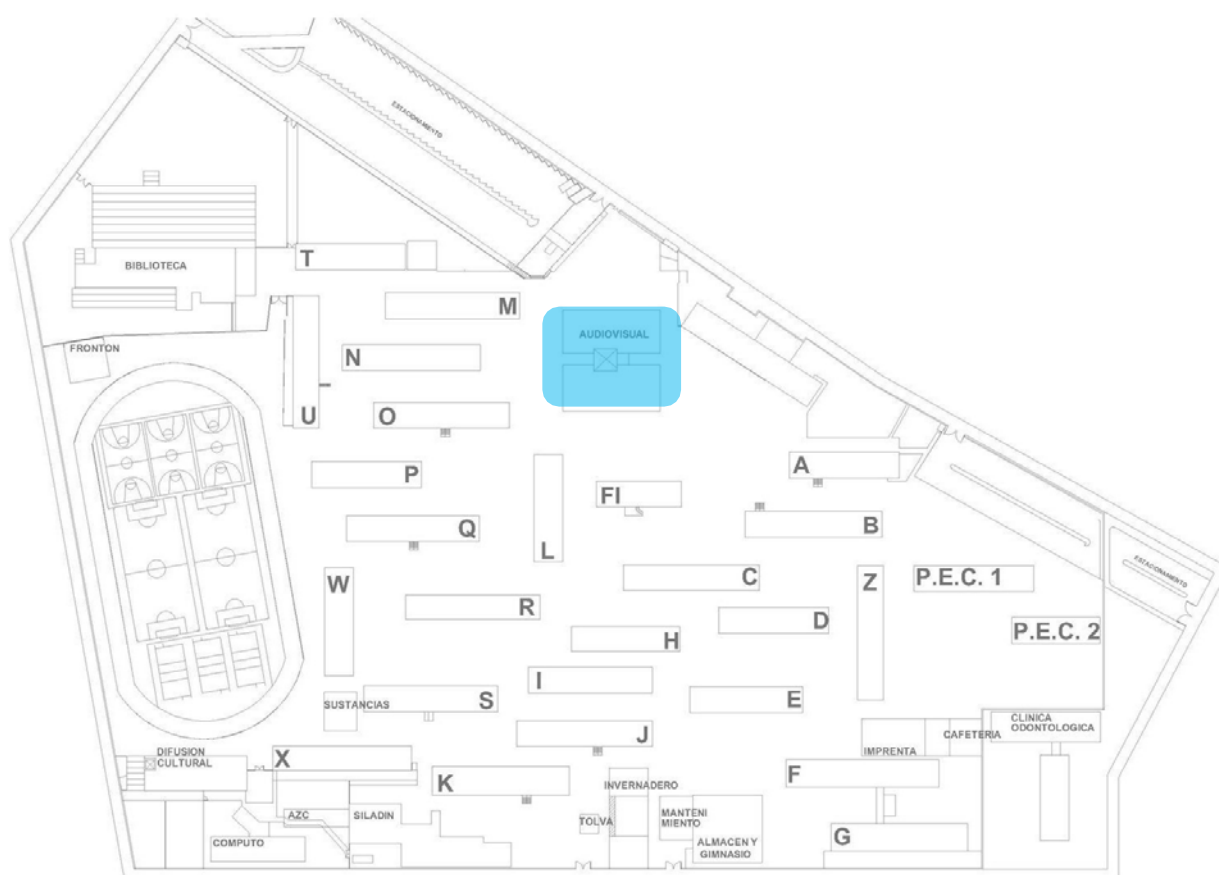


## 5. Realización de limpieza de 315 m<sup>2</sup>



## SECRETARÍA ACADÉMICA

1. Sustitución de 12 vidrios y cancelería.
2. Sustitución de una puerta de acceso y reforzamiento de herrería.
3. Reparación de reja de acceso y reforzamiento de herrería.
4. Sustitución de una puerta de Porcewol de sala verde.
5. Sustitución de 2 puertas de Porcewol en el COE.
6. Realización de limpieza de 315 m<sup>2</sup>.







## 1. Sustitución de 12 vidrios y cancelería



## 2. Sustitución de una puerta de acceso y reforzamiento de herrería







### 3. Reparación de reja de acceso y reforzamiento de herrería





#### 4. Sustitución de una puerta de Porcewol de sala verde







## 5. Sustitución de 2 puertas de Porcewol en el COE





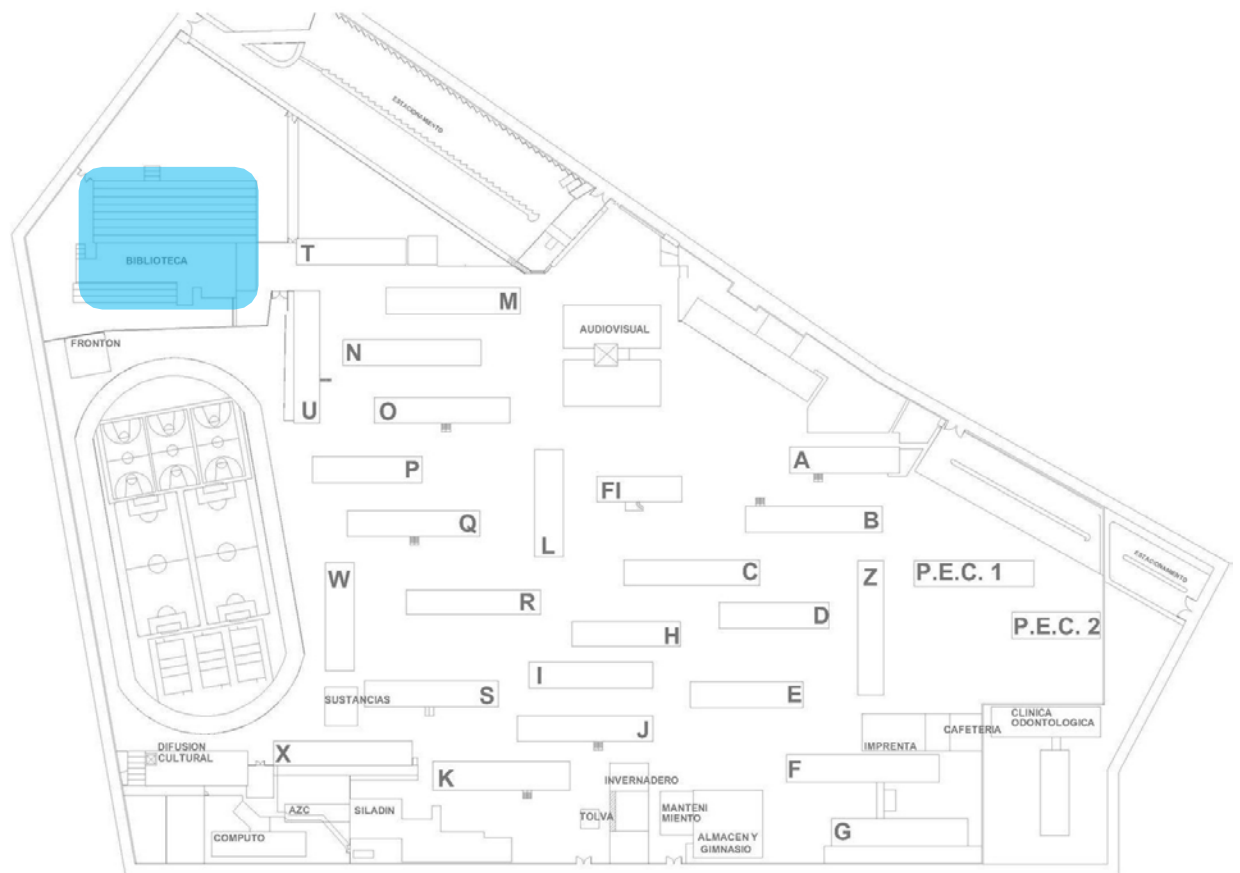
## 6. Realización de limpieza de 315 m<sup>2</sup>





## BIBLIOTECA

1. Sustitución de 60 lockers.
2. Realización de limpieza profunda de 120 m<sup>2</sup>.







## 1. Sustitución de 60 lockers



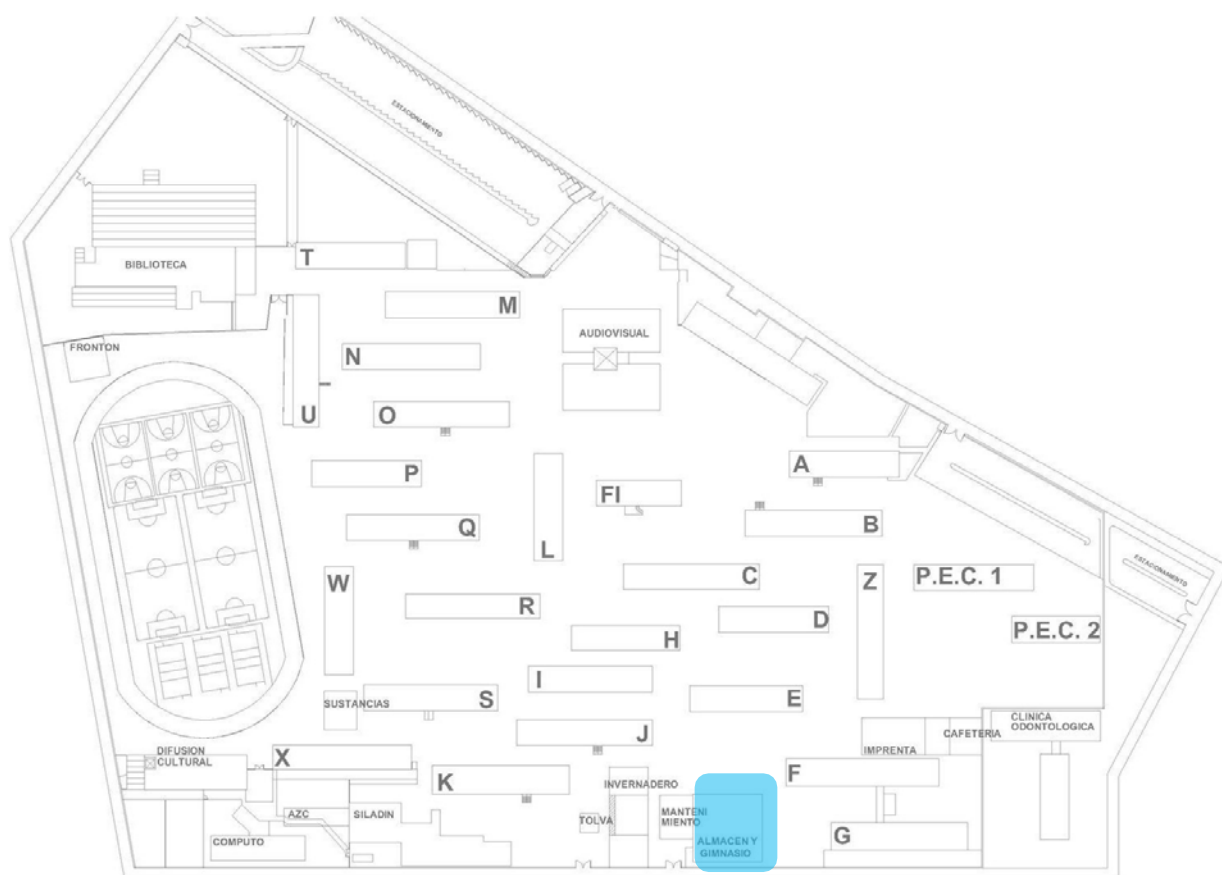


## 2. Realización de limpieza profunda de 120 m<sup>2</sup>



## GIMNASIO Y ALMACÉN

1. Reemplazo de tablero eléctrico en gimnasio.
2. Sustitución de cristal en gimnasio.
3. Sustitución de puerta de almacén con reforzamiento de herrería.







## 1. Reemplazo de tablero eléctrico en gimnasio



## 2. Sustitución de cristal en gimnasio





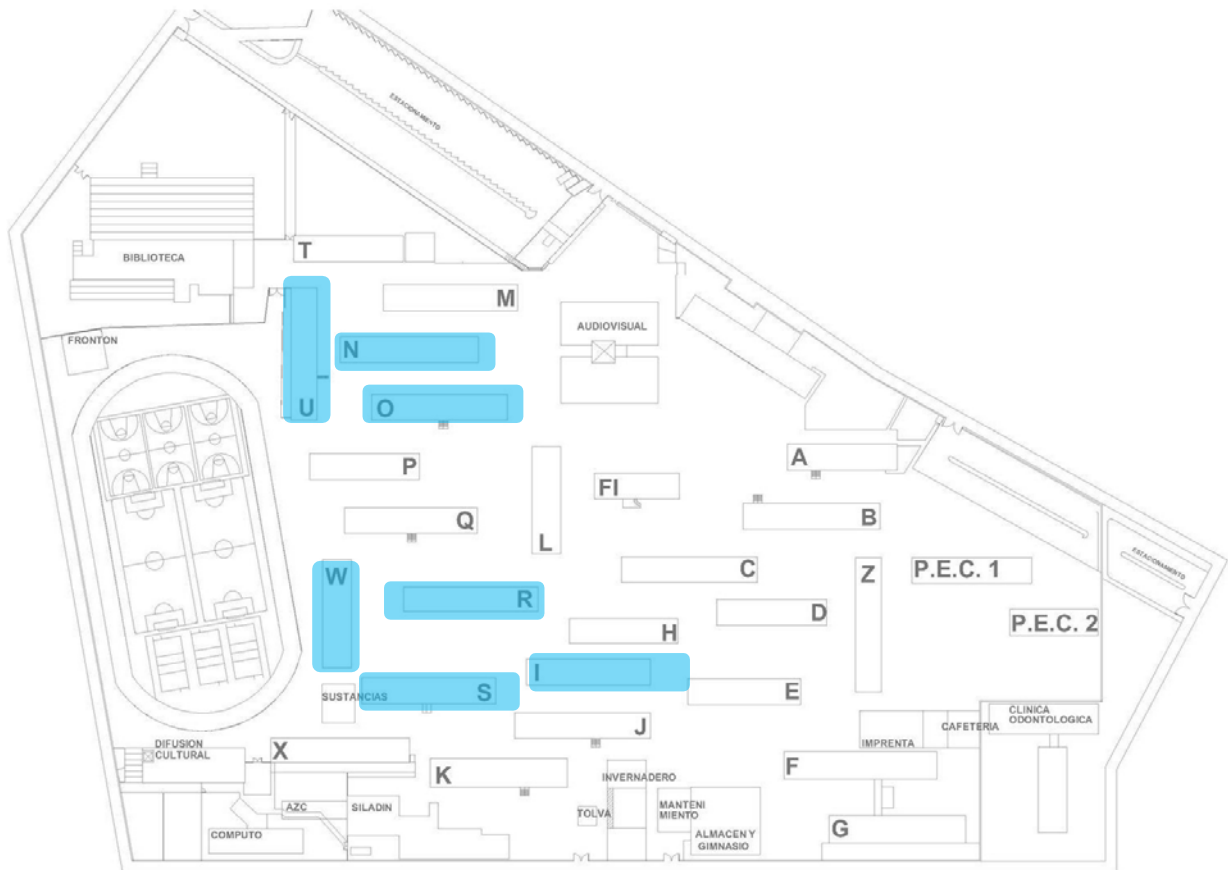
### 3. Sustitución de puerta de almacén con reforzamiento de herrería





## SALONES Y COORDINACIONES

1. Reemplazo de 32 vidrios con cancelería, puertas de edificios I, N, O, R, U, Y, W.
2. Sustitución de puerta y reforzamiento de herrería en edificio N.





## 1. Reemplazo de 32 vidrios con cancelería, puertas de edificios I, N, O, R, U, Y, W



## 2. Sustitución de puerta y reforzamiento de herrería en edificio N

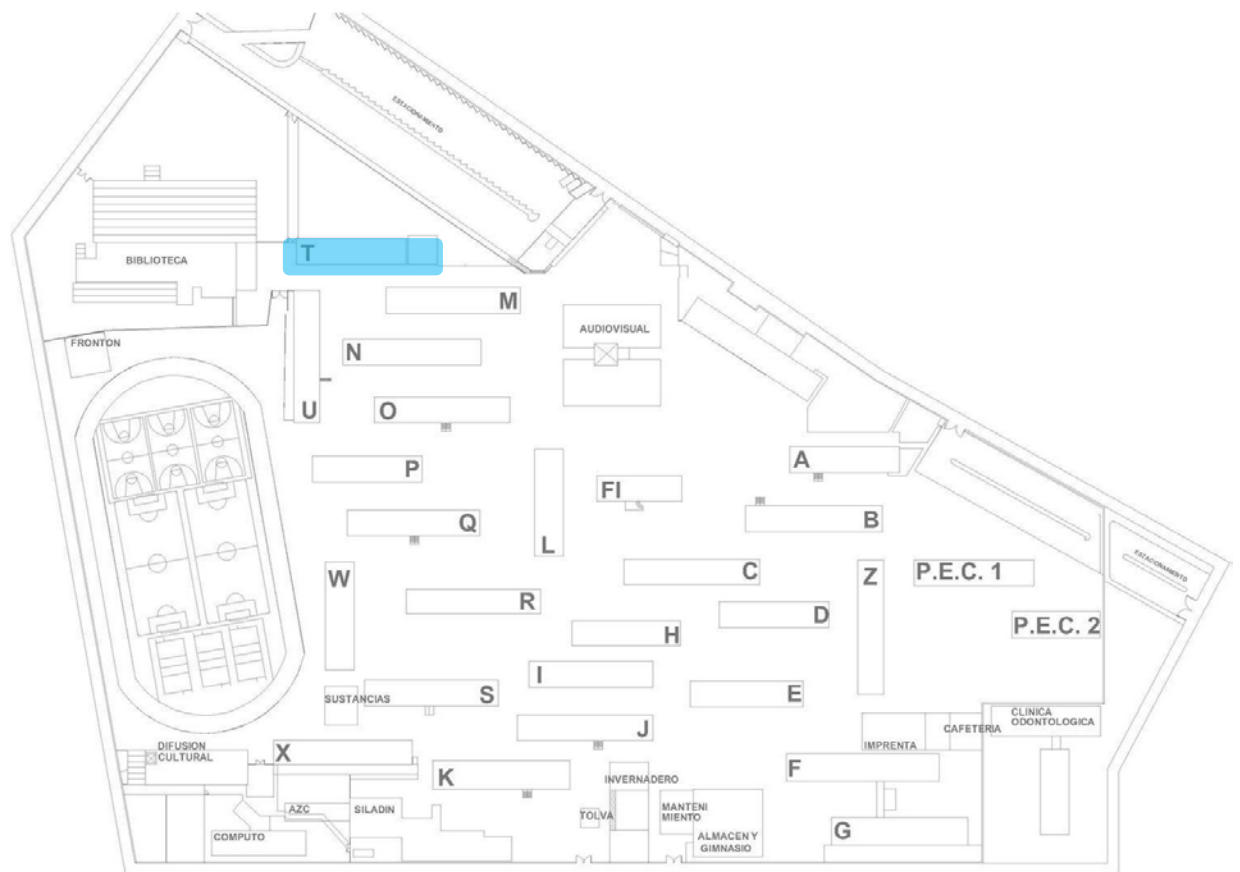






## EDIFICIO T

1. Sustitución de 10 inodoros.
2. Sustitución de llaves ahorradoras en lavabo.
3. Sustitución de 2 espejos.





## 1. Sustitución de 10 inodoros





## 2. Sustitución de llaves ahorradoras en lavabo







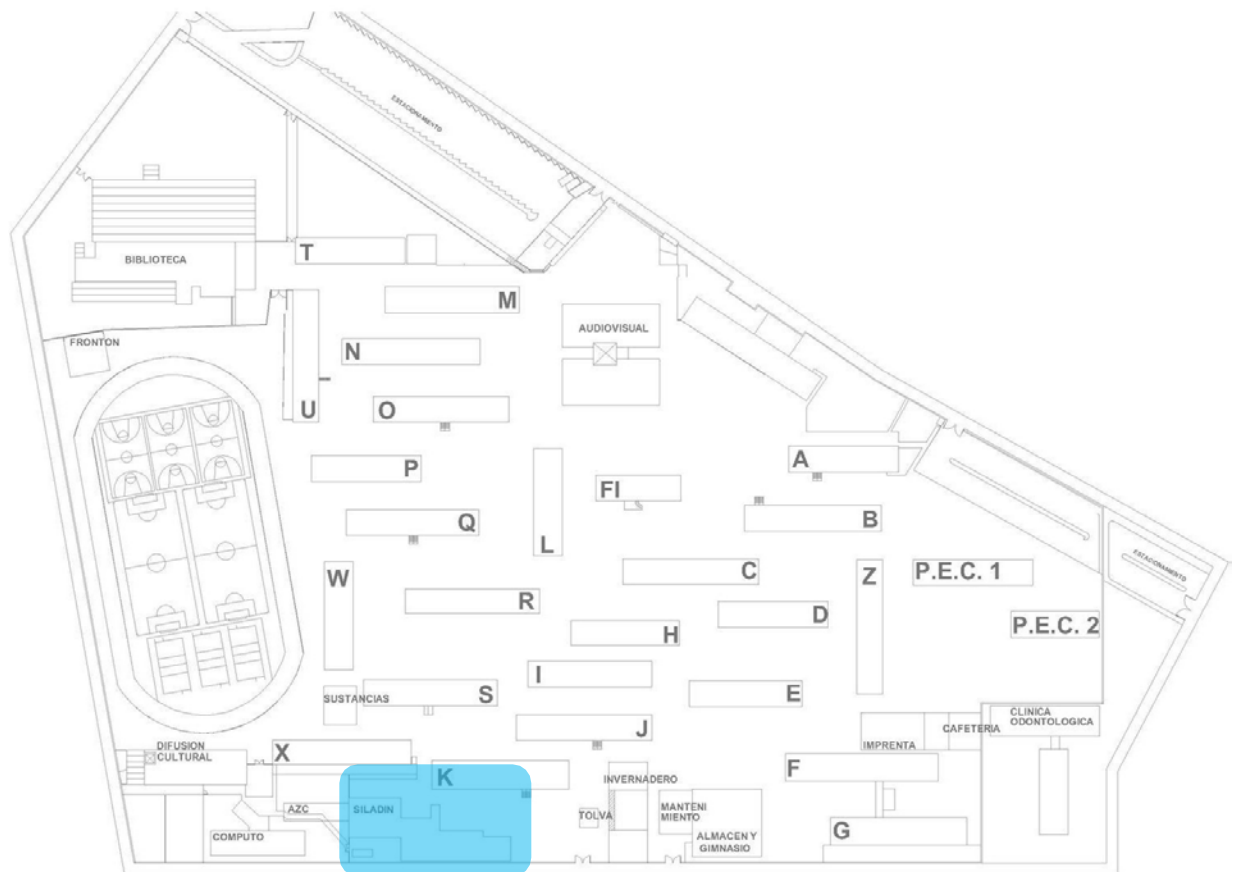
### 3. Sustitución de 2 espejos





## SILADIN

1. Reemplazo de 3 vidrios y cancelería en ventana de coordinación 7.
2. Reemplazo de una puerta de Porcewol.





## 1. Reemplazo de 3 vidrios y cancelería en ventana de coordinación 7







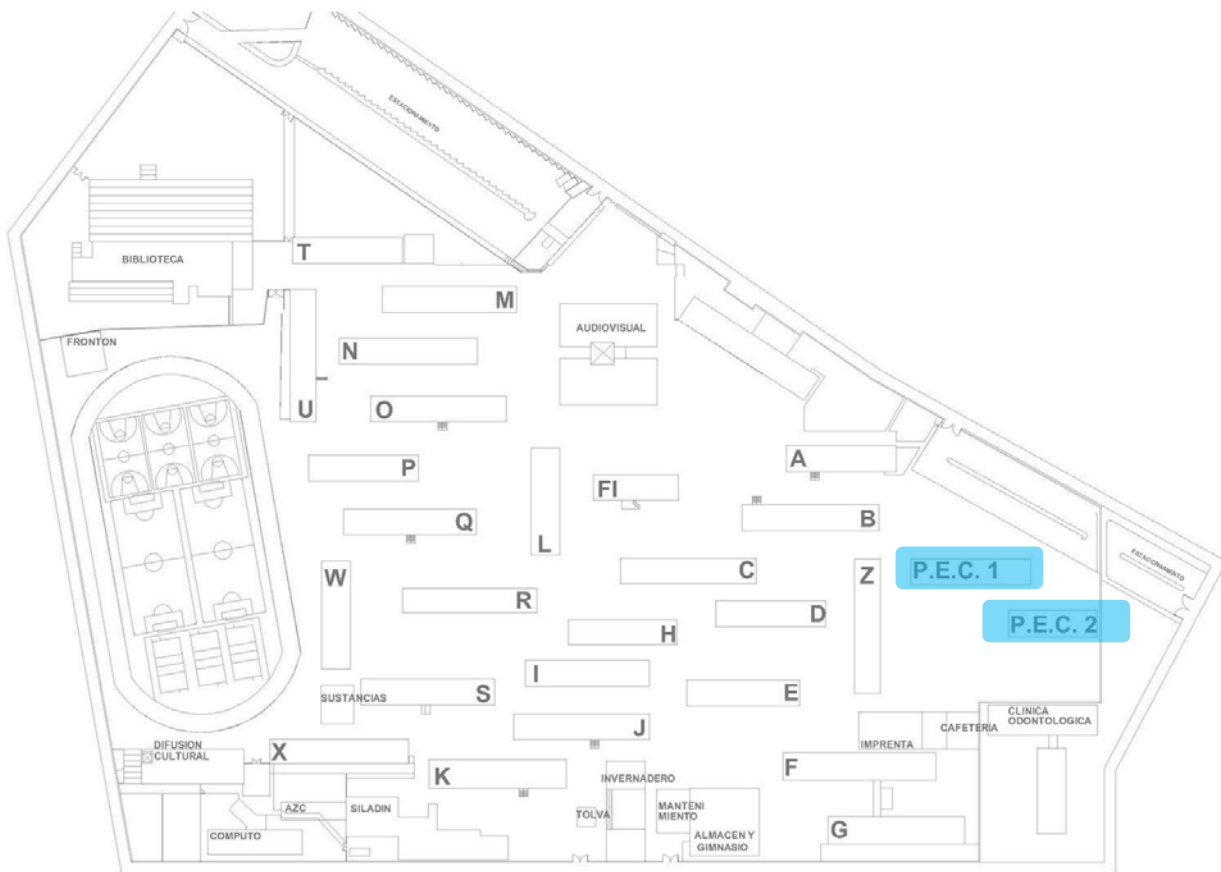
## 2. Reemplazo de una puerta de Porcewol





## PEC I Y PEC II

1. Reemplazo de 3 cristales con cancelería en ventanas.





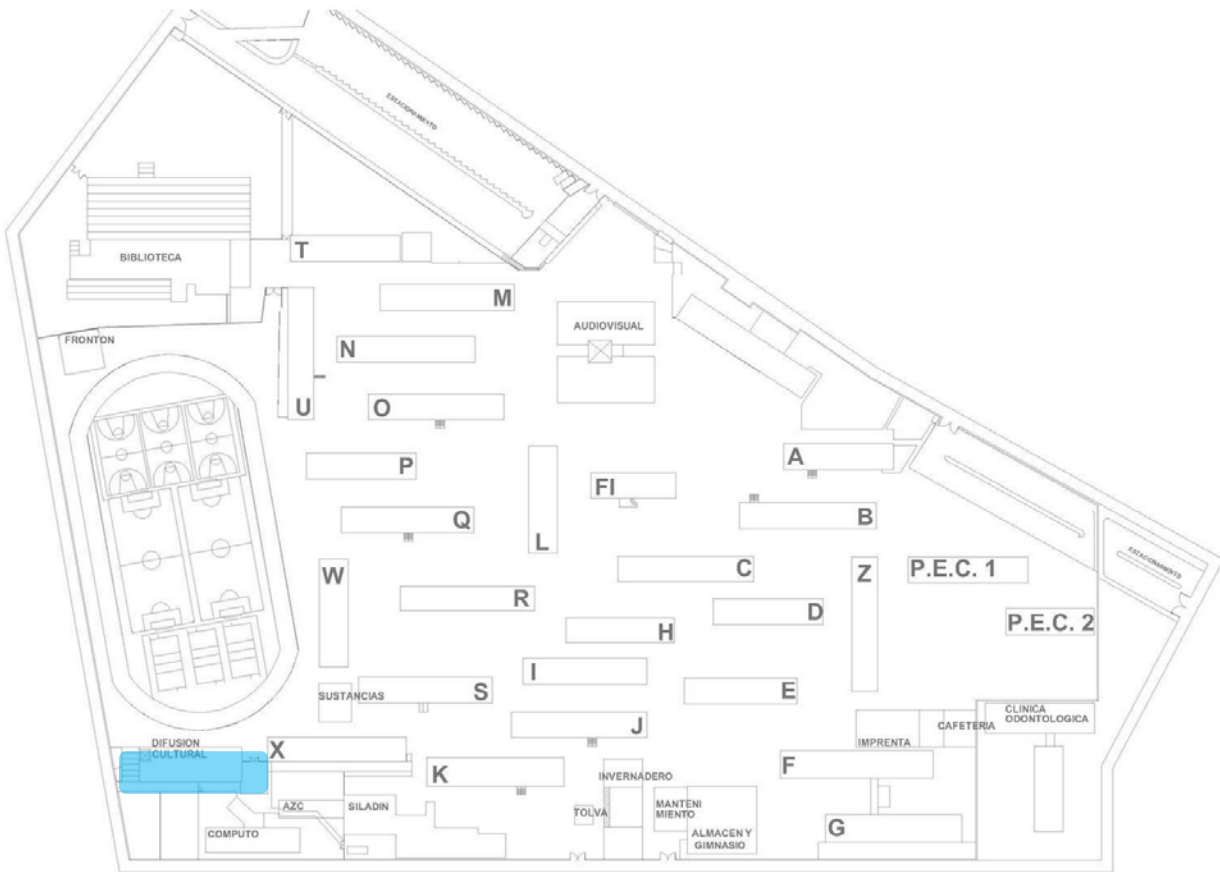
## 2. Reemplazo de 3 cristales con cancelería en ventanas





## ACTIVIDADES DEPORTIVAS

1. Reemplazo de una puerta de herrería.





## 2. Reemplazo de una puerta de herrería



# NAUCALPAN



**E**l mantenimiento de edificios es toda acción destinada a conservar un inmueble y prevenir su deterioro mediante el seguimiento, mejora, limpieza y restauración de sus espacios y estructuras. Con acciones periódicas y un control detallado, fundamentalmente, logramos realizar las labores de reparación. Por este motivo, se llevaron a cabo inspecciones técnicas que identificaron las imperfecciones que impedían una correcta habitabilidad y que suponían un riesgo.

En el plantel Naucalpan realizamos acciones en Biblioteca, en la cual se previno su deterioro y se calcula un tiempo de vida útil para 10 años más. Se realizó el mantenimiento de la membrana prefabricada de impermeabilizante de la azotea en zona norte con 520 m<sup>2</sup>, así como el mantenimiento del multipanel, colocando nuevo impermeabilizante prefabricado en la zona sur con 1,303 m<sup>2</sup>.

## ACCIONES

1. Mantenimiento a membrana prefabricada en azotea de Biblioteca zona norte, con 520 m<sup>2</sup>.
2. Mantenimiento a membrana prefabricada de multipanel en azotea de Biblioteca norte, con 1,303 m<sup>2</sup>.
3. Mantenimiento a sanitarios de biblioteca, incluye trabajos de albañilería, plomería y herrería.
4. Mantenimiento a cancelería en laboratorios curriculares de los edificios F, H, I, con 82.50 m<sup>2</sup>.



5. Aplicación de pintura en paredes perimetrales de canchas con 293 m<sup>2</sup>.
6. Aplicación de pintura en rampas con señalización universal para Personas con Discapacidad (PCD), con un total de 727 m<sup>2</sup> realizados.
7. Balizamiento en líneas de seguridad de rampas y escaleras, con 4,288 m<sup>2</sup> realizados.
8. Aplicación de pintura a herrería en anexo de sustancias, con 54 m<sup>2</sup> realizados.
9. Realización de limpieza y etiquetado extraordinario a frascos y reactivos, con 3,213 m<sup>2</sup> realizados.
10. Realización de limpieza extraordinaria a anexo de sustancias en 304 m<sup>2</sup>.
11. Instalación de protección a base de pizarrón multimedia de 65", con 15 piezas trabajadas.
12. Instalación eléctrica y de datos, protección a base de pizarrón multimedia y colocación de pantallas multimedia 65", con 15 piezas trabajadas.
13. Desmantelamiento de membrana impermeable prefabricada en edificio de Biblioteca con 100 m<sup>2</sup>.
14. Realización de limpieza de Biblioteca, vidrios, cancelería y herrería con 36 m<sup>2</sup>.
15. Conservación y mantenimiento del material bibliográfico, con 869 piezas.
16. Aplicación de pintura en pisos de laboratorio en 1,511 m<sup>2</sup>.

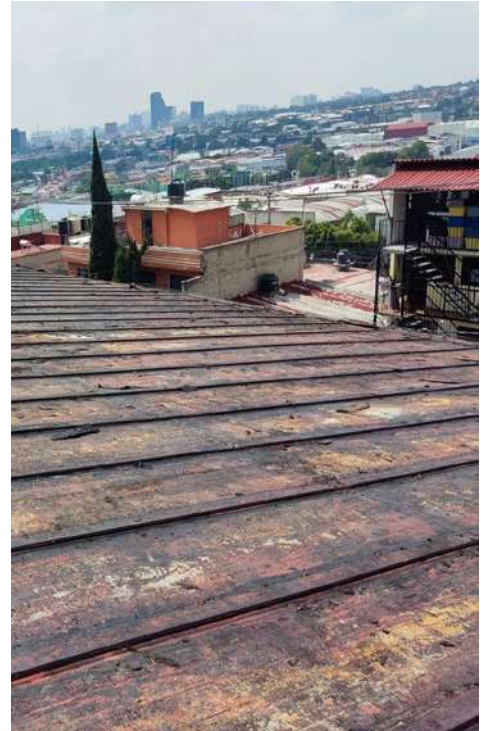
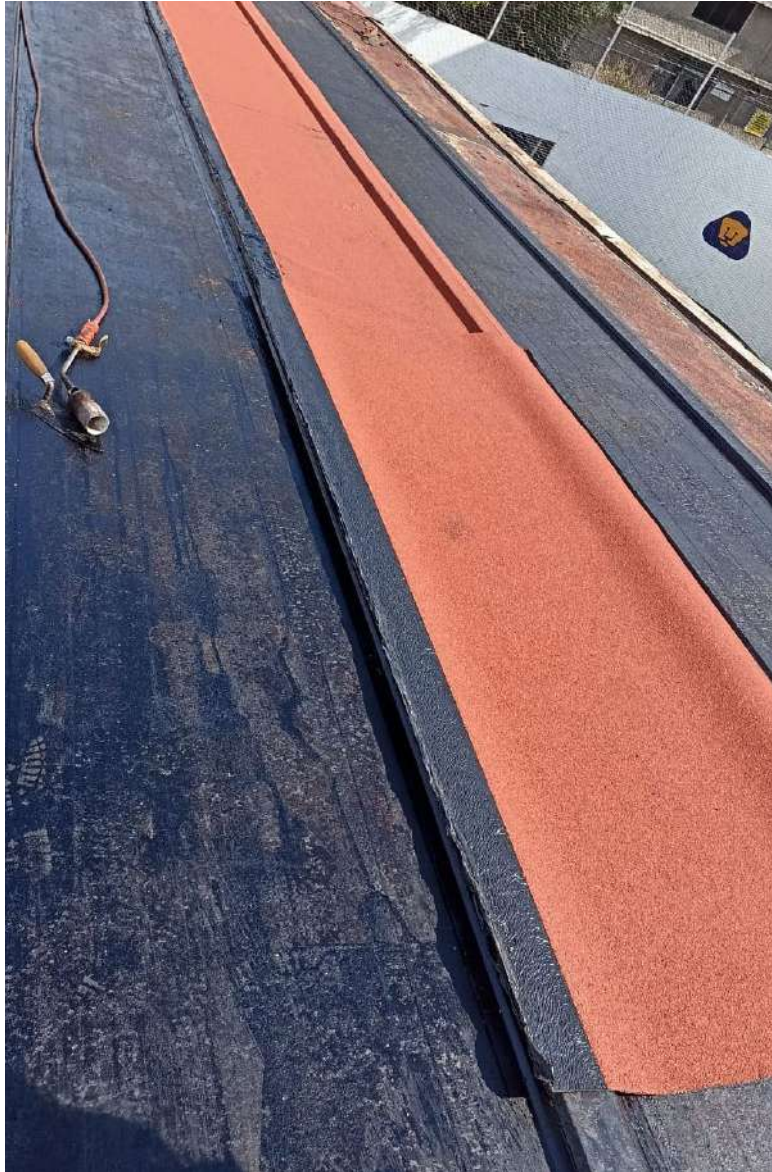


# 1. Mantenimiento a membrana prefabricada en azotea de Biblioteca zona norte, con 520 m<sup>2</sup>





## 2. Mantenimiento a membrana prefabricada de multipanel en azotea de Biblioteca norte, con 1,303 m<sup>2</sup>







### 3. Mantenimiento a sanitarios de Biblioteca, incluyen trabajos de albañilería, plomería y herrería



## 4. Mantenimiento a cancelería en laboratorios curriculares de los edificios F, H, I, con 82.50 m<sup>2</sup>







# 5. Aplicación de pintura en paredes perimetrales de canchas con 293 m<sup>2</sup>





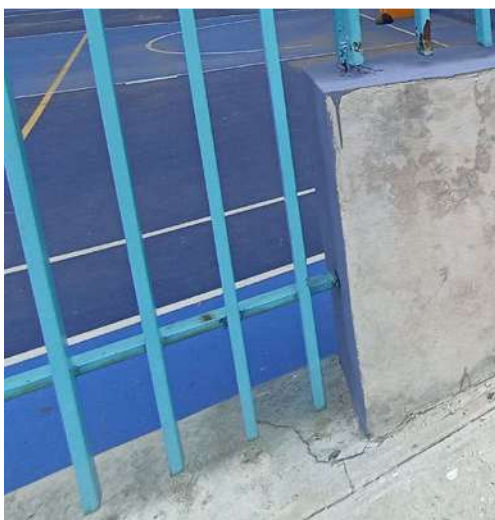
## 6. Aplicación de pintura en rampas con señalización universal para Personas con Discapacidad (PCD), con un total de 727 m<sup>2</sup> realizados







## 7. Balizamiento en líneas de seguridad de rampas y escaleras, con 4,288 m<sup>2</sup> realizados





## 8. Aplicación de pintura a herrería en anexo de sustancias, con 54 m<sup>2</sup> realizados







## 9. Realización de limpieza y etiquetado extraordinario a frascos y reactivos, con 3,213 m<sup>2</sup> realizados



## 10. Realización de limpieza extraordinaria a anexo de sustancias en 304 m<sup>2</sup>





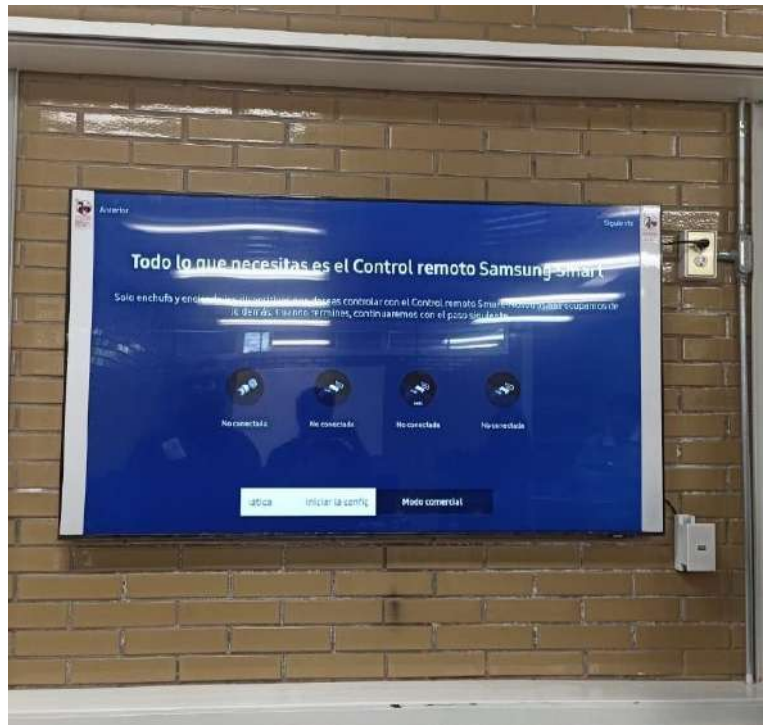


## 11. Instalación de protección a base de pizarrón multimedia de 65", con 15 piezas trabajadas





## 12. Instalación eléctrica y de datos, protección a base de pizarrón multimedia y colocación de pantallas multimedia 65", con 15 piezas trabajadas



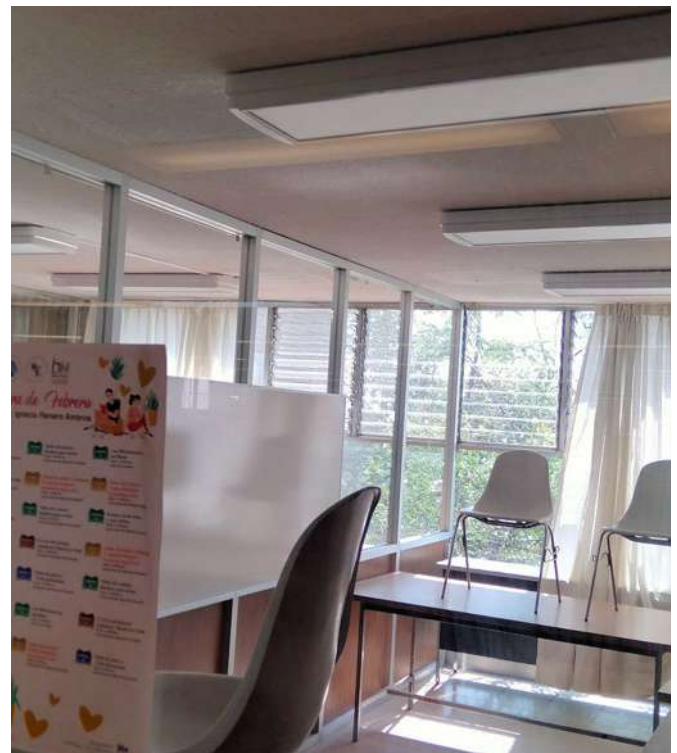


### 13. Desmantelamiento de membrana impermeable prefabricada en edificio de Biblioteca con 100 m<sup>2</sup>





## 14. Realización de limpieza de Biblioteca, vidrios, cancelería y herrería con 36 m<sup>2</sup>





## 15. Conservación y mantenimiento del material bibliográfico, con 869 piezas



## 16. Aplicación de pintura en pisos de laboratorio en 1,511 m<sup>2</sup>





**E**l propósito del mantenimiento es el de conservar las instalaciones y el equipo utilizado en la operación del plantel, con el fin de evitar problemas que pudieran provocar la interrupción de las funciones y, a la vez, hacer que estas se lleven a cabo eficientemente. De esta manera logramos maximizar los beneficios obtenidos por la inversión de recursos tanto materiales como humanos de cada uno de los trabajos realizados.

Dado el propósito de conservar dicha infraestructura, en Biblioteca se repararon las puertas de cancelería y se modernizó el acceso por medio de torniquetes. Se reemplazó un pasillo frente al edificio F, de concreto armado a concreto permeable. Además, se realizó la poda y la tala de al menos 10,000 m<sup>2</sup> y 50 piezas de árboles para mantener el follaje armonioso con el plantel. Se cambiaron 17 mingitorios de húmedos a secos y se realizó la limpieza de cristales y cancelería de los edificios de la planta alta.

## ACCIONES

1. Readecuación de núcleo de baños y vestidor para mujeres, en edificio de Mantenimiento, se adecuaron 80 m<sup>2</sup>.
2. Reparación de puertas de cancelería y acceso a Biblioteca, en promedio 120 m<sup>2</sup>.
3. Reemplazo de concreto armado por concreto permeable en pasillo exterior de edificio N, 150 m<sup>2</sup>.
4. Readecuación del Departamento de almacén (comedor y oficinas), en al menos 150 m<sup>2</sup>.



5. Poda de 10,000 m<sup>2</sup> de pastos y en diversas áreas.
6. Poda y tala de 50 piezas de árboles.
7. Cambio de 17 mingitorios de húmedos a secos y mantenimiento de estos en 3 núcleos sanitarios de alumnos.
8. Cambio de 60 chapas universales en salones y laboratorios.
9. Realización de limpieza de cristales y cancelería exterior en los edificios de planta alta.
10. Cimentación de espacio de aulas y laboratorios para edificio nuevo, con un avance del 18%.



**1. Readecuación de núcleo de baños y vestidor para mujeres, en edificio de Mantenimiento, se adecuaron 80 m<sup>2</sup>**



## 2. Reparación de puertas de cancelería y acceso a Biblioteca, en promedio 120 m<sup>2</sup>







### 3. Reemplazo de concreto armado por concreto permeable en pasillo exterior de edificio N, en promedio 150 m<sup>2</sup>



## 4. Readecuación del Departamento de almacén (comedor y oficinas), en al menos 150 m<sup>2</sup>





## 5. Poda de 10,000 m<sup>2</sup> de pastos y en diversas áreas





## 6. Poda y tala de 50 piezas de árboles en distintas áreas







**7. Cambio de 17 mingitorios de húmedos a secos y mantenimiento de éstos, en 3 núcleos sanitarios de alumnos**



## 8. Cambio de 60 chapas universales en salones y laboratorios







## 9. Realización de limpieza de cristales y cancelería exterior en los edificios de planta alta





## 10. Cimentación de espacio de aulas y laboratorios para edificio nuevo, con un avance del 18%





**L**os trabajos de mantenimiento se realizan con el fin de evitar problemas que provoquen la interrupción de las funciones académicas, a la vez, hacer que éstas se lleven a cabo de una manera más eficiente. En el plantel Oriente se actualizó con nueva tecnología y se ocupó la nueva red PC PUMA de 12 botones de pánico. Asimismo, se instalaron 8 cámaras PTZ y se colocaron 7 nuevos botones de emergencia. A propósito de la conservación del inmueble, se realizaron tareas de impermeabilización en Biblioteca con 1,033 m<sup>2</sup>. Sobre la infraestructura de protección civil, se pintaron 602 m<sup>2</sup> de señalética de puntos de reunión y se cambió 72 metros lineales de línea de tubería de drenaje.

## ACCIONES

1. Cambio de 72 metros lineales de tubería de drenaje existente.
2. Aplicación de pintura en 602 m<sup>2</sup> de señalética de puntos de reunión.
3. Recolocación de 12 aparatos de ejercicio en área deportiva.
4. Fabricación de 4 mesas de trabajo en distintas áreas.
5. Aplicación de pintura a 21 piezas de equipos de ejercicio y bancas.
6. Fabricación de mesa de comedor para 19 personas en área exterior de intendencia.
7. Instalación de 12 botones de pánico en edificios R, H, G, E y O.
8. Instalación de 8 cámaras PTZ y colocación de 7 nuevos botones de emergencia.
9. Cambio de impermeabilización en Biblioteca con 1,033 m<sup>2</sup> de sustitución.



## 1. Cambio de 72 metros lineales de tubería de drenaje existente





## 2. Aplicación de pintura en 602 m<sup>2</sup> de señalética de puntos de reunión







### 3. Recolocación de 12 aparatos de ejercicio en área deportiva







## 4. Fabricación de 4 mesas de trabajo en distintas áreas







## 5. Aplicación de pintura a 21 piezas de equipos de ejercicio y bancas





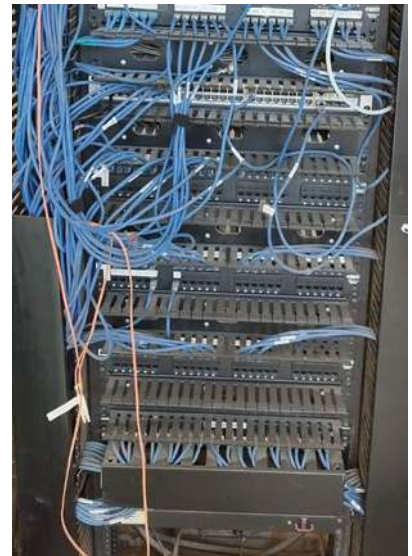


## 6. Fabricación de mesa de comedor para 19 personas en área exterior de intendencia





## 7. Instalación de 12 botones de pánico en edificios R, H, G, E y O





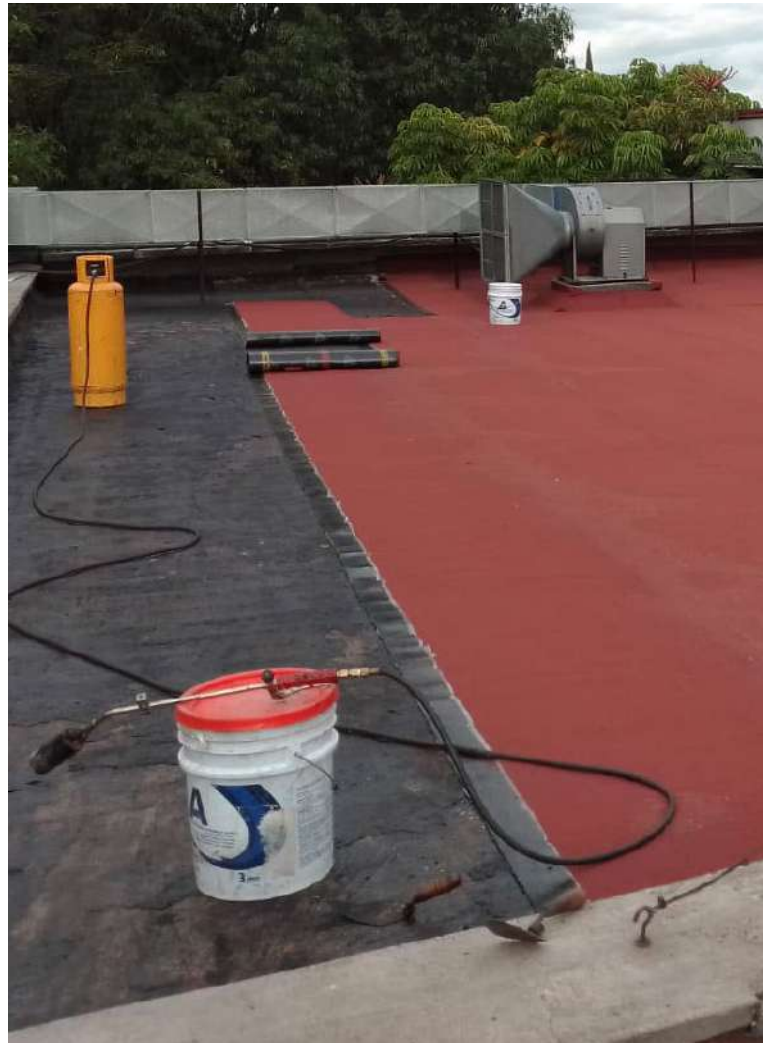


## 8. Instalación de 8 cámaras PTZ y colocación de 7 nuevos botones de emergencia





## 9. Cambio de impermeabilización en Biblioteca con 1,033 m<sup>2</sup> de sustitución





**E**l mantenimiento implica crear la planificación, programación, ejecución y supervisión de tareas, análisis de resultados y definir mejoras para implementarlas. Por ello, en el plantel Sur se hizo el cambio de albañal de concreto premezclado a uno de PVC pesado para dar confiabilidad. Además, en las canchas de baloncesto se pintaron 1,600 m<sup>2</sup>. Se ejecutó el mantenimiento de 19 equipos de aire acondicionado para preservar la durabilidad de estos y tener un tiempo de vida más amplio.

## ACCIONES

1. Cambio de 70 metros lineales de drenaje de baños, tanto en Dirección, edificio T, en núcleo y edificio de Escolares.
2. Reacondicionamiento de piso laminado en oficinas con 70 m<sup>2</sup>.
3. Mantenimiento a 19 equipos de aire acondicionado en Mediateca y Dirección.
4. Aplicación de pintura esmalte en edificios de Gimnasio con 1,200 m<sup>2</sup>.
5. Aplicación de pintura esmalte con 1,500 m<sup>2</sup> en edificio de Audiovisual.
6. Aplicación de pintura acrílica en canchas de baloncesto con 1,600 m<sup>2</sup>.
7. Poda y deshierbe de estacionamiento, Sendero ecológico y Gimnasio con un total de 3,000 m<sup>2</sup>.
8. Reacondicionamiento de firmes de concreto con un total de 100 m<sup>2</sup> sustituidos.

9. Martelinado de piso con 200 m<sup>2</sup>.
10. Fabricación de muros de Durock en área de Dirección con 70 m<sup>2</sup>.
11. Reacondicionamiento de caseta de vigilancia, aplicación de pintura a 80 m<sup>2</sup>, cambio de 6 piezas de cristales y colocación de 2 piezas de reflectores.
12. Barrido de azoteas, Audiovisual, Dirección, edificios C, O y P, para un total de 600 m<sup>2</sup>.
13. Realización de limpieza general de 1,200 m<sup>2</sup> en edificios G,H,O, T, además de Dirección, Escolares y Gimnasio.





# 1. Cambio de 70 metros lineales de drenaje de baños, tanto en Dirección, edificio T, en núcleo y edificio de Escolares



## 2. Reacondicionamiento de piso laminado en oficinas con 70 m<sup>2</sup>







### 3. Mantenimiento a 19 equipos de aire acondicionado en Mediateca y Dirección



## 4. Aplicación de pintura esmalte en edificios de Gimnasio con 1,200 m<sup>2</sup>







## 5. Aplicación de pintura esmalte con 1,500 m<sup>2</sup> en edificio de Audiovisual



## 6. Aplicación de pintura acrílica en canchas de baloncesto con 1,600 m<sup>2</sup>





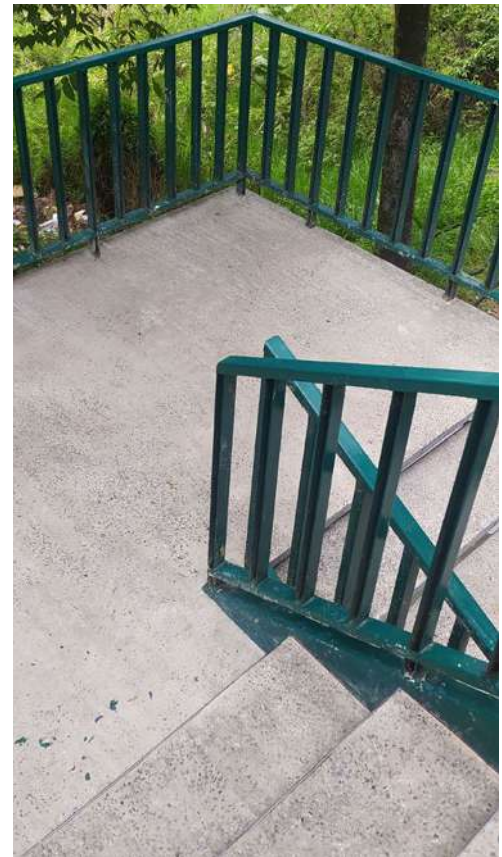


## 7. Poda y deshierbe de estacionamiento, Sendero ecológico y Gimnasio con un total de 3,000 m<sup>2</sup>





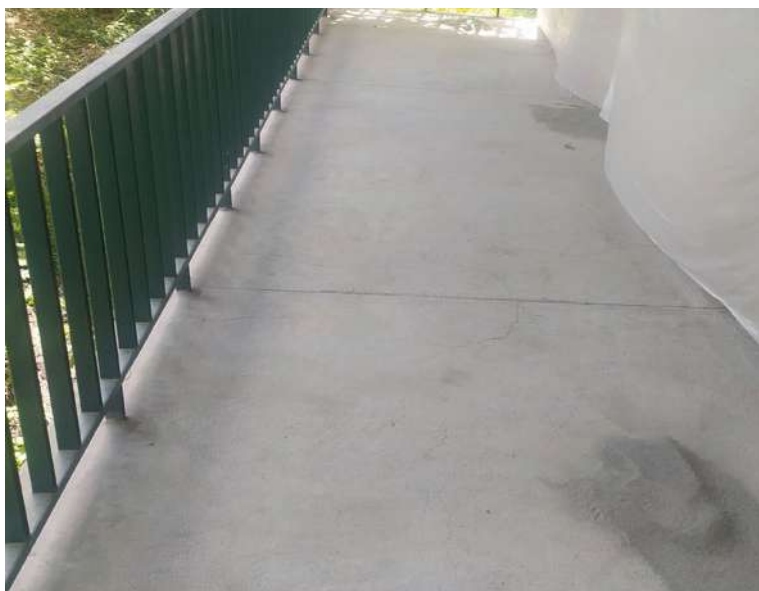
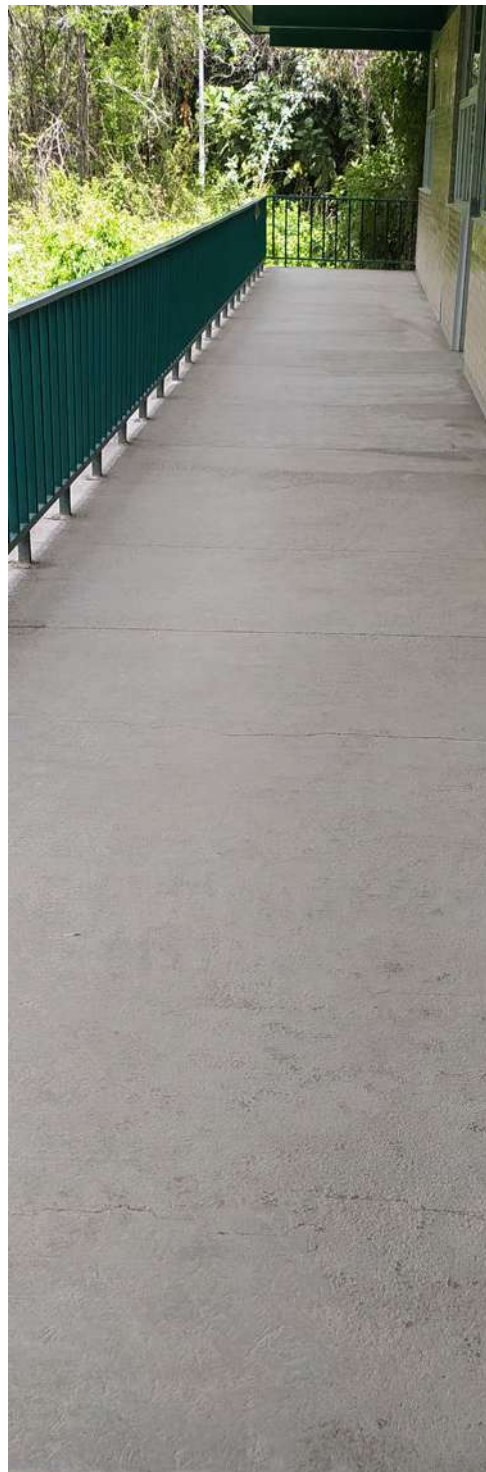
## 8. Reacondicionamiento de firmes de concreto con un total de 100 m<sup>2</sup> sustituidos







## 9. Martelinado de piso con 200 m<sup>2</sup>



## 10. Fabricación de muros de Durock en área de Dirección con 70 m<sup>2</sup>







## 11. Reacondicionamiento caseta de vigilancia, aplicación de pintura a 80 m<sup>2</sup>, cambio de 6 piezas de cristales y colocación de 2 piezas de reflectores





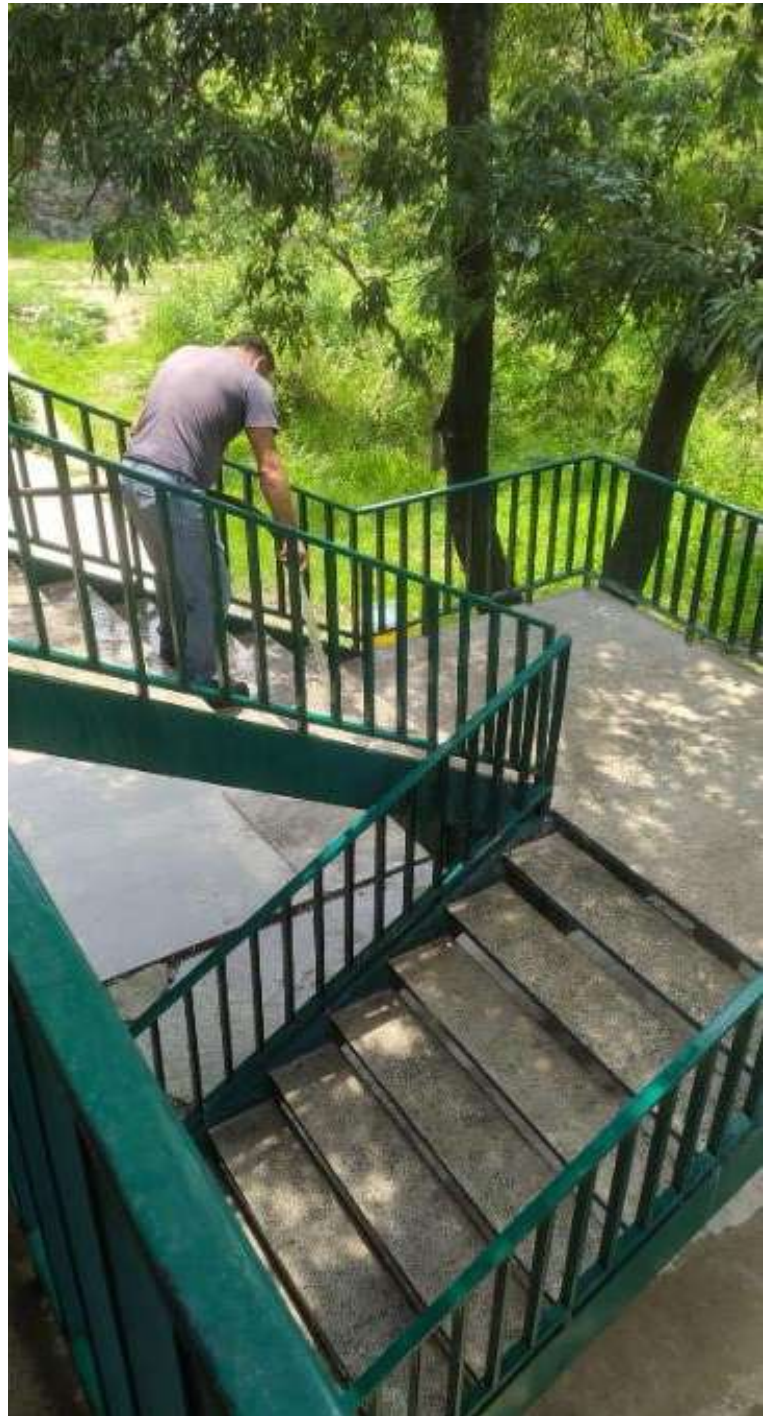
## 12. Barrido de azoteas, Audiovisual, Dirección, edificios C, O y P, para un total de 600 m<sup>2</sup>







### 13. Realización de limpieza general de 1,200 m<sup>2</sup> en edificios G,H,O, T, además de Dirección, Escolares y Gimnasio

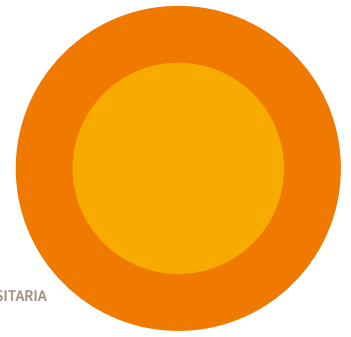




## UNIVERSIDAD NACIONAL AUTÓNOMA DE MÉXICO

Dr. Enrique Graue Wiechers  
Dr. Leonardo Lomelí Vanegas  
Mtro. Hugo Alejandro Concha Cantú  
Dr. Luis Álvarez Icaza Longoria  
Dra. Patricia Dolores Dávila Aranda  
Lic. Raúl Arcenio Aguilar Tamayo  
Mtro. Néstor Martínez Cristo

RECTOR  
SECRETARIO GENERAL  
ABOGADO GENERAL  
SECRETARIO ADMINISTRATIVO  
SECRETARIA DE DESARROLLO INSTITUCIONAL  
SECRETARIO DE PREVENCIÓN, ATENCIÓN Y SEGURIDAD UNIVERSITARIA  
DIRECTOR GENERAL DE COMUNICACIÓN SOCIAL



## ESCUELA NACIONAL COLEGIO DE CIENCIAS Y HUMANIDADES

Dr. Benjamín Barajas Sánchez  
Lic. Mayra Monsalvo Carmona  
Lic. Rocío Carrillo Camargo  
Lic. María Elena Juárez Sánchez  
QBP. Taurino Marroquín Cristóbal  
Mtra. Dulce María E. Santillán Reyes  
Mtro. José Alfredo Núñez Toledo  
Mtra. Araceli Mejía Olguín  
Lic. Héctor Baca Espinoza  
Ing. Armando Rodríguez Arguijo

DIRECTOR GENERAL  
SECRETARIA GENERAL  
SECRETARIA ADMINISTRATIVA  
SECRETARIA ACADÉMICA  
SECRETARIO DE SERVICIOS DE APOYO AL APRENDIZAJE  
SECRETARIA DE PLANEACIÓN  
SECRETARIA ESTUDIANTIL  
SECRETARIA DE PROGRAMAS INSTITUCIONALES  
SECRETARIO DE COMUNICACIÓN INSTITUCIONAL  
SECRETARIO DE INFORMÁTICA

Mtra. Martha Patricia López Abundio  
Lic. Patricia Trejo Martínez  
MVZ. Genaro Romero González  
Lic. Vedy Salazar De Lucio  
Mtro. Germán Montes Thomas  
Lic. Antonio Nájera Flores  
Mtra. Evelia Morales Domínguez  
Lic. Adriana Astrid Getsemaní Castillo Juárez  
Mtra. Martha Contreras Sánchez  
Lic. Verónica Andrade Villa

## AZCAPOTZALCO

DIRECTORA  
SECRETARIA GENERAL  
SECRETARIO ADMINISTRATIVO  
SECRETARIO ACADÉMICO  
SECRETARIO DOCENTE  
SECRETARIO DE ASUNTOS ESTUDIANTILES  
SECRETARIO DE SERVICIOS DE APOYO AL APRENDIZAJE  
JEFA DE LA UNIDAD DE PLANEACIÓN  
SECRETARIA TÉCNICA DEL SILADIN  
SECRETARIA PARTICULAR Y COORDINADORA DE GESTIÓN

## NAUCALPAN

Mtro. Keshava Quintanar Cano  
Mtra. Verónica Berenice Ruiz Melgarejo  
Mtra. Teresa de Jesús Sánchez Serrano  
Ing. Damián Feltrín Rodríguez  
Lic. Elizabeth Hernández López  
Bíol. María del Rosario Rodríguez García  
LDG. Isaac Hernán Hernández Hernández  
Lic. Ana Rocío Alvarado Torres  
Ing. María del Carmen Tenorio Chávez  
Lic. Reyna I. Valencia López

DIRECTOR  
SECRETARIA GENERAL  
SECRETARIA ADMINISTRATIVA  
SECRETARIO ACADÉMICO  
SECRETARIA DOCENTE  
SECRETARIA DE SERVICIOS ESTUDIANTILES  
SECRETARIO DE APOYO AL APRENDIZAJE Y CÓMPUTO  
SECRETARIA DE ADMINISTRACIÓN ESCOLAR  
SECRETARIA TÉCNICA DEL SILADIN  
JEFA DE LA UNIDAD DE PLANEACIÓN

## VALLEJO

Lic. Maricela González Delgado  
Mtro. Manuel Odilón Gómez Castillo  
Lic. Blanca Adela Zamora Muñoz  
Mtra. María Xóchitl Megchún Trejo  
Lic. Ma. del Rocío Sánchez Sánchez  
Lic. Armando Segura Morales  
Lic. Carlos Ortega Ambriz  
IQ. Georgina Guadalupe Góngora Cruz

DIRECTORA  
SECRETARIO GENERAL  
SECRETARIA ADMINISTRATIVA  
SECRETARIA ACADÉMICA  
SECRETARIA DOCENTE  
SECRETARIO DE ASUNTOS ESTUDIANTILES  
SECRETARIO DE SERVICIOS DE APOYO AL APRENDIZAJE  
SECRETARIA TÉCNICO DEL SILADIN

## ORIENTE

Mtra. María Patricia García Pavón  
QFB. Reyes Flores Hernández  
Mtra. Alejandra Barrios Rivera  
Mtra. Martha Maya Téllez  
Mtra. Cecilia Espinosa Muñoz  
Dra. Elsa Rodríguez Saldaña  
Mtra. Claudia Verónica Morales Montaño  
Ing. Angélica Nohelia Guillén Méndez

DIRECTORA  
SECRETARIO GENERAL  
SECRETARIA ADMINISTRATIVA  
SECRETARIA ACADÉMICA  
SECRETARIA DOCENTE  
SECRETARIA DE ASUNTOS ESTUDIANTILES  
SECRETARIA DE ADMINISTRACIÓN ESCOLAR  
SECRETARIA TÉCNICA DEL SILADIN

## SUR

Lic. Susana de los Ángeles Lira de Garay  
Lic. Noé Israel Reyna Méndez

DIRECTORA  
SECRETARIO GENERAL  
SECRETARIO ADMINISTRATIVO  
SECRETARIO ACADÉMICO  
SECRETARIO DOCENTE  
SECRETARIA DE ASUNTOS ESTUDIANTILES  
SECRETARIO DE APOYO AL APRENDIZAJE  
SECRETARIA TÉCNICO DEL SILADIN  
JEFA DE LA UNIDAD DE PLANEACIÓN



## DIRECTORIO

### COORDINACIÓN

ROCÍO CARRILLO CAMARGO

### REVISIÓN

BENJAMÍN BARAJAS SÁNCHEZ  
MARCOS DANIEL AGUILAR

### EDICIÓN

HÉCTOR BACA ESPINOZA

### DISEÑO

ALEJANDRO FLORES MUCIÑO

### SUPERINTENDENTE DE OBRAS

CARLOS ALEJANDRO  
PÉREZ ESCALANTE

### JEFE DE DEPARTAMENTO

ABRAHAM ISAAC SOSA ROMERO

### RESIDENTES

AZCAPOTZALCO  
DIYAND NATALISSE  
MARTÍNEZ LARA  
NAUCALPAN  
EZEQUIEL AYALA AGUILAR  
VALLEJO  
ALEJANDRA DE JESÚS  
FLORES BRIONES  
ORIENTE  
ISRAEL ARAIZA NAVA  
SUR  
ROBERTO CARLOS GASPAR